

RAPPORT PME BRUXELLES

APERÇU DE LA SANTÉ ÉCONOMICO-FINANCIÈRE DES PME BRUXELLOISES



Rapport PME Bruxelles

Aperçu de la santé économique-financière des PME bruxelloises

Service d'Etudes UNIZO

Graydon Belgium SA, Departement Research & Development

Service d'Etudes UCM

Avril 2013



Unie van Zelfstandige Ondernemers



Rédaction

Gilles Vandorpe (Coordinateur Enquête UNIZO - Service d'Etudes)

Anton Van Assche (Conseiller affaires bruxelloises UNIZO - Service d'Etudes)

Comité d'accompagnement et sources de données

Peter Thijs (Programmation, Graydon Belgium SA)

Aimé Le Roy (Research & Development, Graydon Belgium SA)

Johan Bortier (Directeur Service d'Etudes UNIZO)

Eric Van den Broele (Senior Manager Research & Development Graydon Belgium SA)

Arnaud Deplae (Directeur Service d'Etudes UCM)

Contact

Secrétariat UNIZO - Service d'Etudes

Willebroekkaai 37

1000 Bruxelles

Tél.: 02 212 25 11

studiedienst@unizo.be

Graydon Belgium SA

Uitbreidingstraat 84-b1

2600 Berchem (Anvers)

Tél.: 03 280 88 55

info@graydon.be

UCM - Service d'Etudes

Rue Colonel Bourg 123-125

1140 Bruxelles

Tél.: 02 743 83 83

secretariat.fnucm@ucm.be

www.unizo.be

www.graydon.be

www.ucm.be

La reprise et l'utilisation de cette enquête est encouragée moyennant mention de la double source « UNIZO – Graydon Belgium – UCM ». Cette brochure est rédigée à titre informatif. Les données sont développées sur base des banques de données Graydon. Le service d'études d'UNIZO en a effectué le traitement. Ni les éditeurs, informateurs ou auteurs ne peuvent être tenus pour responsables de possibles imprécisions. L'interprétation finale des données est à charge du lecteur.

Contenu

Introduction	8
1. Méthodologie	10
2. Les PME en chiffres	12
2.1 Evolution du nombre de PME en Belgique	12
2.2 PME en fonction de la catégorie d'âge	13
2.3 PME en fonction de leur forme juridique	14
2.4 PME en fonction des secteurs	15
2.5 PME en fonction des classes d'emploi	17
3. Ratios financiers des entreprises bruxelloises	18
3.1 Productivité: valeur ajoutée brute en rapport avec les frais de personnel	18
3.2 Rentabilité nette des fonds propres après imposition	20
3.3 Taux d'endettement général	21
3.4 Degré d'indépendance financière	23
3.5 Couverture des fonds empruntés par le cashflow	25
3.6 Liquidité	26

4. Autres données économique-financières des PME bruxelloises	29
4.1 Nombre de jours crédit-fournisseur	29
4.2 Nombre de jours crédit client	30
4.3 Investissements en immobilisations corporelles	32
4.4 Résultats d'entreprise et proportion d'entreprises déficitaires	34
4.5 Fonds propres	36
5. Multiscore des PME bruxelloises	38
6. Santé des secteurs starters les plus « populaires »	45
7. Conclusion	46
Ratios financiers des sociétés de PME bruxelloises.	46
Multiscore des PME bruxelloises	47
Liste des abréviations	49
Liste des tableaux et graphiques	50
Tableaux	50
Graphiques	51
Annexes	53
Annexe 1 : Division en secteurs	54
Annexe 2 : Evolution nombre de PME par secteur et région, 2000-2011	56
Annexe 3 : Résumé Région de Bruxelles-Capitale	58

Introduction

Depuis 2008, UNIZO et Graydon publient le Rapport PME Flandre dans le but de donner un aperçu de la santé économique-financière des PME flamandes sur une plus longue période. Dès ses débuts, le rapport contenait des données concernant la Belgique entière, réparties par région. Pour la première fois dans ce rapport, les données pour la région bruxelloise sont aussi reprises par secteur.

Pour toutes les données que nous retirons des comptes annuels, ce rapport se focalise sur la période allant de 2002 à 2011 inclus. Les chiffres concernant le Multiscore se rapportent également à la période de 2002 à 2011 et font toujours état de la situation au 31 décembre de l'année en question.

Les chiffres sont en première instance intéressants pour l'entrepreneur lui-même, qui peut se positionner par rapport aux autres PME au sein d'un secteur spécifique et par rapport à la population totale de PME à Bruxelles.

En plus de cela, le rapport est aussi une source d'informations pour divers acteurs qui se basent sur un ensemble de

matériel chiffré étendu, veulent observer et suivre de plus près l'état de santé économique-financier des PME bruxelloises. Les chiffres du Rapport-PME ont été clôturés au 30 octobre 2012. A ce moment, 96,1% des comptes annuels pour 2011 étaient disponibles.

Nous regardons aussi bien la santé économique-financière des sociétés comptant jusqu'à 50 travailleurs que les prestations des entreprises individuelles. Les chiffres pour les sociétés sont principalement basés sur les données provenant des comptes annuels. A côté de cela, Graydon Belgium SA, dispose aussi d'un instrument qualitatif propre, le Multiscore. Nous appliquons le Multiscore pour pouvoir mettre en image la situation économique-financière des sociétés d'un côté, et de l'autre côté des entreprises individuelles.

Dans une première partie, nous donnons un aperçu chiffré du nombre de PME en Belgique avec leur répartition par région. Le nombre absolu de PME est ensuite regardé de manière plus précise, ainsi que le nombre de PME selon les catégories d'âge, la forme juridique, en fonction du secteur

et d'après les classes d'emploi. Nous faisons également une différence entre les sociétés de PME et les entreprises individuelles. Mises ensemble, celles-ci forment le groupe des PME.

Dans une deuxième partie, nous considérons un nombre de paramètres économique-financiers des sociétés de PME (donc sans les entreprises individuelles). Ces paramètres comprennent la valeur brute ajoutée par rapport aux frais de personnel, la rentabilité nette des fonds propres après imposition, la solvabilité, le degré d'indépendance financière, la couverture des fonds empruntés par le cashflow et pour terminer la position des liquidités.

Nous observons à chaque fois, d'abord séparément un nombre de paramètres économique-financiers pour la Flandre, Bruxelles et la Wallonie, pour toutes les PME. Nous regardons ensuite séparément le ratio pour chaque secteur pour l'ensemble des PME bruxelloises.

Dans une troisième partie, nous passons encore cinq autres paramètres économique-financiers sous la loupe, à savoir

le nombre de jours crédit-fournisseur, le nombre de jours crédit client, les investissements en matériel actif immobilisé, le résultat d'entreprise et le nombre d'entreprises déficitaires et pour terminer les fonds propres. Ces cinq paramètres contribuent – en plus des autres ratios analysés précédemment – à donner une image correcte de la santé économique-financière des sociétés PME.

Dans la quatrième partie, nous regardons le Multiscore pour les PME bruxelloises. Le Multiscore est une analyse qualitative de Graydon, permettant de visualiser la santé économique-financière des sociétés bruxelloises et des entreprises individuelles.

Pour terminer, nous regardons brièvement quelle est la situation financière des 5 secteurs qui, à Bruxelles, en 2011, ont enregistré le plus de nouvelles entreprises.

1. Méthodologie

Le Rapport PME Bruxelles est composé de données qui sont rassemblées par Graydon Belgium SA. La banque de données de Graydon comprend tous les numéros de TVA belges, actifs, passifs ou dormants (depuis juin 2004, les numéros d'entreprise). Pour l'année 2012 cela signifie environ 2.200.000 numéros de TVA, parmi lesquels plus de 1.045.000 numéros d'entreprises actives (sociétés, entreprises individuelles, parastataux et ASBL). Les numéros d'entreprise sont transmis lors de la création via la Banque Carrefour des Entreprises ou notés via, entre autres, les actes de constitution. Les chiffres des ASBL ainsi que des professions libérales (médecins, avocats ...) pour autant qu'elles ne soient pas considérées comme des PME n'ont pas été repris, étant donné leur type d'activités.

En plus des numéros d'entreprise, Graydon travaille activement avec les actes de constitution et la lecture du Moniteur Belge afin d'augmenter la précision des données ainsi que pour, par exemple entretenir des contacts avec les tribunaux, les administrations de la TVA et l'ONSS. Toute information économique-financière qui devient disponible sur le « marché de l'information » belge est récoltée de manière systématique et structurée et ensuite traitée. Cette information est continuellement complétée via les numéros d'entreprise individuels, et ce principalement à quatre niveaux :

- communication online ou communication via des supports automatiques avec différentes instances officielles, par exemple les bilans de la Banque Nationale de Belgique, les listes d'entrepreneurs enregistrés ... ;
- suppléments et corrections d'informations officielles via toutes sortes de publications au niveau officiel (Moniteur Belge, Moniteur du Commerce Belge, actes de constitution ...);
- consultation quotidienne de différentes publications non-officielles telles que les quotidiens et les périodiques;
- l'organisation de propres systèmes d'équipes de travail pour rester au courant des plus récents développements (pratiques de paiement, équipe chèques sans couverture, citations en faillites, citations ONSS, collaboration avec des bureaux de recouvrement ...).

Les chiffres de ce rapport couvrent la période 2002 à 2011 et ont été clôturés au 30 octobre 2012. A ce moment, 96,1% des comptes annuels pour 2011 étaient disponibles. En ce qui concerne les ratios et autres éléments déduits des comptes annuels, ils sont suffisamment disponibles pour être considérés comme représentatifs de la population complète des PME. Les chiffres en rapport avec le Multiscore représentent la situation à partir de 2002 jusqu'en 2011 inclus. Nous définissons une PME comme une entreprise de maximum 50 travailleurs.

Dans la partie 2 – les PME en chiffres – nous faisons une différence entre différentes formes juridiques. Soit la SA, SPRL, SPRLU, différentes sociétés en commandite et coopératives, les entreprises individuelles, la société en nom collectif et autres formes juridiques. Dans la catégorie « autres » sont rangées toutes les autres entités qui ne ressortent pas des formes juridiques reprises ci-dessus. Ces autres entités sont entre autres :

- Coopération européenne
- Groupement d'intérêt européen
- Société agricole
- Association de droit étranger
- Firme commerciale dormante
- Association de fait
- Association à finalité sociale
- ...

Dans cette édition, nous avons effectué une modification dans la division en secteurs que nous utilisons dans le rapport. Les différents secteurs employés sont encore toujours basés sur la nouvelle nomenclature nacebel, qui est utilisée depuis janvier 2008. Les nouveaux secteurs utilisés sont composés des groupes nacebel suivants :

PRINCIPAUX SECTEURS	GROUPE(S) NACEBEL
SERVICES	58,59,60,61,62,63,64,65,66,68,70,72,73,74,77,78,79,80,81,82,87,88,90,91,92,93,94,95,96,97,98
CONSTRUCTION	41,42,43
INDUSTRIE	1,2,3,5,6,7,8,9,10,11,12,13,14,15,16,17,18,19,20,21,22,23,24,25,26,27,28,29,30,31,32,33,35,36,37,38,39
COMMERCE DE DETAIL	471,472,473,474,475,476,478,479
HORECA	55,56
COMMERCE DE GROS	462,463,464,465,466,467,469
AUTOMOBILE	451,452,453,454
TRANSPORT	49,50,51,52,53
PROFESSIONS LIBERALES**	4773,69,711,75,86*
AUTRES	45,46*, 47,71,84,85,86*,99

* Toutes les activités partielles n'appartiennent pas au même groupe principal, par ex. les activités de commerce de gros (46) peuvent chevaucher sur d'autres secteurs.

** A cause du caractère encore toujours très aléatoire des chiffres historiques en rapport avec les professions libérales, on a préféré, sauf pour un groupe restreint qui clairement peut être considéré comme PME, de ne pas les analyser.

De plus, chaque groupe principal a été regroupé dans une série d'activités partielles. Pour une division en secteurs plus détaillée, nous renvoyons à l'annexe 1 : division en secteurs.

La situation économique-financière des sociétés bruxelloises et unipersonnelles est donnée sur base du Multiscore de Graydon. Ce Multiscore donne un aperçu du risque de faillite et la perspective du potentiel de croissance de l'entreprise au sein d'un secteur. Le Multiscore divise un secteur en classes de risque. Pour ce faire, le Multiscore utilise une évaluation multidisciplinaire de la santé ou de la mauvaise santé des entreprises et de leur potentiel de croissance possible et leur attribue alors un score de 0 à 100. Le score complet repose sur 3 piliers :

- Tout d'abord, il y a les « faits ». Il s'agit d'un mélange des données que Graydon enregistre le plus systématiquement possible dans sa banque de données (citation ONSS, dossiers de recouvrement, chèques sans couverture ...). Ces données, env. 80 au total, jouent un rôle essentiel dans l'appréciation du crédit et sont à chaque fois estimées en fonction de leur pertinence, ancienneté et périodicité.
- En deuxième lieu, Graydon traite les « bilans » des entreprises. En collaboration avec la Vlerick Leuven Gent Management School, on fixe au préalable les ratios qui sont les plus déterminants dans la réussite ou la faillite des entreprises. Ces ratios sont évalués en fonction de leur pertinence et sont intégrés dans le scoring. Cette information ne peut cependant pas être appliquée à des entreprises qui n'ont pas d'obligation de publication. C'est pourquoi, pour les entreprises qui ne sont pas soumises à l'obligation de publication, on utilise – si nécessaire – un autre matériel statistique. Concrètement, il s'agit entre autres du secteur dans lequel une entreprise est active, l'âge de l'entreprise ...
- En troisième lieu, il y a les « habitudes de paiement ». Il s'agit des données concernant le comportement de paiement de l'entreprise, obtenues via le propre réseau d'information de Graydon. Les pratiques de paiement donnent d'ailleurs, indépendamment des bilans et autres faits matériels, une indication sur le « moral » de l'entreprise. Le Multiscore permet de cette manière de réaliser des évaluations sur des ensembles de secteurs d'activité et est de ce fait, un instrument très valable dans le cadre de ce rapport.

2. Les PME en chiffres

Le chapitre « Les PME en chiffres » dispose d'un ensemble étendu de chiffres en rapport avec les PME aussi bien les sociétés de PME que les entreprises individuelles¹. Nous analyserons l'évolution du nombre total de PME en Belgique et les régions pour la période 2002 à 2011. On esquissera un aperçu du nombre de sociétés PME et unipersonnelles en fonction des catégories d'âge au sein du nombre total de sociétés de PME et unipersonnelles en fonction des régions en 2011. Nous regarderons aussi l'évolution du nombre de PME en fonction de leur forme juridique, par région, à nouveau de 2002 à 2011. Le nombre de PME, en fonction des secteurs et régions sera analysé pour l'année 2011. Pour conclure, nous donnerons un aperçu des entreprises, en fonction des classes d'emploi.

2.1 Evolution du nombre de PME en Belgique

Au total en 2011, 112.304 PME (sociétés et firmes unipersonnelles jusqu'à 50 travailleurs) sont actives à Bruxelles. Cela représente 12% du nombre total de PME en Belgique. Entre 2002 et 2011, le nombre de PME à Bruxelles continue à augmenter. En 2011, par rapport à 2002, on compte 20% de PME actives à Bruxelles. La Flandre représente 58% du nombre total de PME en Belgique, la Wallonie 27%. Le nombre de PME en Flandre a augmenté de 17% au cours de la période pour passer de 2002 à 2011. En Wallonie, on constate une augmentation de 10%.

Tableau 1 : Evolution du nombre PME par région, 2002-2011

	2002	2003	2004	2005	2006	2007	2008	2009	2010	2011	Δ
Flandre	479.786	482.178	487.965	496.246	510.611	524.989	535.655	543.740	552.022	559.615	17%
Bruxelles	93.692	93.507	94.584	96.448	99.515	103.699	106.117	107.824	109.948	112.304	20%
Wallonie	239.387	239.084	240.837	243.546	249.187	254.725	257.608	259.094	260.727	262.173	10%
Inconnu	15.987	16.866	17.601	18.716	19.897	21.015	22.169	24.673	27.462	29.878	87%
Fédéral	828.852	831.635	840.987	854.956	879.210	904.428	921.549	935.331	950.159	963.970	16%

En 2011, 16% des sociétés de PME de Belgique sont situées à Bruxelles. Par rapport à 2002, le nombre de sociétés PME à Bruxelles a augmenté de 25%. En Flandre, on note une augmentation de 39% par rapport à 2002 et en Wallonie, on constate une augmentation de 33%. La proportion de sociétés PME flamandes et wallonnes pour l'ensemble de la population belge est de respectivement 57% et 22%. A côté de cela, il y a un groupe de sociétés que l'on ne peut attribuer ni à la Flandre, ni à Bruxelles ni à la Wallonie – c'est le groupe des « inconnus » – avec une proportion de 6% dans les chiffres.

Tableau 2 : Evolution du nombre de PME-personnes morales en fonction des régions, 2002-2011

	2002	2003	2004	2005	2006	2007	2008	2009	2010	2011	Δ
Flandre	206.923	212.404	218.471	225.077	235.010	246.216	257.634	266.607	277.093	287.091	39%
Bruxelles	63.060	63.873	65.037	66.383	68.384	71.196	73.356	75.095	77.008	79.002	25%
Wallonie	85.226	87.644	89.981	92.465	95.671	99.650	103.309	106.200	109.776	113.074	33%
Inconnu	15.410	16.254	16.925	17.984	19.075	20.155	21.301	23.483	25.775	27.907	81%
Fédéral	370.619	380.175	390.414	401.909	418.140	437.217	455.600	471.385	489.652	507.074	37%

Bruxelles totalisait presque 33.000 entreprises individuelles en 2011. Ceci constitue une augmentation de 9% pour la période 2002-2011. En Wallonie, il y a, sur la même période une diminution de 3% du nombre d'entreprises individuelles. En Flandre, c'est le status quo par rapport à 2002. La Flandre comptabilise 60% des entreprises individuelles belges, Bruxelles 7% et la Wallonie 33%. Le nombre d'entreprises individuelles connaît cependant une évolution changeante. Entre 2002 et 2004, le nombre d'entreprises individuelles a diminué à Bruxelles d'environ 1.000 unités. A partir de 2005, nous constatons à nouveau une augmentation du nombre d'entreprises individuelles de presque 3.000 unités jusqu'en 2011.

¹ Les bases pour les chiffres comptent presque un million de numéros d'entreprises actives dans la banque de données de Graydon. Nous obtenons en fait les chiffres PME en retirant les entreprises à partir de 50 travailleurs et les asbl.

A partir des chiffres du nombre de sociétés PME et du nombre d'entreprises individuelles, il ressort que le nombre de PME augmente en importance dans chaque région et que le nombre d'entreprises individuelles diminue partout. A Bruxelles, on compte toujours le double de sociétés que d'entreprises individuelles qui y sont établies. En Flandre, ce n'est que depuis 2010 qu'il y a plus de sociétés que d'entreprises individuelles.

Tableau 3 : Evolution du nombre d'entreprises individuelles en fonction de la région, 2002-2011

	2002	2003	2004	2005	2006	2007	2008	2009	2010	2011	Δ
Flandre	272.863	269.774	269.494	271.169	275.601	278.773	278.021	277.133	274.929	272.524	0%
Bruxelles	30.632	29.634	29.547	30.065	31.131	32.503	32.761	32.729	32.940	33.302	9%
Wallonie	154.161	151.440	150.856	151.081	153.516	155.075	154.299	152.894	150.951	149.099	-3%
Inconnu	577	612	676	732	822	860	868	1.190	1.687	1.971	242%
Fédéral	458.233	451.460	450.573	453.047	461.070	467.211	465.949	463.946	460.507	456.896	0%

2.2 PME en fonction de la catégorie d'âge²

En 2011, près de la moitié (46%) des sociétés PME en Belgique a moins de 10 ans. Environ 45% des sociétés PME a entre 10 et 50 ans. Les autres 9% des PME ont plus de 50 ans. Il n'y a pas de différence essentielle entre les trois régions.

Tableau 4 : Proportion de sociétés PME en fonction de la catégorie d'âge et région 2011

	0-4 ans	5-9 ans	10-19 ans	20-29 ans	30-39 ans	40-49 ans	+50 ans	Total
Flandre	29%	19%	26%	17%	5%	2%	2%	100%
Bruxelles	29%	18%	23%	18%	5%	3%	4%	100%
Wallonie	29%	19%	24%	19%	5%	2%	3%	100%
Fédéral	30%	17%	25%	14%	5%	1%	9%	100%

En 2011, 46% des entreprises individuelles en Belgique a moins de 10 ans. En comparaison avec le chiffre belge, Bruxelles dispose, avec 58%, d'une plus grande proportion de jeunes entreprises individuelles. 41% du nombre total d'entreprises individuelles en Belgique a plus de 10 ans et moins de 50 ans. Bruxelles connaît une proportion plus réduite (33%) d'entreprises individuelles entre 10 et 50 ans, par rapport au total. 13% des entreprises individuelles en Belgique, Flandre et Wallonie ont plus de 50 ans. Avec 9%, Bruxelles, présente un chiffre un peu inférieur en comparaison avec le reste du pays.

Tableau 5 : Proportion d'entreprises individuelles en fonction de la catégorie d'âge et région, 2011

	0-4 ans	5-9 ans	10-19 ans	20-29 ans	30-39 ans	40-49 ans	+50 ans	Total
Flandre	29%	17%	23%	12%	5%	1%	13%	100%
Bruxelles	40%	18%	16%	10%	6%	1%	9%	100%
Wallonie	29%	15%	23%	13%	5%	1%	13%	100%
Fédéral	30%	16%	22%	12%	5%	1%	13%	100%

² Les firmes qui changent de statut juridique sont à nouveau considérées comme une nouvelle entreprise et sont donc à nouveau reprises dans les chiffres.

2.3 PME en fonction de leur forme juridique

La forme juridique la plus importante pour les PME bruxelloises est la SPRL avec une proportion de 36%. Cette forme de société a gagné en importance par rapport à 2002 (31%). En 2002, l'entreprise individuelle était encore la forme juridique la plus importante avec une proportion de 33%. Cette proportion a cependant régressé pour atteindre 30% en 2011. La SPRLU reprend alors de l'importance avec une proportion de 7% en 2011. La SA connaît une baisse de la proportion qui passe de 20% en 2002 à 15% en 2011. Les différentes sociétés en commandite ou coopératives baissent légèrement par rapport à 2002 pour arriver à une proportion de 7% en 2011.

Tableau 6 : Evolution des PME à Bruxelles, en fonction de la forme juridique 2002-2011

Forme Juridique	2002	2003	2004	2005	2006	2007	2008	2009	2010	2011	Δ
SA	18.805	18.482	18.139	17.839	17.695	17.645	17.459	17.038	16.685	16.287	13,4%
SPRL	29.234	29.595	30.447	31.511	32.967	34.834	36.268	37.496	38.781	40.135	37,3%
SPRLU	2.145	2.965	3.635	4.098	4.625	5.339	5.908	6.506	7.053	7.496	249,5%
Dif. soc. comm. et coop.	7.201	7.122	7.043	7.025	7.078	7.189	7.357	7.552	7.789	8.029	11,5%
Entreprises individuelles	30.632	29.634	29.547	30.065	31.131	32.503	32.761	32.729	32.940	33.302	8,7%
SNC	299	308	312	335	363	394	436	480	530	593	98,3%
Autres	5.376	5.401	5.461	5.575	5.656	5.795	5.928	6.023	6.170	6.462	20,2%
TOTAL	93.692	93.507	94.584	96.448	99.515	103.699	106.117	107.824	109.948	112.304	19,9%

En Flandre, c'est encore toujours l'entreprise individuelle qui garde une avance dans les formes juridiques les plus importantes, bien que son nombre se soit réduit au sein de la population PME totale passant de 57% en 2002 à 49% en 2011. La deuxième forme juridique la plus importante, la SPRL gagne du terrain. En 2002, 24% des PME avaient la forme juridique d'une SPRL, en 2011 cette proportion est montée jusqu'à 29%. La SPRLU a aussi connu une hausse de sa proportion sur la période 2002-2011 et prend 5% à son compte. La proportion de SA s'est légèrement tassée, pour passer de 13% à 10% sur la période 2002-2011.

Tableau 7 : Evolution PME en Flandre, en fonction de la forme juridique 2002-2011

Forme Juridique	2002	2003	2004	2005	2006	2007	2008	2009	2010	2011	Δ
SA	61.348	60.967	60.540	59.877	59.562	59.133	58.341	57.441	56.595	55.684	-9%
SPRL	116.493	119.127	122.354	126.297	132.287	138.832	145.134	149.632	154.968	159.749	37%
SPRLU	5.390	7.959	10.199	12.075	14.299	16.850	19.521	21.739	24.275	26.766	397%
Dif. Soc. Comm. et Coop.	12.252	12.475	12.870	13.324	14.214	15.326	16.893	18.613	20.512	22.783	86%
Entreprises individuelles	272.863	269.774	269.494	271.169	275.601	278.773	278.021	277.133	274.929	272.524	0%
SNC	3.035	3.341	3.767	4.356	5.099	6.019	7.189	8.313	9.516	10.608	250%
Autres	8.405	8.535	8.741	9.148	9.549	10.056	10.556	10.869	11.227	11.501	37%
TOTAL	479.786	482.178	487.965	496.246	510.611	524.989	535.655	543.740	552.022	559.615	17%

L'entreprise individuelle en tant que forme juridique perd également du terrain en Wallonie. En 2002, l'entreprise individuelle représentait encore près de 64% du total. En 2011, cette proportion s'est réduite à 57%. La plupart des autres formes juridiques conserve, par rapport à 2002, la même proportion dans le total. Seules la SPRL et la SPRLU gagnent clairement du terrain. La SPRL atteint en 2002 une proportion de 18%, en 2011, ceci est monté à 24%. La SPRLU gagne 4% par rapport à 2002 et obtient une proportion de 5% en 2011.

Tableau 8 : Evolution des PME en Wallonie en fonction de la forme juridique, 2002-2011

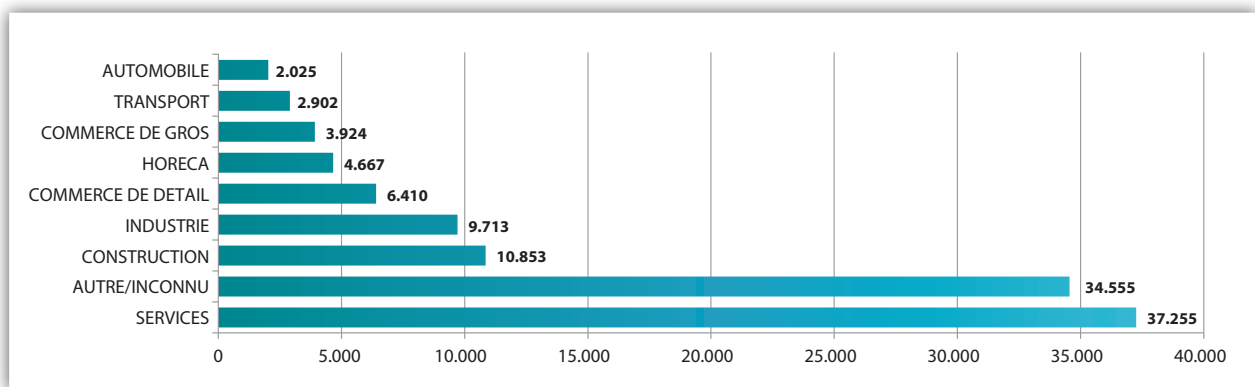
Forme Juridique	2002	2003	2004	2005	2006	2007	2008	2009	2010	2011	Δ
SA	22.876	22.964	22.874	22.732	22.518	22.319	21.985	21.645	21.307	20.827	-9,0%
SPRL	43.905	44.967	46.263	47.943	50.210	52.825	55.163	56.977	59.336	61.576	40,2%
SPRLU	2.951	4.145	5.145	5.910	6.742	7.815	8.935	9.904	10.848	11.772	298,9%
Dif. soc. comm. et coop.	10.409	10.413	10.438	10.422	10.463	10.617	10.868	11.099	11.414	11.713	12,5%
Entreprises individuelles	154.161	151.440	150.856	151.081	153.516	155.075	154.299	152.894	150.951	149.099	-3,3%
SNC	559	568	609	662	746	851	968	1.100	1.251	1.431	156,0%
Autres	4.526	4.587	4.652	4.796	4.992	5.223	5.390	5.475	5.620	5.755	27,2%
TOTAL	239.387	239.084	240.837	243.546	249.187	254.725	257.608	259.094	260.727	262.173	9,5%

2.4 PME en fonction des secteurs

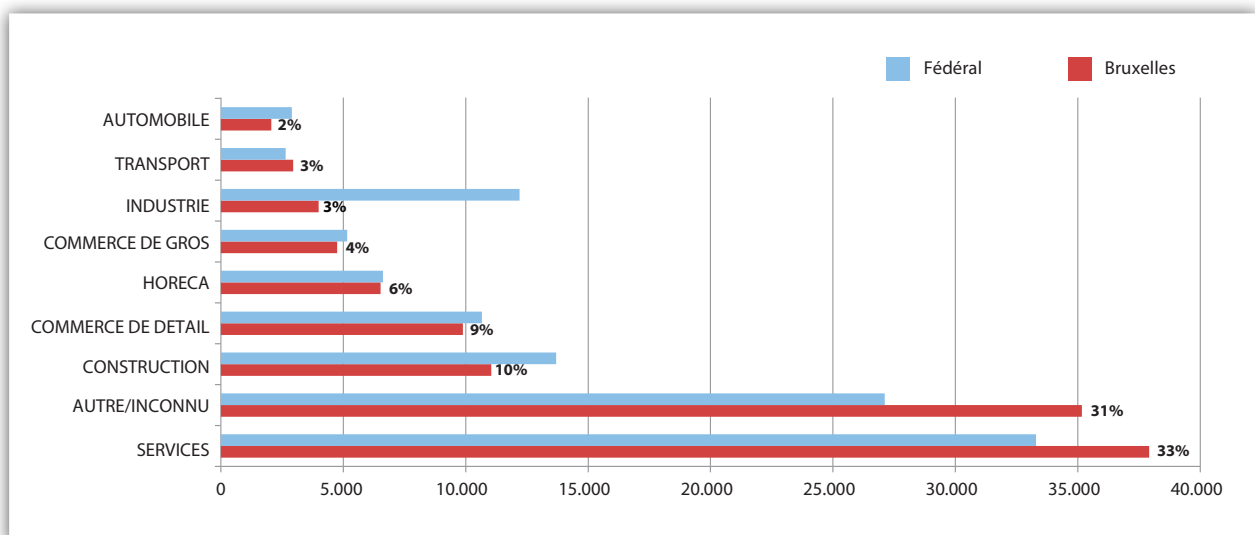
En 2011, 33% des PME à Bruxelles se situent dans le secteur des services. Viennent en deuxième et troisième position le secteur de la construction et du commerce de détail avec une proportion de respectivement 10% et 9%. Viennent ensuite les secteurs de l'horeca (6%), commerce de gros (4%), industrie (3%), transport (3%) et automobile (3%).

L'annexe 2 donne un aperçu du nombre de PME par (sous)secteur et par région pour 2011.

Graphique 1-A : Nombre de PME à Bruxelles, en fonction du secteur, 2011



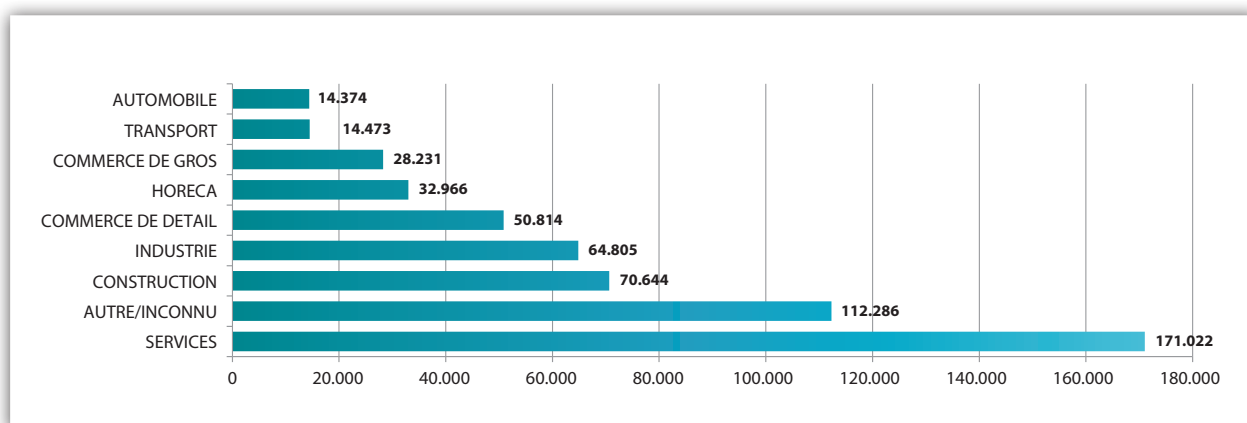
Graphique 1-B : Nombre de PME à Bruxelles et en Belgique en fonction du secteur (en pourcent), 2011



En comparaison avec les chiffres pour l'ensemble de la Belgique, on constate que le secteur des services des PME bruxelloises est plus développé alors que le secteur du commerce de gros l'est moins. Le nombre de PME dont on ne connaît pas le secteur d'activité y est également plus grand que pour la moyenne belge.

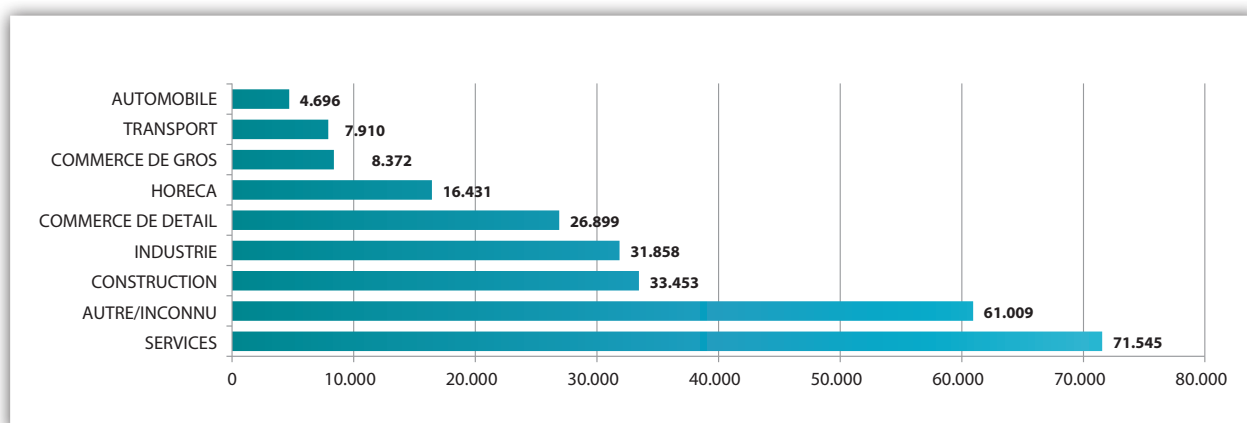
En Flandre aussi, le secteur des services obtient la plus grande proportion avec 31%. Viennent ensuite les secteurs de la construction et de l'industrie, chacun avec une proportion de respectivement 13% et 12%. Le commerce de détail arrive en quatrième position avec une part de 9%. L'horeca a une part de 6%, le commerce de gros arrive à 5%. Aussi bien le secteur du transport que le secteur automobile arrivent chacun à une part de 3%.

Graphique 2 : Nombre de PME en Flandre en fonction du secteur, 2011



Tout comme en Flandre et à Bruxelles, c'est le secteur des services qui est le plus important en Wallonie avec une part de 27%. L'industrie arrive en deuxième position avec 13%, suivi de près par la construction avec 12%. Le commerce de détail arrive à 10%, l'horeca obtient 6%. Pour conclure, le secteur des transports atteint une proportion de 4%, le commerce de gros de 3% et 2% pour l'automobile.

Graphique 3 : Nombre de PME en Wallonie en fonction du secteur, 2011



2.5 PME en fonction des classes d'emploi

A Bruxelles, on compte environ 98.000 PME sans travailleurs. Ce qui représente 87% du nombre total de PME à Bruxelles. 9% des PME bruxelloises emploie 1 à 4 personnes. 4.602 PME bruxelloises, c'est à dire 4% du nombre total de PME à Bruxelles, emploie de 5 à 49 personnes. Le nombre d'entreprises sans travailleur a fortement augmenté sur la période 2002-2011 (+25%). Le nombre d'entreprises qui emploie moins de 50 travailleurs baisse cependant dans toutes les classes d'emploi! Au total, en 2011, il y a 8% de PME en moins à Bruxelles qu'en 2002.

Tableau 9 : Evolution des PME à Bruxelles, en fonction des classes d'emploi 2002-2011

Membres du personnel	2002	2003	2004	2005	2006	2007	2008	2009	2010	2011	Δ
Sans	78.220	77.949	78.894	80.742	83.696	87.793	90.204	91.990	94.315	98.046	25%
1 à 4	10.346	10.532	10.677	10.764	10.806	10.809	10.772	10.794	10.724	9.656	-7%
5 à 9	2.468	2.447	2.456	2.395	2.444	2.488	2.513	2.498	2.431	2.263	-8%
10 à 19	1.493	1.436	1.424	1.438	1.472	1.476	1.486	1.437	1.393	1.325	-11%
20 à 49	1.165	1.143	1.133	1.109	1.097	1.133	1.142	1.105	1.085	1.014	-13%
TOTAL	93.692	93.507	94.584	96.448	99.515	103.699	106.117	107.824	109.948	112.304	20%

En Flandre, près de 478.000 PME (sociétés ou entreprises individuelles) n'occupent pas de travailleurs, soit 85% de toutes les PME flamandes. 12% des PME occupent d'1 à 9 personnes, 1% de 10 à 49 personnes. Le nombre d'entreprises sans travailleurs a le plus fortement augmenté sur la période 2002-2011 (+18%). Le nombre d'entreprises qui occupe de 5 à 9 personnes, a augmenté de 12% depuis 2002. Le nombre d'entreprises qui occupe de 1 à 4 travailleurs a augmenté de 10%.

Tableau 10 : Evolution des PME en Flandre selon les classes d'emploi, 2002-2011

Membres du personnel	2002	2003	2004	2005	2006	2007	2008	2009	2010	2011	Δ
Sans	405.215	406.280	410.321	417.330	429.760	442.517	452.236	459.774	467.506	477.848	18%
1 à 4	48.228	49.247	50.725	51.555	53.015	53.906	54.393	55.021	55.431	53.290	10%
5 à 9	12.964	13.265	13.404	13.820	14.002	14.489	14.750	14.858	15.007	14.573	12%
10 à 19	7.827	7.882	8.006	7.995	8.146	8.243	8.373	8.362	8.328	8.253	5%
20 à 49	5.552	5.504	5.509	5.546	5.688	5.834	5.903	5.725	5.750	5.651	2%
TOTAL	479.786	482.178	487.965	496.246	510.611	524.989	535.655	543.740	552.022	559.615	20%

Le nombre de PME en Wallonie, qui n'occupe pas de personnel se monte en 2011 à près de 228.000 soit 87% de toutes les PME en Wallonie. 11% des PME wallonnes occupent de 1 à 9 personnes, 2% occupe entre 10 et 49 personnes. Les firmes de 20 à 49 travailleurs se sont le plus développé depuis 2002 (+14%). Le nombre d'entreprises de 5 à 9 travailleurs a augmenté de 12%. Le nombre d'entreprises individuelles a, quant à lui, progressé de 10% depuis 2002.

Tableau 11 : Evolution des PME en Wallonie, en fonction des classes d'emploi, 2002-2011

Membres du personnel	2002	2003	2004	2005	2006	2007	2008	2009	2010	2011	Δ
Sans	208.418	207.509	208.366	210.499	215.266	220.146	222.455	223.504	224.875	228.271	10%
1 à 4	20.350	20.830	21.511	21.938	22.498	22.788	23.145	23.536	23.782	22.083	9%
5 à 9	5.405	5.481	5.610	5.624	5.840	6.001	6.109	6.209	6.201	6.063	12%
10 à 19	3.161	3.199	3.279	3.366	3.352	3.489	3.525	3.505	3.498	3.413	8%
20 à 49	2.053	2.065	2.071	2.119	2.231	2.301	2.374	2.340	2.371	2.343	14%
TOTAL	239.387	239.084	240.837	243.546	249.187	254.725	257.608	259.094	260.727	262.173	10%

3. Ratios financiers des entreprises bruxelloises

Pour donner un aperçu de la situation économique-financière des entreprises PME bruxelloises, on a procédé à une analyse des différents ratios, basés sur les données en provenance des comptes annuels de ces entreprises. Les données financières se rapportent uniquement à des sociétés et donc pas à des entreprises individuelles. Nous regardons la productivité (valeur ajoutée brute en rapport avec les frais de personnel), la rentabilité nette du fonds propres après impôt, la solvabilité, le taux d'indépendance financière, la couverture des fonds empruntés via le cashflow et les liquidités. Nous donnons pour les différents ratios, à chaque fois le chiffre en fonction des régions et des secteurs. Les ratios obtenus sont indiqués sur base de leur valeur médiane au lieu de la valeur moyenne afin de pouvoir rendre compte de la tendance centrale sans qu'il y ait de distorsion provoquée éventuellement par des valeurs exceptionnellement et individuellement extrêmes.

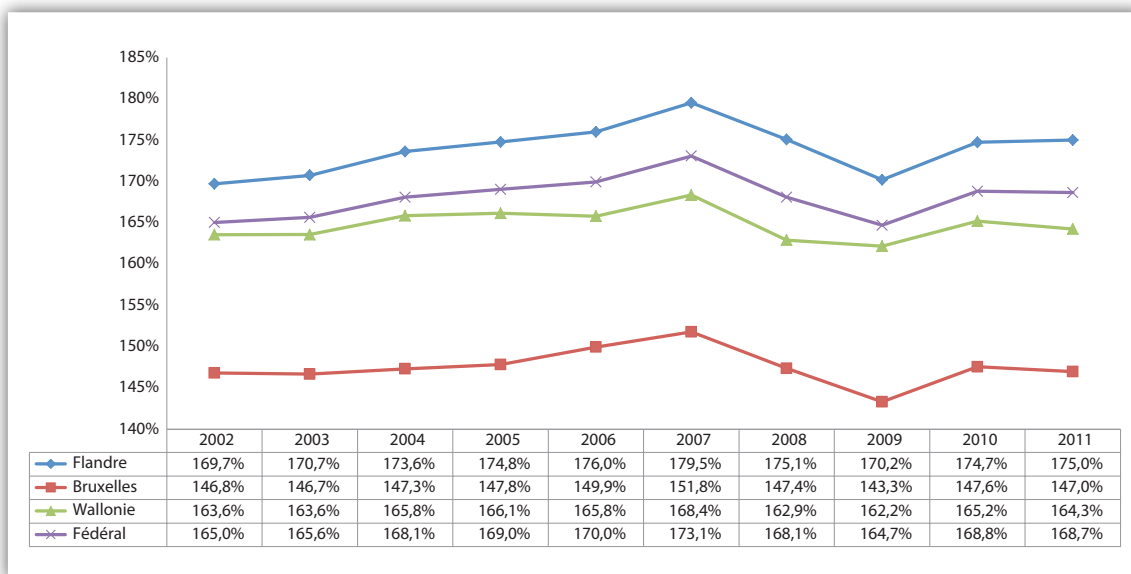
3.1 Productivité : valeur ajoutée brute en rapport avec les frais de personnel

Le ratio de valeur ajoutée brute en rapport avec les frais de personnel exprime en quelle mesure la valeur brute ajoutée dépasse les frais de personnel et est un étalon de la productivité de l'entreprise. Si le ratio est inférieur à 100%, ceci signifie que la valeur ajoutée n'est pas suffisante pour pouvoir couvrir les frais de personnel effectués.

Le graphique 4 donne l'évolution de la valeur médiane de la valeur ajoutée brute en rapport avec les frais de personnel des PME en Belgique, par région, de 2002 à 2011. Bruxelles obtient en 2011 une valeur médiane égale à 147% et c'est la région avec la productivité la plus basse. Bruxelles ne connaît qu'une diminution minimale du chiffre de productivité par rapport aux années précédentes. La valeur médiane en Flandre est en 2011 égale à 175%, ce qui signifie une augmentation de 5 points de pourcentage par rapport à 2002. La Wallonie obtient un niveau de productivité de 164%. Il s'agit d'une légère diminution par rapport à l'année précédente. La Wallonie a obtenu son meilleur résultat en 2007 avec 168%.

Toutes les régions ont connu une évolution semblable du niveau de productivité, au cours de la décennie passée. De 2002 à 2007, la productivité a augmenté de manière ininterrompue dans toutes les régions. En 2008 et 2009, nous observons une diminution du chiffre pour constater ensuite une nouvelle augmentation en 2010. En 2011, la productivité reste au même niveau qu'en 2010.

Graphique 4 : Evolution de la valeur ajoutée brute/frais de personnel (%) des PME en Belgique par région, 2002-2011 (médiane)



Le tableau 12 donne l'évolution de la valeur médiane de la valeur ajoutée brute par rapport aux frais de personnel des PME par secteur à Bruxelles pour 2011.

Du tableau, il ressort que le secteur de la construction crée le plus de valeur ajoutée par rapport aux frais de personnel en 2011 (159%). Le commerce de gros vient en deuxième lieu ainsi que le secteur du transport avec 147%, suivi du secteur automobile (145%) et seulement ensuite le secteur de services (144%). Dans ce dernier, le secteur arts, spectacles et activités récréatives fait le mieux avec 166%. Dans le groupe principal horeca (130%), on note la plus grande différence entre le sous-secteur de ceux qui propose un hébergement (168%) et le sous-secteur de la restauration et des débits de boisson (129%). C'est surtout le secteur hôtelier qui connaît une haute productivité sur les 10 dernières années, mais aussi une évolution négative de cette productivité sur les mêmes 10 dernières années (réduction de 14 points de pourcentage).

C'est le secteur de la construction qui a fait preuve de l'évolution la plus positive pour la période 2002-2011 (+18 point de pourcentage). A côté de la construction, quelques secteurs automobiles et des transports connaissent aussi une évolution positive (respectivement +6 et +5 point de pourcentage). Tous les autres secteurs ont connu, il est vrai, un léger recul (-2 à -5 point de pourcentage), excepté le commerce de détail qui a perdu 8 point de pourcentage. Dans les sous-secteurs, c'est surtout l'évolution négative au niveau de la productivité dans les secteurs bancaires et des assurances qui est frappante (réduction de respectivement 26 et 46 point de pourcentage). En 2011, nous trouvons les niveaux de productivité les plus bas dans les services aux personnes (124%) et les prestations de service sociaux (109%).

Tableau 12 : Evolution de la valeur brute ajoutée/frais du personnel des PME en fonction des secteurs à Bruxelles 2002-2011 (médiane)

Secteur	2002	2003	2004	2005	2006	2007	2008	2009	2010	2011
SERVICES	146	149	148	149	148	153	145	139	142	144
Services financiers : banques, holdings	165	180	215	225	140	173	162	148	141	139
Services financiers : assurances, fonds de pension	176	172	160	186	159	155	146	127	152	130
Services commerciaux	144	145	145	146	143	147	141	135	143	142
Immobilier	168	171	174	175	172	185	166	156	153	163
Communication	149	149	153	152	161	172	148	149	146	160
TIC	122	130	127	130	133	134	135	135	136	136
Intermédiaires du commerce	160	159	161	155	151	150	140	140	146	150
Services aux personnes	134	138	134	137	138	140	129	128	122	124
Services sociaux	118	114	117	119	118	117	115	112	105	109
Arts, spectacles et activités récréatives	185	185	184	182	189	208	182	182	163	166
CONSTRUCTION	141	140	141	144	146	150	150	148	154	159
Construction d'immeubles, développement de projets de construction	155	156	162	146	149	167	149	152	168	185
Génie civil	118	127	137	138	134	154	147	153	134	182
Travaux de construction spécialisés	138	137	138	143	146	147	150	147	152	153
INDUSTRIE	137	139	139	141	141	143	140	133	139	137
Industrie : agro	137	127	132	145	135	175	148	146	117	139
Industrie : alimentation	140	137	138	136	144	149	142	141	137	131
Industrie : autres	136	138	136	141	140	141	139	132	140	139
Imprimerie et firmes graphiques	137	144	153	151	146	140	139	139	137	137
COMMERCE DE DETAIL	149	145	145	145	144	149	141	140	141	141
Commerce de détails à l' excl. du secteur automobile	149	145	145	145	144	149	141	140	141	141
HORECA	135	128	133	130	133	134	128	125	134	130
Propositions d'hébergement	182	169	159	156	166	171	168	150	162	168
Restauration et débits de boisson	132	127	130	128	131	131	126	124	132	129
COMMERCE DE GROS	151	150	151	151	156	157	149	146	153	147
Commerce de gros à l' excl. du secteur automobile	151	150	151	151	156	157	149	146	153	147
AUTOMOBILE	139	138	139	138	145	142	139	138	140	145
Secteur automobile	139	138	139	138	145	142	139	138	140	145

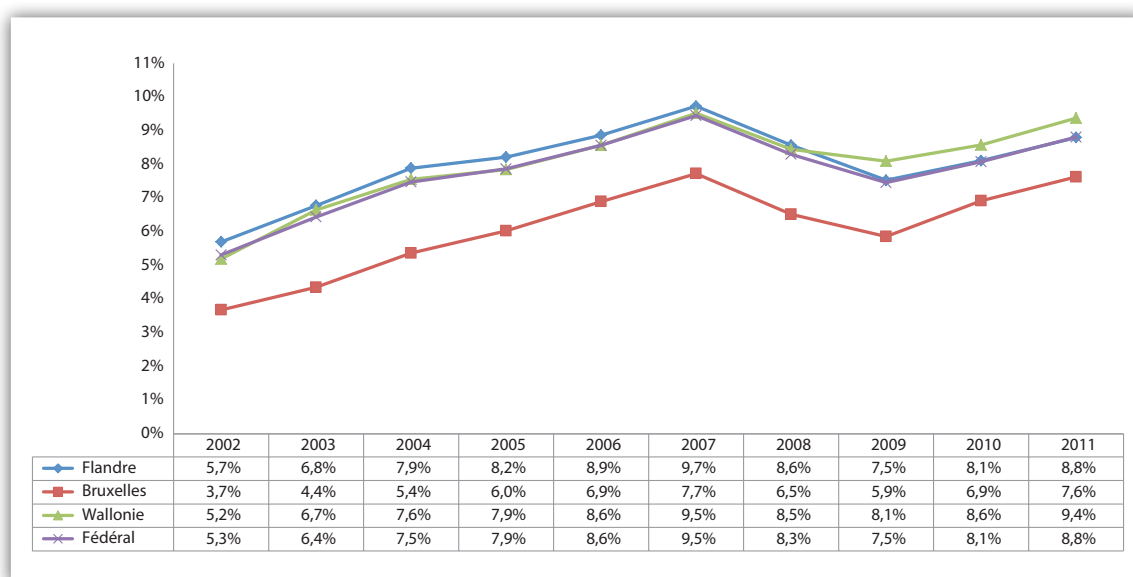
Secteur	2002	2003	2004	2005	2006	2007	2008	2009	2010	2011
TRANSPORT	142	142	144	144	144	144	146	144	155	147
Transport terrestre, maritime et aérien	142	141	144	142	143	142	144	140	149	143
Transport logistique	140	144	144	151	144	156	150	158	170	159

3.2 Rentabilité nette des fonds propres après imposition

La rentabilité nette des fonds propres après imposition exprime le taux de rendement généré par une entreprise, par rapport aux fonds propres investis. C'est un baromètre qui mesure le rendement des moyens investis. Au plus la rentabilité nette est élevée, au plus les moyens investis rapportent. Pour pouvoir le mieux comparer la rentabilité nette d'une entreprise, il convient de la comparer avec d'autres entreprises dans un même secteur étant donné que celle-ci peut être très différente en fonction du secteur.

A Bruxelles, la rentabilité nette des fonds propres après imposition connaît une croissance continue de 3,7% en 2002 pour atteindre 7,7% en 2007. En 2008 et 2009 la rentabilité nette diminue pour ré-augmenter à partir de 2010 et atteindre 7,6% en 2011. Nous observons une évolution similaire dans les autres régions alors que Bruxelles se bat contre une rentabilité nette structurellement plus basse comparée à la Flandre et à la Wallonie. Ce qui est aussi remarquable, c'est que la Wallonie, au cours de ces trois dernières années, affiche un taux de rentabilité plus élevé comparé à la Flandre. En 2011, la Wallonie obtient un taux de rentabilité de 9,4% par rapport à 8,8% en Flandre.

Graphique 5 : Evolution de la rentabilité nette des fonds propres après imposition des PME en Belgique, par région, 2000-2010 (médiane)



Nous trouvons les taux de rentabilité les plus élevés dans les secteurs IT (15,7%) et les travaux de construction spécialisés (12,3%). Le secteur de la construction, comme groupe principal, réalise aussi le meilleur score, avec un taux de rentabilité de 10,3%, suivi par les secteurs des services avec 8,9%. Nous observons la plus grande augmentation du taux de rentabilité dans les secteurs TIC (+9,9 point de pourcentage), le génie civil (+8,5 point de pourcentage) et les services sociaux (+6,5 point de pourcentage).

Les taux de rentabilité les plus bas se trouvent dans le secteur de l'agro-industrie (1,4%) et dans ceux qui proposent un hébergement (2,5%). Tous les secteurs connaissent une augmentation du taux de rentabilité par rapport à 2002, excepté les services aux personnes, qui ont réalisé un résultat inférieur de 0,6 point de pourcentage.

Tableau 13 : Evolution de la rentabilité nette des fonds propres après imposition (%)
des PME en fonction du secteur à Bruxelles, 2002-2011 (médiane)

Secteur	2002	2003	2004	2005	2006	2007	2008	2009	2010	2011
SERVICES	4,6	5,1	6,5	7,6	8,3	9,1	7,5	6,3	7,6	8,9
Services financiers : banques, holdings	3,0	4,1	5,0	6,8	5,0	4,5	4,6	4,8	4,3	5,3
Services financiers : assurances, fonds de pension	6,5	4,0	5,7	10,0	9,0	9,3	4,9	4,3	5,5	6,8
Services commerciaux	5,3	5,8	7,0	7,7	8,8	9,7	7,3	5,8	7,0	8,1
Immobilier	3,6	4,4	5,4	7,6	8,0	8,7	7,1	6,1	7,7	8,9
Communication	5,0	5,5	7,1	6,3	8,6	8,5	7,2	4,4	6,0	8,1
TIC	5,8	7,1	8,2	10,2	11,9	12,7	14,1	11,5	14,5	15,7
Intermédiaires du commerce	4,5	4,8	7,0	4,9	7,8	7,7	5,7	5,9	6,6	6,8
Services aux personnes	5,7	5,6	5,1	5,0	3,4	6,7	3,5	4,1	3,1	5,1
Services sociaux	1,4	4,5	8,3	7,2	10,2	6,8	11,6	3,8	0,7	7,9
Arts, spectacles et activités récréatives	4,0	3,4	5,6	7,6	9,4	7,8	7,7	5,5	7,3	5,8
CONSTRUCTION	5,4	6,2	7,1	8,5	9,5	10,8	10,0	8,1	9,1	10,3
Construction d'immeubles, développement de projets de construction	3,8	4,6	5,0	5,5	5,1	4,9	4,3	3,5	5,5	6,2
Génie civil	2,3	1,3	12,2	12,2	8,4	12,4	9,4	8,6	5,4	10,8
Travaux de construction spécialisés	6,3	7,0	8,1	10,0	11,9	13,9	12,8	10,3	11,0	12,3
INDUSTRIE	2,6	3,4	5,9	5,3	6,1	7,1	5,6	3,8	5,2	6,0
Industrie : agro	-0,8	-0,2	1,1	1,0	2,7	3,6	2,0	0,8	0,7	1,4
Industrie : alimentation	5,9	5,0	6,1	5,6	8,7	7,4	6,4	6,4	6,4	6,4
Industrie : autres	2,7	3,3	5,8	5,5	6,3	8,3	6,1	4,2	5,8	7,0
Imprimerie et firmes graphiques	1,1	3,5	7,8	4,8	4,5	4,4	3,5	1,0	3,2	4,1
COMMERCE DE DETAIL	4,7	4,2	4,9	4,6	5,6	6,6	6,0	5,3	5,3	5,8
Commerce de détails à l' excl. du secteur automobile	4,7	4,2	4,9	4,6	5,6	6,6	6,0	5,3	5,3	5,8
HORECA	1,7	0,2	1,8	3,9	5,0	5,2	3,6	3,2	7,0	5,1
Propositions d'hébergement	0,9	1,3	-0,5	3,8	3,2	4,3	1,7	-1,1	1,1	2,5
Restauration et débits de boisson	2,0	-0,2	2,1	4,0	5,3	5,2	3,7	3,7	7,3	5,5
COMMERCE DE GROS	4,6	5,3	5,4	5,7	7,0	7,6	5,3	5,0	6,3	6,5
Commerce de gros à l' excl. du secteur automobile	4,6	5,3	5,4	5,7	7,0	7,6	5,3	5,0	6,3	6,5
AUTOMOBILE	2,6	4,5	3,9	4,0	5,5	4,2	3,8	4,9	5,7	6,0
Secteur automobile	2,6	4,5	3,9	4,0	5,5	4,2	3,8	4,9	5,7	6,0
TRANSPORT	4,5	6,3	8,5	5,7	7,6	8,0	7,3	5,0	8,1	6,3
Transport terrestre, maritime et aérien	4,3	6,0	9,1	4,8	6,7	7,2	6,0	4,7	7,5	5,7
Transport logistique	4,7	8,2	6,1	7,3	8,3	9,6	11,3	7,8	9,4	7,8

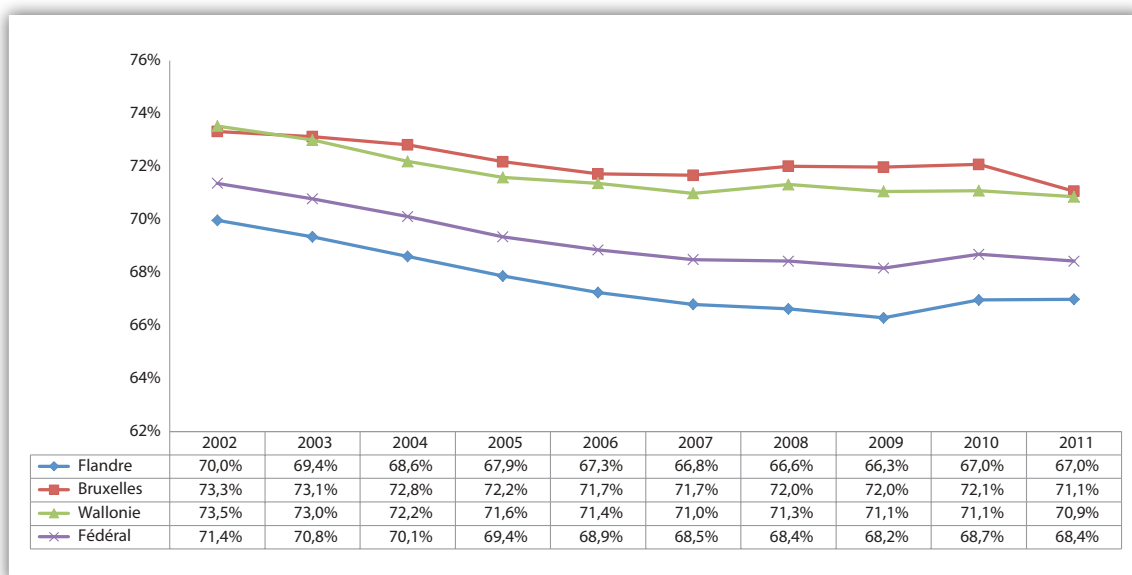
3.3 Taux d'endettement général

Le taux d'endettement général donne le rapport entre l'étendue des dettes (fonds empruntés) par rapport au total du passif. Dans cette partie, nous étudierons le rapport entre les fonds empruntés par rapport aux fonds propres, c'est à dire le niveau du taux d'endettement d'une entreprise. Le mieux est de comparer le taux d'endettement entre des entreprises dans un même secteur, étant donné que de grosses différences peuvent apparaître entre des secteurs différents. Ce qui peut être considéré comme un bon chiffre, dans un secteur, peut se révéler un mauvais chiffre pour un autre secteur et inversement. Le taux d'endettement connaît de 2002 à 2007 une tendance à la baisse pour les différentes régions secteurs. Cette évolution est à mettre en parallèle avec l'introduction de nouvelles normes relatives aux ratios de liquidité et de solvabilité des banques et à la crise économique et financière qui ont rendus les conditions d'obtention de crédit plus difficiles.

Les taux se stabilisent à Bruxelles à 72% en 2008, 2009 et 2010 et baisse jusqu'à 71,1% en 2011. En Flandre, le taux continue à baisser jusqu'en 2009 pour se stabiliser en 2010 et 2011 à 67%. En Wallonie, entre 2008 et 2011, le chiffre oscille autour de 71%.

Des différences limitées apparaissent entre d'une part la Wallonie et Bruxelles et d'autre part la Flandre où le niveau d'endettement des PME est plus faible.

Graphique 6 : Evolution taux d'endettement des PME en Belgique par région, 2002-2011 (médiane)



Le tableau 14 donne le taux d'endettement des PME en fonction des secteurs à Bruxelles, pendant la période allant de 2002 à 2011. Nous trouvons le taux d'endettement le plus élevé dans les secteurs de l'horeca (84,4%), des services aux personnes (82,5%), du commerce de détail et du secteur des arts, spectacles et activités récréatives (79,2%). Sur la période 2002-2011, nous voyons les plus grandes augmentations dans les services aux personnes (+4,5 point de pourcentage) et la restauration et débits de boisson (+2,8 point de pourcentage).

Un certain nombre de secteurs voient leur taux d'endettement augmenter et vont ainsi à l'encontre de la tendance bruxelloise à la baisse. Il s'agit des intermédiaires du commerce (+2,6 point de pourcentage), des services aux personnes (+3,3 point de pourcentage), du commerce de détail (+2,6 point de pourcentage) et de l'horeca (restauration et débits de boisson (+3,8 point de pourcentage)).

Les secteurs ayant les niveaux les plus bas au niveau du taux d'endettement sont le secteur de l'IT (63,7%), les activités de construction spécialisées (65,8%) et les assurances & fonds de pension (66,3%). Les secteurs qui affichent la plus grande diminution du taux d'endettement au cours de la précédente décennie sont les prestations de service et l'agro-industrie (-9,7 point de pourcentage), ainsi que la logistique (-8,8 point de pourcentage).

Tableau 14 : Evolution du taux d'endettement des PME en fonction des secteurs à Bruxelles, 2002-2011 (médiane)

Secteur	2002	2003	2004	2005	2006	2007	2008	2009	2010	2011
SERVICES	73,2	72,7	72,6	71,9	71,2	70,9	71,2	71,3	71,7	70,9
Services financiers : banques, holdings	74,3	77,3	74,2	73,4	60,8	72,3	67,6	68,8	71,2	71,8
Services financiers : assurances, fonds de pension	68,3	69,5	72,7	71,5	65,0	64,2	56,5	63,2	61,6	66,3
Services commerciaux	72,0	71,4	70,7	71,0	70,2	69,6	69,4	69,8	69,8	68,2
Immobilier	71,7	72,0	72,6	71,8	70,6	70,1	71,0	71,0	72,1	71,3
Communication	77,6	76,4	76,2	75,6	73,8	73,7	73,4	75,1	75,4	72,5
TIC	69,7	70,7	70,5	68,9	66,8	67,1	65,9	64,2	65,7	63,7
Intermédiaires du commerce	75,5	75,0	73,6	73,5	74,6	74,4	77,0	76,1	77,0	78,1
Services aux personnes	79,2	76,5	76,5	79,2	78,9	79,9	81,6	83,7	85,1	82,5

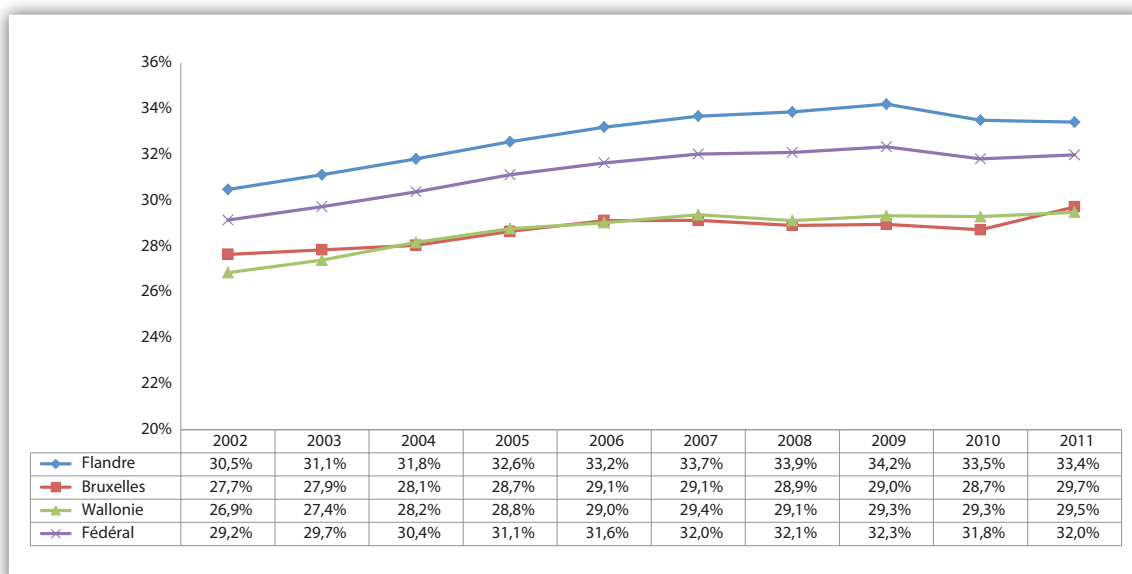
Secteur	2002	2003	2004	2005	2006	2007	2008	2009	2010	2011
Services sociaux	85,0	93,9	91,0	80,0	89,0	87,7	79,2	83,8	81,9	75,3
Arts, spectacles et activités récréatives	82,1	79,7	80,6	77,4	79,5	78,8	77,5	76,9	78,7	79,2
CONSTRUCTION	70,6	70,0	70,9	70,8	70,7	70,9	71,1	69,8	69,4	68,0
Construction d'immeubles, développement de projets de construction	73,9	72,5	73,2	73,5	74,3	74,1	75,8	75,6	75,0	74,6
Génie civil	58,2	63,8	69,0	68,4	76,0	68,9	73,0	70,8	68,7	66,3
Travaux de construction spécialisés	69,5	69,4	69,7	69,9	68,9	69,6	69,2	68,3	67,4	65,8
INDUSTRIE	69,8	70,4	70,2	68,1	67,4	67,3	68,4	69,7	68,9	68,7
Industrie : agro	62,5	57,8	55,6	47,8	53,0	61,5	55,2	54,1	51,7	52,8
Industrie : alimentation	75,1	77,6	76,1	74,3	70,7	71,9	73,6	74,1	76,1	76,4
Industrie : autres	67,7	68,4	68,4	66,9	66,1	65,1	66,5	68,0	66,9	67,4
Imprimerie et firmes graphiques	73,9	71,7	72,2	72,8	70,3	72,7	74,2	74,3	72,3	68,1
COMMERCE DE DETAIL	76,6	77,8	77,0	77,6	78,1	78,5	78,2	78,2	79,3	79,2
Commerce de détails à l' excl. du secteur automobile	76,6	77,8	77,0	77,6	78,1	78,5	78,2	78,2	79,3	79,2
HORECA	80,9	82,4	82,5	82,7	83,1	84,4	85,7	87,4	86,0	84,4
Propositions d'hébergement	85,1	84,5	84,0	81,7	81,2	83,1	81,7	81,9	81,9	80,6
Restauration et débits de boisson	80,6	82,1	82,3	82,7	83,2	84,4	86,0	87,8	86,1	84,4
COMMERCE DE GROS	77,6	77,0	76,0	76,5	75,8	75,0	75,3	74,7	74,2	73,2
Commerce de gros à l' excl. du secteur automobile	77,6	77,0	76,0	76,5	75,8	75,0	75,3	74,7	74,2	73,2
AUTOMOBILE	79,8	79,1	77,8	80,3	78,3	79,2	80,6	81,9	79,4	78,7
Secteur automobile	79,8	79,1	77,8	80,3	78,3	79,2	80,6	81,9	79,4	78,7
TRANSPORT	72,7	72,2	72,8	72,1	73,2	73,4	75,3	76,1	74,2	71,6
Transport terrestre, maritime et aérien	71,6	70,1	70,1	71,4	72,3	72,6	75,9	77,2	74,9	73,1
Transport logistique	78,0	75,7	77,0	76,1	75,1	76,2	71,7	74,0	72,4	69,2

3.4 Degré d'indépendance financière

Le degré général d'indépendance financière donne une indication de la mesure dans laquelle une entreprise se finance plus avec ses fonds propres et donc moins avec des fonds empruntés. Un degré d'indépendance financière élevé indique un degré d'endettement bas et inversement. Plus l'indépendance financière est réduite, plus il y aura de dettes. Plus il y a d'obligations de paiement fixes dues au remboursement des dettes, plus il y aura d'intérêts à payer et donc les risques financiers sont grands de ne pas pouvoir respecter ces obligations.

Bruxelles a connu un degré d'indépendance financière croissant jusqu'en 2007. Entre 2008 et 2010, le chiffre évolue autour de 29% pour monter, en 2011, jusqu'à 29,7%. Les PME de Flandre, connaissent une croissance ininterrompue du degré d'indépendance financière pendant la période qui va de 2002 à 2009. Le degré d'indépendance financière y progresse de 30,5% à 34,2% pour se stabiliser en 2011 au niveau de 33,5%. En Wallonie aussi, on voit que ce chiffre augmente jusqu'en 2007. Pendant la période de 2008 à 2010, le chiffre est plus ou moins stabilisé à 29% pour augmenter légèrement en 2011 pour atteindre 29,5%. Il est à remarquer cependant que les PME bruxelloises et wallonnes disposent d'un niveau inférieur d'indépendance financière en comparaison avec la moyenne flamande et fédérale.

Graphique 7 : Evolution du degré d'indépendance financière (%) des PME en Belgique par région, 2002-2011 (médiane)



Le tableau 15 donne l'évolution du degré d'indépendance financière des PME à Bruxelles, en fonction des secteurs. Le plus haut degré d'indépendance financière se retrouve dans l'agro-industrie (44,6%), les assurances & les fonds de pension (35,1%) et les TIC (36,6%). Le secteur de la construction atteint un taux de 34,4%, suivi par le secteur de services aux entreprises avec un taux de 32,4%. Les secteurs qui ont connu la plus grande progression de leur degré d'indépendance financière sur la période 2002-2011 sont les prestations de services sociaux (+12,9 point de pourcentage), l'agro-industrie (+9,2 point de pourcentage).

Les secteurs avec un degré d'indépendance financière bas sont la restauration et les débits de boisson (16,2%), suivis par les propositions d'hébergement (17,7%) et les services sociaux (17,8%). Sur la période 2002-2011 il apparaît que le génie civil connaît la plus forte chute de l'indépendance financière (-8,8 point de pourcentage).

Tableau 15 : Evolution du degré d'indépendance financière (%) des PME à Bruxelles, en fonction du secteur, 2002-2011 (médiane)

Secteur	2002	2003	2004	2005	2006	2007	2008	2009	2010	2011
SERVICES	27,6	28,0	28,1	28,7	29,5	29,7	29,5	29,5	28,8	29,7
Services financiers : banques, holdings	25,7	25,6	25,8	26,7	40,0	27,3	32,4	28,1	28,5	26,2
Services financiers : assurances, fonds de pension	32,5	30,5	27,2	31,1	35,0	35,8	45,0	38,2	40,4	35,1
Services commerciaux	28,7	29,2	29,8	29,6	30,5	30,8	31,2	31,0	30,7	32,4
Immobilier	28,9	28,9	28,0	29,1	30,1	30,5	29,7	29,8	28,5	29,0
Communication	22,8	24,0	24,4	25,3	26,4	26,5	26,7	25,0	24,9	27,8
TIC	31,5	30,2	30,2	31,6	33,5	33,5	34,5	36,2	34,7	36,6
Intermédiaires du commerce	24,8	25,8	27,5	28,1	26,1	26,1	23,5	24,5	24,0	22,2
Services aux personnes	21,4	24,1	24,5	21,0	22,0	20,8	19,3	17,1	15,8	17,8
Services sociaux	9,3	3,7	7,6	15,3	10,5	10,1	20,7	12,0	17,4	22,2
Arts, spectacles et activités récréatives	17,9	20,3	19,4	22,6	20,3	21,5	22,5	23,1	21,2	21,1
CONSTRUCTION	30,0	30,6	29,5	29,9	29,8	29,6	29,5	30,5	31,1	32,3
Construction d'immeubles, développement de projets de construction	26,7	28,6	27,3	27,1	26,3	26,5	24,6	24,9	25,2	25,4
Génie civil	40,3	33,2	27,4	30,8	22,5	30,1	26,6	29,2	31,3	31,5
Travaux de construction spécialisés	31,1	31,1	30,9	30,7	31,7	31,1	31,5	32,3	33,0	34,4
INDUSTRIE	30,8	30,3	30,2	32,4	32,9	33,1	32,2	31,3	31,6	31,5
Industrie : agro	35,4	41,8	42,5	50,1	46,0	37,9	43,6	44,2	46,5	44,6
Industrie : alimentation	24,9	22,4	23,9	25,7	29,3	28,1	26,2	26,8	23,9	23,3

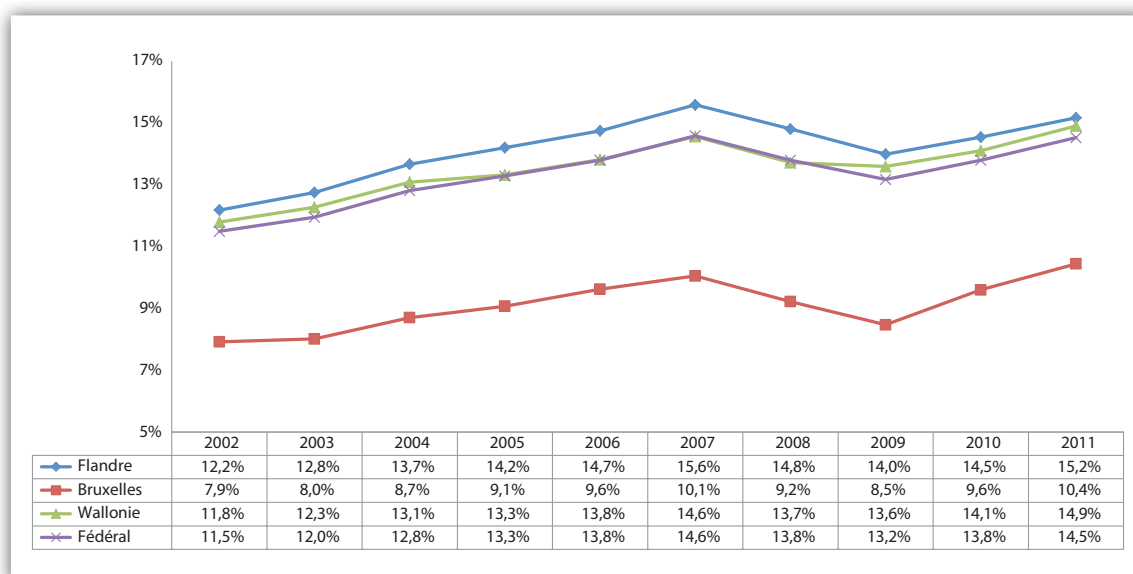
Secteur	2002	2003	2004	2005	2006	2007	2008	2009	2010	2011
Industrie : autres	32,7	31,9	32,5	33,3	34,0	35,1	33,8	32,7	33,4	32,6
Imprimerie et firmes graphiques	26,1	28,3	27,8	27,2	29,7	27,3	25,8	25,7	27,7	31,9
COMMERCE DE DETAIL	24,2	23,2	23,8	22,9	22,9	22,1	22,3	22,5	21,5	21,2
Commerce de détails à l' excl. du secteur automobile	24,2	23,2	23,8	22,9	22,9	22,1	22,3	22,5	21,5	21,2
HORECA	20,4	18,8	18,4	18,5	17,7	16,6	15,0	13,1	14,6	16,3
Propositions d'hébergement	14,9	15,1	15,8	18,2	18,6	16,9	18,0	17,3	18,3	17,7
Restauration et débits de boisson	20,5	19,0	18,8	18,5	17,6	16,5	14,6	12,8	14,5	16,2
COMMERCE DE GROS	23,0	23,8	24,6	24,4	24,8	25,4	25,1	25,8	26,5	27,3
Commerce de gros à l' excl. du secteur automobile	23,0	23,8	24,6	24,4	24,8	25,4	25,1	25,8	26,5	27,3
AUTOMOBILE	21,1	21,6	22,8	21,4	22,5	21,3	19,9	19,4	21,0	22,0
Secteur automobile	21,1	21,6	22,8	21,4	22,5	21,3	19,9	19,4	21,0	22,0
TRANSPORT	28,3	29,4	28,5	28,6	27,8	27,5	25,5	24,7	26,7	29,5
Transport terrestre, maritime et aérien	29,1	31,2	30,9	28,9	28,9	28,3	24,4	23,4	25,5	28,9
Transport logistique	25,4	24,5	23,2	25,5	25,2	26,0	29,6	26,2	28,7	31,0

3.5 Couverture des fonds empruntés par le cashflow

La couverture des fonds empruntés par le cashflow indique dans quelle mesure le cashflow d'une année particulière couvre le total des fonds empruntés. La couverture des fonds empruntés par le cashflow mesure, de cette manière, la capacité de remboursement des dettes d'une entreprise.

A Bruxelles, le degré de couverture des PME est significativement plus bas avec 10,4% comparé avec celui de la Flandre (15,2%) et de la Wallonie (14,9%). La couverture des fonds propres d'une PME bruxelloise moyenne augmente cependant pour la deuxième année consécutive et atteint ainsi un niveau de 10,4%, le niveau le plus élevé depuis 2002.

Graphique 8 : Evolution du recouvrement des fonds empruntés par le cashflow (%) des PME en Belgique par région, 2002-2011 (médiane)



Le degré de couverture des fonds empruntés par le cashflow est le plus élevé dans les secteurs du génie civil (22,8%), du transport terrestre, maritime et aérien (20,9%) et TIC (16,1%). Les plus fortes augmentations sur la période 2002-2011 sont observées dans les secteurs du génie civil (+12,9 point de pourcentage), des technologies d'information (+8,3 point de pourcentage) de l'agro-industrie et de la logistique de transport (à chaque fois +5,7 point de pourcentage).

Le degré le plus bas de couverture des fonds empruntés se retrouve dans les secteurs de la construction & développement de projets de construction (6,1%) et des services financiers : banques, holdings (6,2%), commerce de gros et propositions d'hébergement (à chaque fois 6,3%). Les secteurs enregistrant les plus fortes baisses du degré de couverture des fonds empruntés sont les secteurs de services aux personnes (-4,2 point de pourcentage) et les imprimeries et entreprises graphiques (-2,3 point de pourcentage).

Tableau 16 : Evolution du degré de couverture des fonds empruntés par le cashflow (%)
des PME à Bruxelles, en fonction du secteur, 2002-2011 (médiane)

Secteur	2002	2003	2004	2005	2006	2007	2008	2009	2010	2011
SERVICES	8,0	8,0	8,8	9,5	10,0	10,7	9,3	8,3	9,4	10,5
Services financiers : banques, holdings	4,1	3,4	5,5	6,0	6,4	5,7	4,7	5,0	4,0	6,2
Services financiers : assurances, fonds de pension	8,2	7,0	5,4	9,3	7,6	10,0	9,6	7,2	9,4	9,1
Services commerciaux	9,0	8,8	9,7	10,3	10,9	11,6	9,9	8,6	10,1	11,6
Immobilier	6,5	6,6	7,3	8,2	8,8	9,3	8,0	7,1	8,0	9,0
Communication	7,5	8,9	8,9	10,3	10,5	10,4	10,1	8,8	8,3	11,6
TIC	7,8	8,8	9,5	11,6	13,0	13,6	16,1	12,8	15,3	16,1
Intermédiaires du commerce	6,6	6,4	7,9	5,6	6,6	6,3	6,0	6,1	5,7	6,5
Services aux personnes	13,6	13,0	11,1	11,5	10,6	13,0	7,5	8,6	8,2	9,4
Services sociaux	6,1	4,6	7,3	9,0	9,4	2,4	10,2	7,3	2,7	6,7
Arts, spectacles et activités récréatives	9,8	8,8	11,4	12,6	11,1	14,0	12,2	8,8	10,5	8,9
CONSTRUCTION	10,8	10,2	10,8	11,3	11,6	13,2	12,4	12,1	13,4	14,4
Construction d'immeubles, développement de projets de construction	5,6	5,5	5,7	5,2	5,5	4,8	3,8	4,1	5,1	6,1
Génie civil	9,9	6,1	10,6	11,5	8,1	11,7	12,5	12,2	11,9	22,8
Travaux de construction spécialisés	14,0	13,0	13,9	15,3	15,3	18,0	16,5	16,5	17,6	18,1
INDUSTRIE	10,0	9,5	11,2	10,5	11,7	11,6	10,2	8,3	9,2	9,7
Industrie : agro	2,8	3,8	6,8	4,4	5,1	9,9	8,8	3,6	2,1	8,5
Industrie : alimentation	14,4	11,2	13,3	14,3	14,2	14,0	12,3	13,9	13,5	12,6
Industrie : autres	8,9	8,7	10,2	9,4	11,0	11,2	9,2	7,8	9,0	9,2
Imprimerie et firmes graphiques	11,9	11,7	14,5	13,5	13,6	12,6	10,9	7,6	7,9	9,7
COMMERCE DE DETAIL	7,4	6,6	6,9	6,2	7,0	7,1	7,0	6,2	6,5	7,0
Commerce de détails à l' excl. du secteur automobile	7,4	6,6	6,9	6,2	7,0	7,1	7,0	6,2	6,5	7,0
HORECA	10,0	7,8	9,2	8,9	9,6	9,1	7,7	6,1	10,4	9,6
Propositions d'hébergement	6,6	5,8	6,3	8,6	7,0	8,4	7,2	2,3	4,8	6,3
Restauration et débits de boisson	10,2	8,0	9,8	9,0	9,9	9,1	7,7	6,4	10,8	9,8
COMMERCE DE GROS	5,9	5,6	5,9	6,0	6,5	6,8	5,9	5,5	6,6	6,3
Commerce de gros à l' excl. du secteur automobile	5,9	5,6	5,9	6,0	6,5	6,8	5,9	5,5	6,6	6,3
AUTOMOBILE	5,1	5,5	5,1	4,7	6,3	5,3	3,7	4,7	5,1	6,5
Secteur automobile	5,1	5,5	5,1	4,7	6,3	5,3	3,7	4,7	5,1	6,5
TRANSPORT	16,8	17,1	17,4	15,8	16,8	17,8	18,5	15,6	18,3	18,3
Transport terrestre, maritime et aérien	21,3	20,8	20,7	18,4	19,7	19,8	20,4	16,9	21,8	20,9
Transport logistique	6,3	8,0	9,4	10,8	10,1	12,5	12,3	12,6	11,0	12,0

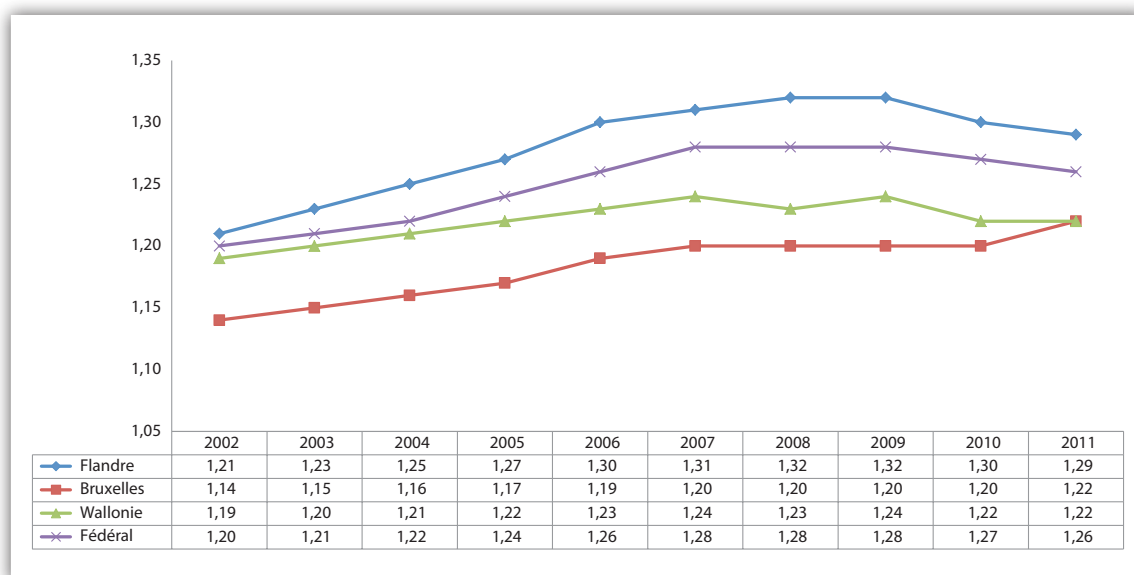
3.6 Liquidité

Les liquidités d'une entreprise traduisent dans quelle mesure une entreprise est capable de payer ses dettes à court terme. Un chiffre supérieur à 1 signifie que l'entreprise est liquide, un chiffre inférieur à 1 signifie que l'entreprise n'est pas liquide (est illiquide) et pourrait rencontrer des problèmes si ses dettes doivent être remboursées à court terme.

Le graphique 9 donne la valeur médiane de l'évolution de la liquidité en Belgique. Du graphique, il ressort que les PME bruxelloises disposent d'une situation de liquidité plus mauvaise que leurs collègues wallonnes ou flamandes. En 2010 et

2011 les liquidités en Flandre reculent cependant un peu, pour atteindre 1,29, alors que Bruxelles, en tant que région unique ne connaît pas de rechute du chiffre sur la période 2002-2011 et que la position des liquidités se renforce pour arriver à 1,22.

Graphique 9 : Evolution des liquidités des PME en Belgique par région, 2002-2011 (médiane)



Nous retrouvons les chiffres de liquidité les plus élevés dans les secteurs TIC (1,45) et les travaux de construction spécialisés (1,46). Le secteur de la construction s'en tire bien avec un chiffre moyen de 1,40. Les secteurs qui ont présenté la plus forte augmentation de leur degré de liquidité sur la période 2002-2011 sont l'agro-industrie (+0,46), les banques & holdings (+0,25) et la TIC (+0,23).

Les secteurs avec les chiffres les plus bas sont ceux qui proposent de l'hébergement (0,65), les prestations de services sociaux (0,71) et les services aux personnes (0,85).

Les secteurs qui ont connu la plus forte diminution du chiffre de liquidité sur la période 2002-2011 sont l'industrie alimentaire (-0,15), les services aux personnes (-0,08) et le génie civil (-0,08).

Tableau 17 : Evolution de la liquidité des PME à Bruxelles, en fonction du secteur, 2002-2011 (médiane)

Secteur	2002	2003	2004	2005	2006	2007	2008	2009	2010	2011
SERVICES	1,13	1,16	1,16	1,17	1,18	1,21	1,22	1,21	1,20	1,22
Services financiers : banques, holdings	1,10	1,09	1,25	1,20	1,13	1,18	1,31	1,36	1,35	1,35
Services financiers : assurances, fonds de pension	1,24	1,21	1,30	1,30	1,44	1,36	1,50	1,37	1,38	1,31
Services commerciaux	1,19	1,21	1,22	1,21	1,24	1,25	1,26	1,24	1,24	1,29
Immobilier	1,06	1,10	1,12	1,12	1,14	1,19	1,19	1,18	1,18	1,16
Communication	1,12	1,16	1,16	1,19	1,15	1,16	1,18	1,18	1,16	1,19
TIC	1,22	1,20	1,18	1,26	1,30	1,32	1,39	1,40	1,42	1,45
Intermédiaires du commerce	1,19	1,17	1,22	1,24	1,20	1,24	1,19	1,21	1,19	1,18
Services aux personnes	0,93	1,02	0,95	0,98	0,99	0,89	0,83	0,85	0,82	0,85
Services sociaux	0,65	0,62	0,52	0,69	0,75	0,82	0,85	0,79	0,74	0,71
Arts, spectacles et activités récréatives	0,93	0,92	0,99	1,06	1,02	1,05	1,02	1,05	1,02	1,01
CONSTRUCTION	1,29	1,28	1,29	1,30	1,31	1,31	1,31	1,32	1,36	1,40
Construction d'immeubles, développement de projets de construction	1,21	1,21	1,22	1,20	1,22	1,22	1,18	1,18	1,20	1,22
Génie civil	1,42	1,32	1,29	1,40	1,15	1,26	1,21	1,35	1,35	1,34
Travaux de construction spécialisés	1,31	1,31	1,33	1,36	1,36	1,37	1,35	1,38	1,39	1,46

Secteur	2002	2003	2004	2005	2006	2007	2008	2009	2010	2011
INDUSTRIE	1,30	1,26	1,30	1,31	1,29	1,28	1,30	1,28	1,29	1,30
Industrie : agro	0,93	1,21	1,25	1,23	1,30	1,23	1,28	1,36	1,26	1,39
Industrie : alimentation	1,09	0,98	1,05	1,03	1,05	1,03	0,98	0,99	0,96	0,94
Industrie : autres	1,38	1,31	1,35	1,38	1,36	1,40	1,38	1,38	1,38	1,39
Imprimerie et firmes graphiques	1,20	1,23	1,30	1,23	1,22	1,19	1,24	1,19	1,20	1,25
COMMERCE DE DETAIL	1,17	1,16	1,15	1,17	1,17	1,16	1,17	1,19	1,16	1,16
Commerce de détails à l' excl. du secteur automobile	1,17	1,16	1,15	1,17	1,17	1,16	1,17	1,19	1,16	1,16
HORECA	0,71	0,68	0,69	0,73	0,70	0,72	0,69	0,69	0,71	0,71
Propositions d'hébergement	0,58	0,63	0,51	0,60	0,65	0,72	0,79	0,73	0,76	0,65
Restauration et débits de boisson	0,72	0,68	0,70	0,73	0,71	0,71	0,69	0,69	0,71	0,71
COMMERCE DE GROS	1,20	1,22	1,25	1,25	1,25	1,27	1,27	1,26	1,27	1,29
Commerce de gros à l' excl. du secteur automobile	1,20	1,22	1,25	1,25	1,25	1,27	1,27	1,26	1,27	1,29
AUTOMOBILE	1,14	1,15	1,15	1,14	1,19	1,18	1,12	1,14	1,14	1,18
Secteur automobile	1,14	1,15	1,15	1,14	1,19	1,18	1,12	1,14	1,14	1,18
TRANSPORT	1,08	1,10	1,03	1,05	1,09	1,12	1,07	1,04	1,09	1,10
Transport terrestre, maritime et aérien	1,08	1,11	1,01	1,01	1,06	1,09	1,02	0,98	1,03	1,03
Transport logistique	1,09	1,09	1,05	1,10	1,14	1,16	1,15	1,15	1,24	1,20

4. Autres données économique-financières des PME bruxelloises

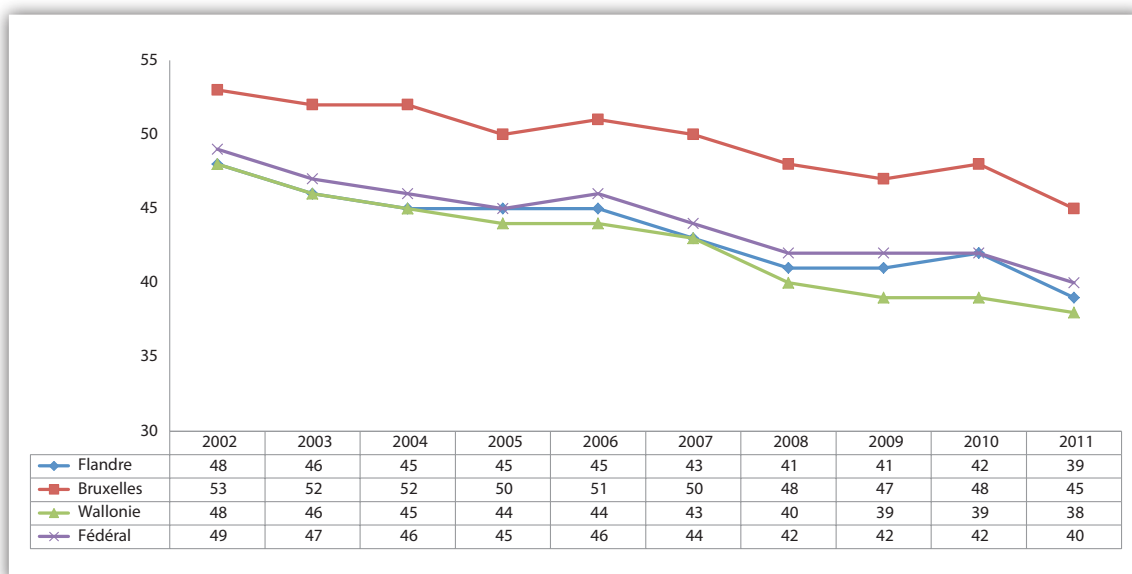
A côté des différents ratios qui ont été observés plus attentivement dans le chapitre précédent, on va analyser dans ce chapitre un certain nombre d'autres paramètres qui sont également importants pour la santé générale des PME bruxelloises. En effet, nous regarderons de manière plus approfondie le nombre de jours crédit-fournisseur, le nombre de jours crédit client, les investissements en immobilisations corporelles, le résultat d'entreprise et les fonds propres.

4.1 Nombre de jours crédit-fournisseur

Le nombre de jours crédit-fournisseur équivaut au nombre de jours qu'une entreprise peut attendre avant de devoir régler ses factures chez les fournisseurs. Il s'agit en fait d'une forme d'emprunt de fonds à court terme, par laquelle le fournisseur accorde du crédit à une entreprise.

Le nombre de jours crédit-fournisseur est en baisse dans toutes les régions. En 2002, le nombre de jours crédit-fournisseur à Bruxelles était de 53 jours, alors qu'il a diminué à 45 jours en 2011. Ce qui reste toujours le niveau le plus élevé du pays. En Flandre et en Wallonie, le nombre de jours crédit-fournisseur a diminué pour atteindre respectivement 39 et 38 jours en 2011.

Graphique 10 : Evolution de la valeur médiane du nombre de jours crédit-fournisseur des PME en Belgique, par région, 2002-2011



Les secteurs qui disposent, en 2011, du plus grand nombre de jours crédit-fournisseur, sont l'horeca (hébergement 64 jours), le secteur de la communication (60 jours) et les intermédiaires de la construction et du commerce (tous deux 59 jours). Par rapport à 2002, il semble que seuls les secteurs de l'hôtellerie et des services sociaux connaissent une augmentation du nombre de jours crédit-fournisseur (chacun +11 jours).

Les secteurs qui, en 2011, disposaient du nombre de jours crédit-fournisseur le plus bas sont l'horeca (23 jours), le secteur automobile (27 jours) et les services aux personnes (29 jours). Sur la période 2002-2011, les services financiers connaissent une perte (-32 jours) et le secteur de la communication (-30 jours) est celui qui a perdu le plus grand nombre de jours crédit-fournisseur.

Tableau 18: Evolution de la valeur médiane du solde de nombre de jours crédit-fournisseur des PME, en fonction du secteur à Bruxelles, 2002-2011

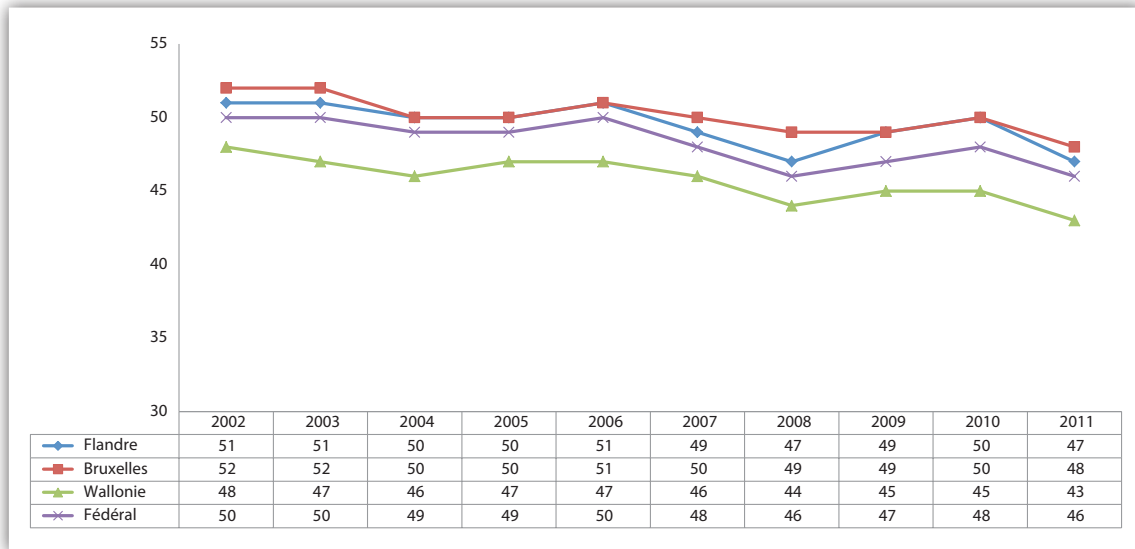
Secteur	2002	2003	2004	2005	2006	2007	2008	2009	2010	2011
SERVICES	60	57	58	56	62	57	56	54	56	51
Services financiers : banques, holdings	77	97	86	79	82	58	59	44	70	53
Services financiers : assurances, fonds de pension	85	79	96	78	101	118	73	64	43	53
Services commerciaux	60	59	59	57	61	58	56	54	57	51
Immobilier	63	57	61	60	65	60	64	64	66	58
Communication	90	80	91	80	89	87	71	68	68	60
TIC	55	49	50	47	55	49	48	45	45	41
Intermédiaires du commerce	59	69	62	58	60	56	50	47	53	59
Services aux personnes	38	35	33	35	36	33	32	35	32	29
Services sociaux	46	44	47	48	55	62	85	96	53	57
Arts, spectacles et activités récréatives	56	61	57	66	72	69	53	49	56	53
CONSTRUCTION	55	52	50	51	52	47	46	44	44	43
Construction d'immeubles, développement de projets de construction	64	64	65	63	63	63	65	54	64	59
Génie civil	57	67	80	72	77	50	49	39	60	51
Travaux de construction spécialisés	50	47	46	45	46	42	40	40	38	37
INDUSTRIE	66	66	58	58	61	60	54	55	56	49
Industrie : agro	53	41	42	47	103	35	27	45	43	30
Industrie : alimentation	44	53	51	48	51	40	40	35	45	36
Industrie : autres	69	65	55	59	60	56	53	56	57	52
Imprimerie et firmes graphiques	84	86	71	73	87	86	83	64	62	55
COMMERCE DE DETAIL	41	40	38	39	41	39	37	34	36	33
Commerce de détails à l' excl. du secteur automobile	41	40	38	39	41	39	37	34	36	33
HORECA	25	27	28	26	26	28	28	28	26	24
Propositions d'hébergement	53	65	69	62	61	71	82	90	80	64
Restauration et débits de boisson	24	25	27	26	23	26	26	27	25	23
COMMERCE DE GROS	60	62	61	58	56	57	54	53	52	52
Commerce de gros à l' excl. du secteur automobile	60	62	61	58	56	57	54	53	52	52
AUTOMOBILE	31	31	32	31	27	33	28	28	28	27
Secteur automobile	31	31	32	31	27	33	28	28	28	27
TRANSPORT	56	51	58	49	54	46	48	40	40	37
Transport terrestre, maritime et aérien	48	47	49	45	48	40	41	38	38	33
Transport logistique	80	68	70	58	67	60	63	49	47	51

4.2 Nombre de jours crédit client

Le nombre de jours crédit client constitue le nombre de jours qu'un client peut attendre avant de payer ses factures. En d'autres termes, c'est une sorte de crédit accordé au client de l'entreprise. Le nombre de jours crédit client des PME en Belgique connaît une diminution structurelle.

Le nombre de jours crédit client s'est réduit de 4 jours pour les PME belges, allant de 50 jours en 2002 pour atteindre 46 jours en 2011. La tendance à la baisse en Belgique se manifeste dans toutes les régions. A Bruxelles, le nombre de jours crédit client s'est réduit de 4 jours pour atteindre 48 jours. En Flandre, on note aussi une diminution de 4 jours pour atteindre 47 jours en 2011. En Wallonie, la diminution est la plus importante puisqu'elle est de 5 jours, passant de 48 à 43 jours en 2011.

Graphique 11 : Evolution de la valeur médiane des jours crédit client des PME en Belgique, par région, 2002-2011



Les secteurs qui disposent du plus grand nombre de jours crédit client sont les secteurs de la communication (79 jours), services financiers : banques, holdings (78 jours) et imprimeries et entreprises graphiques (71 jours). Nous constatons la plus forte augmentation du nombre de jours crédit client dans l'agro-industrie (+7 jours) et pour les intermédiaires du commerce (+2 jours). Tous les autres secteurs connaissent une tendance à la baisse.

Les secteurs qui connaissent le nombre le plus bas de jours crédit client sont l'horeca, l'hébergement (15 jours), ainsi que la restauration et les débits de boisson (10 jours). Viennent ensuite les services aux personnes (16 jours).

Tableau 19 : Evolution de la valeur médiane du nombre de jours crédit client des PME, en fonction du secteur en Flandre, 2002-2011

Secteur	2002	2003	2004	2005	2006	2007	2008	2009	2010	2011
SERVICES	64	64	62	63	65	63	61	63	64	60
Services financiers : banques, holdings	88	88	81	106	97	76	84	104	71	78
Services financiers : assurances, fonds de pension	67	77	63	61	53	70	61	49	57	57
Services commerciaux	68	66	65	67	68	67	65	66	67	66
Immobilier	61	58	57	58	61	59	58	64	63	57
Communication	87	84	80	83	79	86	88	88	87	79
TIC	65	63	64	63	67	65	59	62	61	60
Intermédiaires du commerce	61	68	65	63	65	62	57	57	62	63
Services aux personnes	34	29	24	21	28	22	21	27	24	16
Services sociaux	40	28	11	21	23	33	44	39	37	35
Arts, spectacles et activités récréatives	51	39	48	38	56	38	52	39	48	40
CONSTRUCTION	60	62	56	55	60	56	54	51	55	54
Construction d'immeubles, développement de projets de construction	63	60	58	58	61	56	50	47	63	58
Génie civil	83	84	90	79	71	73	89	53	59	55
Travaux de construction spécialisés	58	62	54	53	59	55	54	52	53	53
INDUSTRIE	67	65	62	65	61	64	59	60	58	57
Industrie : agro	58	81	57	37	102	28	36	58	73	65
Industrie : alimentation	33	44	37	31	29	35	30	28	29	26
Industrie : autres	66	62	63	67	62	63	57	61	58	57
Imprimerie et firmes graphiques	86	94	84	82	90	92	78	81	71	71
COMMERCE DE DETAIL	20	17	18	16	17	17	18	18	19	17
Commerce de détails à l' excl. du secteur automobile	20	17	18	16	17	17	18	18	19	17

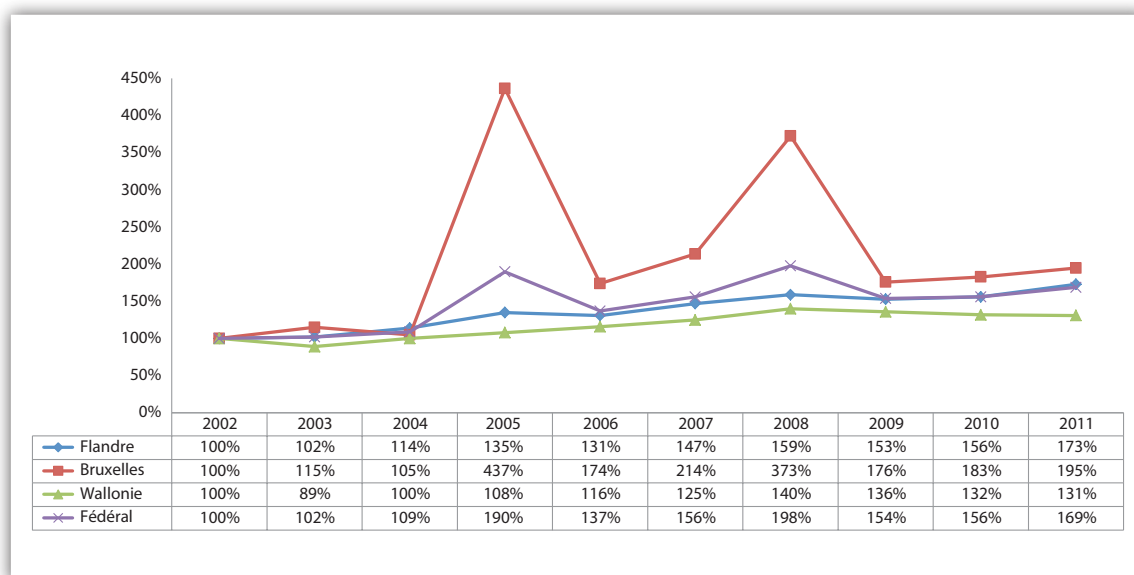
Secteur	2002	2003	2004	2005	2006	2007	2008	2009	2010	2011
HORECA	12	11	11	10	13	12	13	13	13	11
Propositions d'hébergement	19	16	19	18	20	21	23	19	18	15
Restauration et débits de boisson	12	11	10	9	11	11	12	12	11	10
COMMERCE DE GROS	58	55	54	55	55	57	53	51	53	54
Commerce de gros à l' excl. du secteur automobile	58	55	54	55	55	57	53	51	53	54
AUTOMOBILE	29	28	29	24	24	28	26	23	25	23
Secteur automobile	29	28	29	24	24	28	26	23	25	23
TRANSPORT	61	58	60	57	58	52	56	58	56	49
Transport terrestre, maritime et aérien	57	56	53	54	57	52	59	57	61	48
Transport logistique	69	66	71	69	65	52	48	59	49	53

4.3 Investissements en immobilisations corporelles

Les investissements en immobilisations corporelles sont un baromètre de la santé financière de l'entreprise et de la confiance que l'entreprise a dans l'avenir. Seules les entreprises financièrement saines sont en mesure de réaliser des investissements substantiels.

Les investissements productifs dans les PME connaissent une évolution changeante et montrent que les entreprises travaillent avec des cycles d'investissement. Les pics d'investissement constatés en 2005 et 2008 sont étonnants. Ces pics sont surtout présents à Bruxelles où la volatilité est très prononcée. Pour ces années, ce sont surtout les hautes valeurs médianes de l'agro-industrie et du secteur financier qui sont frappantes. Cette volatilité existe aussi en Flandre mais est beaucoup moins forte. Le pic de 2005 est de 437% et redescend en 2006 à 174%. En Wallonie, il en va tout autrement. Ainsi, on ne remarque pas de pic dans le volume d'investissement en 2005. En 2011, le niveau d'investissement des PME belges a atteint un niveau de 169% par rapport à l'année de référence 2002.

Graphique 12 : Evolution totale du volume des investissements des PME en immobilisations corporelles en Belgique, par région (base 2002 = 100), 2002-2011



A côté de l'évolution réelle des volumes d'investissements, il faut remarquer que la part moyenne des régions dans le volume

d'investissement belge total, varie fortement au niveau interne. Pendant la période 2002-2011, Bruxelles obtient une part moyenne de 26% des investissements. La Flandre obtient 57% et la Wallonie 17%.

Tableau 20 : Evolution de la part du volume d'investissement total en immobilisations corporelles des PME en Belgique par région, 2002-2011

	2002	2003	2004	2005	2006	2007	2008	2009	2010	2011	Moyenne
Flandre	60%	60%	63%	43%	58%	57%	48%	60%	60%	61%	57%
Bruxelles	20%	23%	19%	46%	25%	27%	38%	23%	23%	23%	26%
Wallonie	20%	17%	18%	11%	17%	16%	14%	18%	17%	15%	17%
Fédéral	100%	100%	100%	100%	100%	100%	100%	100%	100%	100%	100%

Le secteur avec la valeur médiane la plus élevée pour les investissements à Bruxelles en 2011 est le secteur de l'agro-industrie (39.930 EUR) suivi par le secteur hôtelier (hébergement : 37.805 EUR) et les services sociaux (37.395 EUR).

Par rapport à 2002, les services sociaux réalisent la plus forte croissance avec une augmentation de 115%. Le secteur de l'agro-industrie croît de 113%, le secteur hôtelier de 19%.

Les secteurs qui affichent les volumes d'investissement les plus faibles, en 2011, sont les secteurs TIC (5.012 EUR), les services aux personnes (5.406 EUR) et les intermédiaires du commerce (5.842 EUR). La restauration et les débits de boisson ont investi moins de la moitié que 5.913 en 2011. Les plus grandes diminutions des volumes d'investissement par rapport à 2002 sont observées dans les secteurs de l'imprimerie et des entreprises graphiques (-52%), des services financiers : banques, holdings (-39%), des TIC (-33%) et de la communication (-32%).

Tableau 21: Evolution de la valeur médiane des investissements des PME en immobilisations corporelles en fonction des secteurs à Bruxelles, 2002-2011

Secteur	2002	2003	2004	2005	2006	2007	2008	2009	2010	2011
SERVICES	9.608	8.235	8.419	8.956	10.337	9.204	9.483	7.638	7.121	7.385
Services financiers : banques, holdings	27.009	32.000	36.000	33.805	26.712	49.907	23.124	31.122	11.652	16.275
Services financiers : assurances, fonds de pension	17.000	11.143	14.484	16.912	23.881	11.500	18.856	13.216	13.751	11.498
Services commerciaux	8.224	8.084	8.250	8.541	9.460	8.355	8.500	7.369	6.726	7.021
Immobilier	13.987	11.524	11.282	11.500	13.651	13.390	12.563	9.851	9.300	9.538
Communication	9.567	6.341	7.815	7.711	9.111	7.170	6.381	6.336	6.214	6.425
TIC	7.582	5.850	5.786	6.078	7.820	5.729	6.290	5.067	4.937	5.012
Intermédiaires du commerce	5.743	5.528	5.713	6.810	6.824	6.537	7.849	5.444	4.861	5.842
Services aux personnes	5.336	6.017	4.477	7.850	7.729	7.021	7.049	5.864	5.518	5.406
Services sociaux	17.381	30.111	23.371	17.519	42.853	33.237	21.443	17.829	28.694	37.395
Arts, spectacles et activités récréatives	11.586	8.353	13.014	11.490	11.812	9.295	12.444	9.495	9.861	10.022
CONSTRUCTION	9.334	9.000	10.126	10.760	12.256	12.682	11.218	9.520	8.650	9.200
Construction d'immeubles, développement de projets de construction	12.500	12.921	12.260	15.559	14.600	18.660	12.948	11.597	12.357	13.757
Génie civil	13.021	9.719	11.756	16.253	32.567	15.200	26.850	14.809	11.855	14.529
Travaux de construction spécialisés	8.000	7.617	9.000	8.888	11.291	10.939	10.378	8.209	7.624	7.861
INDUSTRIE	14.728	13.000	12.323	12.894	18.508	12.940	13.631	12.903	10.221	11.115
Industrie : agro	18.717	25.929	14.852	18.821	24.001	28.553	53.433	27.102	14.173	39.930
Industrie : alimentation	14.000	14.724	10.826	12.543	14.048	19.901	17.010	14.349	12.800	12.062
Industrie : autres	14.500	12.536	12.323	12.000	20.893	12.186	12.648	13.017	11.189	10.681
Imprimerie et firmes graphiques	14.929	10.765	13.270	14.895	17.164	10.149	9.162	8.250	5.758	7.063
COMMERCE DE DETAIL	6.664	6.644	6.380	5.975	6.490	6.559	7.184	6.188	6.363	6.372
Commerce de détails à l'excl. du secteur automobile	6.664	6.644	6.380	5.975	6.490	6.559	7.184	6.188	6.363	6.372

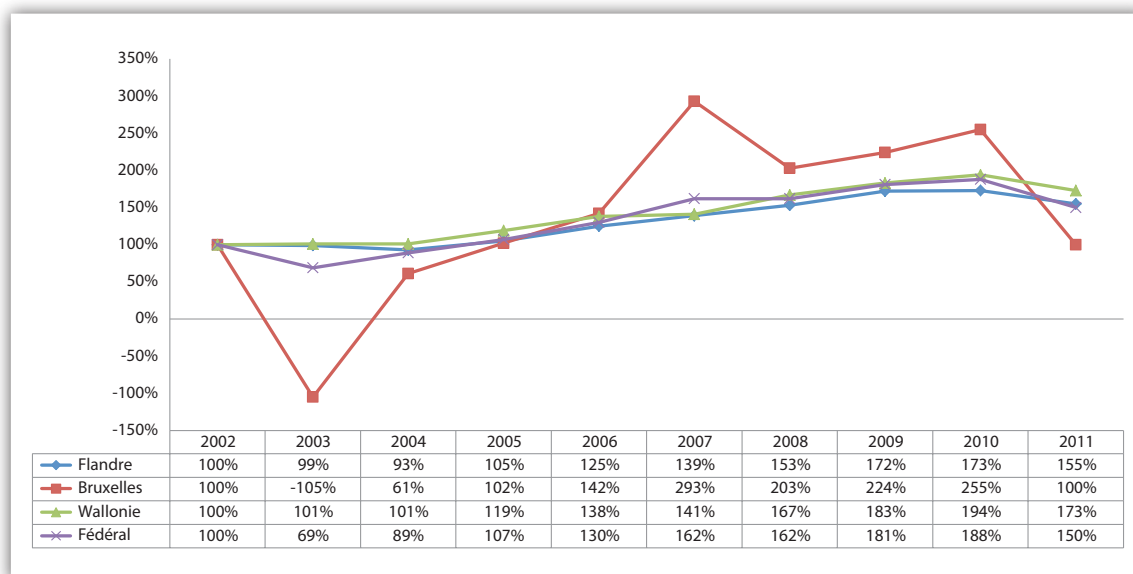
Secteur	2002	2003	2004	2005	2006	2007	2008	2009	2010	2011
HORECA	6.049	5.586	6.630	6.083	7.200	7.276	6.800	6.000	5.645	6.841
Propositions d'hébergement	31.617	29.448	28.274	26.221	52.341	31.119	41.136	33.268	40.216	37.805
Restauration et débits de boisson	5.351	5.186	6.087	5.411	6.391	6.605	6.061	5.581	5.000	5.913
COMMERCE DE GROS	11.283	9.800	11.418	10.404	12.421	12.293	11.360	9.399	9.260	10.433
Commerce de gros à l' excl. du secteur automobile	11.283	9.800	11.418	10.404	12.421	12.293	11.360	9.399	9.260	10.433
AUTOMOBILE	6.200	6.711	7.297	6.657	6.627	6.806	7.887	6.191	7.122	6.623
Secteur automobile	6.200	6.711	7.297	6.657	6.627	6.806	7.887	6.191	7.122	6.623
TRANSPORT	16.062	17.299	19.908	18.115	18.975	20.165	19.670	18.632	16.875	16.324
Transport terrestre, maritime et aérien	15.760	17.299	20.364	18.335	20.000	20.143	21.901	20.581	16.875	16.794
Transport logistique	16.062	16.776	17.499	16.544	16.200	20.188	16.822	12.877	16.758	14.586

4.4 Résultats d'entreprise et proportion d'entreprises déficitaires

Le résultat d'entreprise est la différence entre les produits et les charges de l'entreprise et constitue un baromètre significatif de la santé financière d'une entreprise.

L'évolution du volume total des résultats d'entreprise des PME est généralement positive sur la période 2002-2011. Il faut noter le recul des résultats d'entreprise aussi bien en 2003, 2004 qu'en 2011. Pour la Belgique, le volume total des résultats d'entreprise revient à 150% par rapport à l'année de base 2002. A Bruxelles, il y a cependant un status quo et les résultats d'entreprise sont au même niveau qu'en 2002 ! En Flandre, il y a une augmentation de 55%, et en Wallonie de 73%.

Graphique 13 : Evolution du volume total des résultats d'entreprise des PME en Belgique, par région (base 2002 = 100), 2002-2011



Le secteur qui a la valeur médiane la plus élevée des résultats d'entreprise PME est le secteur hôtelier avec une valeur médiane de 12.888 EUR. Arrive en deuxième place le secteur de l'immobilier avec une valeur médiane de 9.609 EUR. En troisième lieu, on trouve le secteur TIC avec 9.374 EUR.

La plus forte croissance des résultats d'entreprise des PME est constatée dans le secteur des TIC avec 536%. Les performances de ce secteur s'améliorent chaque année. Au contraire du secteur de la logistique des transports qui lui aussi a connu une forte augmentation, près de 355% par rapport à 2002, mais qui a connu des résultats variables au cours de la période passée.

Les trois secteurs qui affichent les valeurs médianes les plus basses pour les résultats d'entreprise sont les services aux personnes (328 EUR) et la restauration et débits de boisson (789 EUR). Deux secteurs obtiennent même un résultat négatif : les services financiers : banques, holdings (-442 EUR) et l'agro-industrie (-556 EUR). Ces deux secteurs sont ceux qui ont connu la plus forte baisse au cours des 10 dernières années.

Quand on considère la proportion d'entreprises déficitaires au sein des différents secteurs, l'on remarque que le secteur des activités de construction spécialisées obtient la proportion la plus basse (32,45%) en 2011. Suivi par les services financiers : banques, holdings (32,48%) et secteur TIC (34,12%). Les secteurs qui à ce niveau, font les plus mauvais résultats, sont les secteurs des services aux personnes (52,82%), et le secteur de l'horeca (50,82%).

Tableau 22: Evolution de la valeur médiane des résultats d'entreprise PME en fonction des secteurs à Bruxelles, 2002-2011

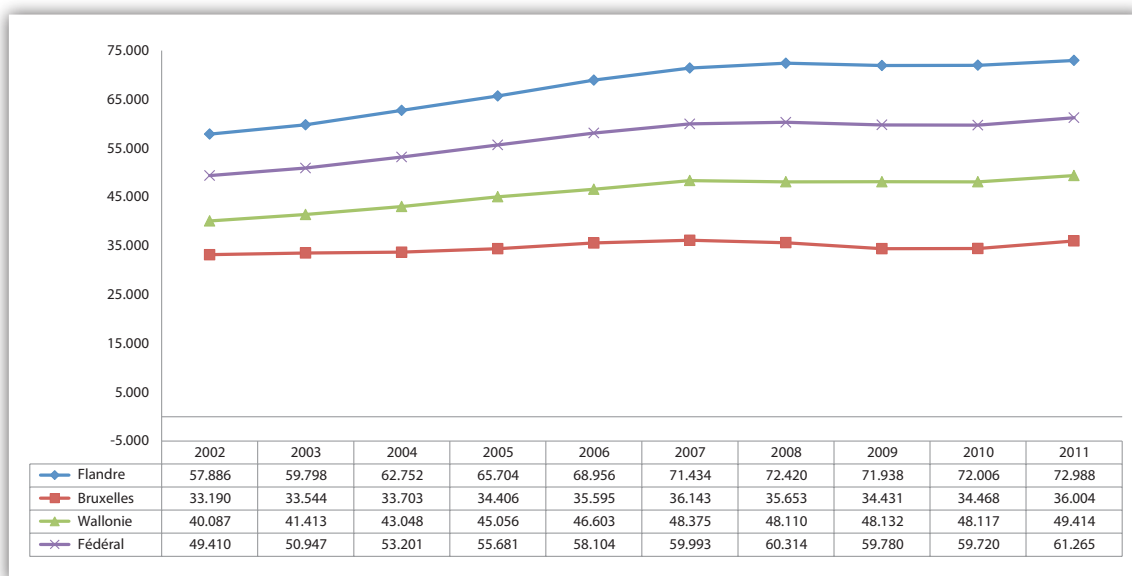
Secteur	2002	2003	2004	2005	2006	2007	2008	2009	2010	2011	Proportion d'entreprises déficitaires
SERVICES	3.765	3.952	4.577	4.759	5.411	6.032	5.412	3.921	5.293	6.352	39,80%
Services financiers : banques, holdings	2.040	-1.191	5.000	12.619	9.890	9.743	1.255	-656	-1.161	-442	32,48%
Services financiers : assurances, fonds de pension	3.542	766	5.051	8.466	7.389	4.390	2.871	3.229	4.997	5.579	37,98%
Services commerciaux	4.666	4.972	5.264	5.513	6.377	7.261	5.436	3.877	5.428	6.352	38,23%
Immobilier	5.630	6.018	6.495	7.739	8.739	9.160	8.987	7.073	8.624	9.609	39,89%
Communication	2.039	2.814	3.450	2.347	2.856	2.208	3.160	1.276	2.660	3.435	40,68%
TIC	1.473	1.840	2.072	3.562	4.263	5.352	7.084	5.850	7.702	9.374	34,12%
Intermédiaires du commerce	3.507	2.641	4.360	2.471	3.122	3.794	2.930	2.207	2.396	3.202	43,17%
Services aux personnes	1.306	1.159	918	908	712	1.156	186	254	-500	328	52,82%
Services sociaux	7.880	6.722	31.899	42.232	28.144	35.138	46.014	4.246	-2.724	6.318	48,00%
Arts, spectacles et activités récréatives	2.382	2.739	2.392	4.163	3.705	5.642	4.296	2.287	2.684	2.815	44,64%
CONSTRUCTION	4.645	4.361	5.050	5.284	6.057	6.938	5.874	5.013	6.191	7.099	35,81%
Construction d'immeubles, développement de projets de construction	6.046	4.948	4.987	3.903	5.063	4.788	3.360	3.559	5.449	7.099	42,90%
Génie civil	5.000	3.642	4.212	9.061	7.327	14.241	5.882	7.044	2.427	5.366	36,62%
Travaux de construction spécialisés	4.220	4.185	5.051	5.597	6.190	7.296	6.824	5.284	6.404	7.030	32,45%
INDUSTRIE	3.345	2.844	5.000	4.027	4.867	5.599	4.362	2.590	3.429	4.078	42,70%
Industrie : agro	-3.306	-2.626	-517	-2.601	-347	2.807	794	-1.468	-799	-556	44,09%
Industrie : alimentation	3.183	2.618	3.012	2.427	2.740	3.815	1.714	3.076	2.926	1.934	46,81%
Industrie : autres	4.119	3.204	5.716	5.257	6.359	7.495	5.881	3.793	4.631	5.191	40,42%
Imprimerie et firmes graphiques	2.328	2.990	6.055	3.313	2.221	2.486	1.781	-166	540	3.532	47,29%
COMMERCE DE DETAIL	1.975	1.606	1.517	1.118	1.518	1.792	1.346	1.227	1.351	1.887	45,73%
Commerce de détails à l' excl. du secteur automobile	1.975	1.606	1.517	1.118	1.518	1.792	1.346	1.227	1.351	1.887	45,73%
HORECA	511	-439	228	88	334	668	-169	-759	1.178	975	50,82%
Propositions d'hébergement	14.097	3.777	3.585	8.872	5.532	13.046	12.771	-1.270	5.394	12.888	50,56%
Restauration et débits de boisson	355	-536	168	-131	278	480	-349	-758	1.161	789	50,84%
COMMERCE DE GROS	4.649	4.753	4.531	4.998	6.190	6.072	4.227	3.526	5.310	4.948	40,92%
Commerce de gros à l' excl. du secteur automobile	4.649	4.753	4.531	4.998	6.190	6.072	4.227	3.526	5.310	4.948	40,92%
AUTOMOBILE	1.430	1.411	1.602	1.711	1.897	1.971	990	1.208	1.954	2.589	43,22%
Secteur automobile	1.430	1.411	1.602	1.711	1.897	1.971	990	1.208	1.954	2.589	43,22%
TRANSPORT	809	1.668	2.053	1.528	1.948	2.262	1.859	1.277	2.991	2.552	40,04%
Transport terrestre, maritime et aérien	765	1.461	1.974	1.203	1.210	1.613	1.548	928	2.447	2.093	39,49%
Transport logistique	896	3.964	2.849	3.468	5.303	5.164	2.827	2.989	5.350	4.085	41,43%

4.5 Fonds propres

Les fonds propres constituent la base financière propre de l'entreprise. Les fonds propres augmentent quand l'entreprise génère des résultats, mais diminuent dans le cas d'un résultat négatif ou d'une distribution de dividendes.

En Belgique, on constate pour toutes les régions une tendance générale à la hausse de la valeur médiane des fonds propres pour les PME jusqu'en 2008. En 2009 et 2010 la valeur médiane des fonds propres des PME baisse légèrement pour recommencer à monter en 2011 et atteindre un niveau de 61.265 EUR. A Bruxelles, la valeur médiane des fonds propres des PME est de 36.004 EUR, la moitié de la valeur médiane flamande (72.988 EUR). En Wallonie, elle s'établit à 49.414 EUR.

Graphique 14 : Evolution de la valeur médiane des fonds propres des PME en Belgique par région, 2002-2011



Les valeurs les plus élevées des fonds propres des PME se retrouvent chez les banques et holdings (751.244 EUR), suivies par l'agro-industrie (92.737 EUR) et les services financiers : assurances et fonds de pension (88.966 EUR).

Le secteur TIC est le secteur qui a connu la plus grande augmentation de la valeur médiane sur la période 2002-2011 avec 68%. Viennent ensuite les banques et holdings (+66%) et les services financiers : assurances, fonds de pension (+30%).

Les secteurs avec les valeurs médianes les plus basses pour les fonds propres sont la restauration et les débits de boisson (7.223 EUR) et les services aux personnes (7.346 EUR). La plus forte baisse de la valeur médiane des fonds propres par rapport à 2002 est constatée dans le secteur des services aux personnes (-34%), du génie civil (-29%) et des imprimeries et secteur graphique (-24%).

Tableau 23 : Evolution de la valeur médiane des fonds propres des PME en fonction du secteur à Bruxelles, 2002-2011

Secteur	2002	2003	2004	2005	2006	2007	2008	2009	2010	2011
SERVICES	35.595	35.517	35.302	36.747	41.940	40.042	39.609	38.314	36.900	38.240
Services financiers : banques, holdings	450.940	548.277	607.000	651.000	312.403	934.991	682.252	802.278	891.606	751.244
Services financiers : assurances, fonds de pension	68.170	69.701	68.672	82.000	110.638	91.187	122.478	97.264	86.730	88.966
Services commerciaux	37.406	38.232	39.056	40.015	44.237	45.052	43.411	42.018	41.037	40.589
Immobilier	53.908	53.980	53.950	56.543	60.515	58.703	59.429	55.791	53.293	53.446
Communication	31.039	31.144	26.994	25.923	30.896	28.695	29.428	27.212	27.105	27.196

Secteur	2002	2003	2004	2005	2006	2007	2008	2009	2010	2011
TIC	19.426	20.468	20.594	21.026	25.300	26.344	27.742	29.105	28.901	32.776
Intermédiaires du commerce	31.051	30.404	30.109	30.342	29.602	26.410	25.660	25.818	26.594	28.764
Services aux personnes	11.149	11.800	10.163	10.874	11.550	10.556	7.875	8.426	6.646	7.346
Services sociaux	64.964	21.958	43.401	23.735	69.000	30.513	35.521	64.486	45.348	58.167
Arts, spectacles et activités récréatives	19.374	20.691	21.630	24.459	27.955	27.559	27.233	25.015	26.154	23.017
CONSTRUCTION	28.210	29.674	30.469	29.826	30.898	30.460	29.957	29.918	29.866	31.270
Construction d'immeubles, développement de projets de construction	50.065	55.778	54.949	52.088	59.218	54.961	51.359	48.100	49.783	47.683
Génie civil	61.974	58.237	43.658	75.558	73.987	53.250	55.531	56.671	41.599	43.705
Travaux de construction spécialisés	23.442	24.327	25.453	24.768	25.563	25.349	25.800	26.012	25.561	27.342
INDUSTRIE	54.603	47.770	48.896	50.564	59.749	50.343	49.995	42.903	44.069	42.473
Industrie : agro	80.852	90.044	69.263	80.968	73.191	76.597	86.497	66.454	85.338	92.737
Industrie : alimentation	22.899	21.200	20.688	19.446	21.158	22.395	21.810	23.350	21.423	20.284
Industrie : autres	64.995	59.977	60.821	62.874	75.527	65.116	62.620	57.937	57.786	53.334
Imprimerie et firmes graphiques	44.077	40.613	40.495	42.722	46.208	37.629	36.187	28.395	29.000	33.191
COMMERCE DE DETAIL	17.893	17.234	17.357	15.637	16.157	16.136	15.476	15.642	15.667	16.342
Commerce de détails à l' excl. du secteur automobile	17.893	17.234	17.357	15.637	16.157	16.136	15.476	15.642	15.667	16.342
HORECA	9.449	7.796	7.627	7.599	7.430	7.350	6.943	6.141	6.499	7.651
Propositions d'hébergement	79.827	60.563	61.399	76.207	82.287	50.589	72.184	62.000	65.452	75.997
Restauration et débits de boisson	8.612	7.318	7.227	7.053	6.856	6.936	6.432	5.697	6.048	7.223
COMMERCE DE GROS	39.937	41.307	43.911	44.911	49.850	49.771	49.519	46.972	47.506	50.575
Commerce de gros à l' excl. du secteur automobile	39.937	41.307	43.911	44.911	49.850	49.771	49.519	46.972	47.506	50.575
AUTOMOBILE	18.592	18.901	19.137	18.964	19.422	18.721	18.952	18.389	18.620	18.635
Secteur automobile	18.592	18.901	19.137	18.964	19.422	18.721	18.952	18.389	18.620	18.635
TRANSPORT	15.815	16.930	18.297	17.512	18.592	17.456	16.702	15.540	17.288	18.030
Transport terrestre, maritime et aérien	14.025	15.756	16.897	15.780	18.167	15.654	15.355	13.769	15.591	16.193
Transport logistique	21.641	20.264	24.629	24.334	25.373	26.027	19.235	20.512	21.396	23.108

5. Multiscore des PME bruxelloises

Le Multiscore donne une indication sur le risque de faillite et la perspective du potentiel de croissance d'une PME (sociétés et firmes individuelles). Il est possible de créer une image par secteur à l'aide d'un aperçu du pourcentage d'entreprises qui se trouve dans une classe précise de risque au cours de la période 2002-2011. On distingue ici trois classes de risques différentes. La première classe connaît un risque augmenté de faillite et un potentiel de croissance limité (score entre 0 et 19), la deuxième classe présente un risque de faillite modéré et un potentiel de croissance modéré (score entre 20 et 49) et la troisième classe a un risque de faillite réduit et un potentiel de croissance élevé (score entre 50 et 100).

Quand on dresse l'aperçu de la proportion de PME au sein d'un profil de risque déterminé, on voit que 16,5% des PME en Belgique connaissent un gros risque de faillite et un potentiel de croissance limité. A Bruxelles, le taux du groupe avec un profil de risque élevé, pour 2011 est avec 26,5% significativement plus élevé qu'en Flandre (15,0%) et en Wallonie (16,8%).

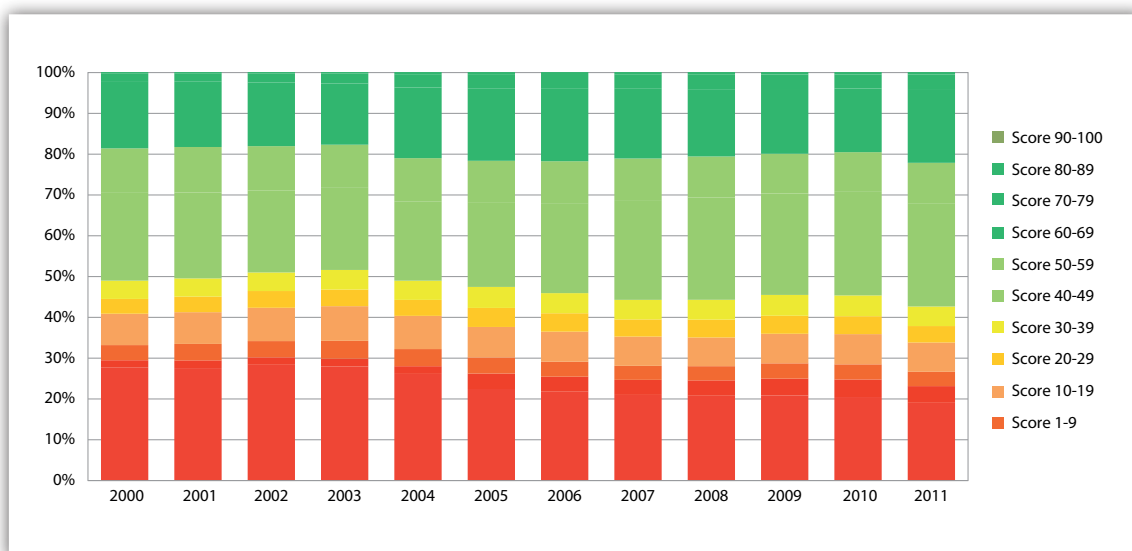
Quand on regarde le groupe d'entreprises qui tombe au sein du groupe connaissant peu de risque de faillite et un potentiel de croissance élevé, on voit que 71,4% des PME flamandes tombent dans celui-ci. A Bruxelles, ce taux est nettement inférieur avec 57,5%, en Wallonie, il est de 72,3%.

Tableau 24 : Proportion de PME, en fonction du profil de risque en Belgique, par région, 2011

	0	1-9	10-19	20-29	30-39	40-49	50-59	60-69	70-79	80-89	90-100
Flandre	10,2%	2,6%	2,2%	5,5%	3,5%	4,6%	24,6%	12,9%	26,1%	6,9%	0,8%
Bruxelles	18,9%	4,1%	3,5%	7,2%	4,0%	4,8%	25,2%	10,1%	18,1%	3,6%	0,6%
Wallonie	12,2%	2,5%	2,0%	4,2%	3,0%	3,8%	26,3%	11,6%	29,0%	4,9%	0,4%
Belgique	11,6%	2,7%	2,2%	5,2%	3,3%	4,3%	25,6%	12,4%	26,3%	5,8%	0,7%

Le graphique ci-dessous donne un aperçu de l'évolution du Multiscore dans la région bruxelloise.

Graphique 15 : Ventilation du Multiscore des PME bruxelloises, 2000-2011



Le tableau 25 donne l'évolution de la proportion de PME dans les secteurs de service en fonction de la classe de risque à Bruxelles. Le nombre d'entreprises avec un taux de risque de faillite réduit et un potentiel de croissance élevé reste plus ou moins stable pendant la période 2002-2011 et tourne autour de 43%. Le nombre d'entreprises avec un risque de faillite élevé et un potentiel de croissance limité se situe en 2011 à 34,77%, soit une légère diminution par rapport aux années précédentes. Par contre, le nombre d'entreprises dans les secteurs de service qui présente un risque de faillite réduit et un potentiel modéré de croissance augmente de 18,88% en 2002 à 21,80% en 2011.

Tableau 25 : Evolution générale du pourcentage des PME du secteur des services en fonction de la classe de risque à Bruxelles, 2002-2011

Secteur	Score	2002	2003	2004	2005	2006	2007	2008	2009	2010	2011
SERVICES	Score 0-19	37,82%	38,06%	36,13%	34,16%	33,77%	33,64%	34,34%	35,70%	35,88%	34,77%
	Score 20-49	18,88%	20,04%	19,07%	19,79%	19,74%	20,15%	20,33%	20,93%	22,06%	21,80%
	Score 50-100	43,30%	41,90%	44,80%	46,05%	46,49%	46,21%	45,33%	43,37%	42,06%	43,43%

Le tableau 26 donne un aperçu détaillé des PME actives dans les secteurs de service à Bruxelles en fonction des classes de risque. Les secteurs avec la plus grande proportion d'entreprises avec un risque de faillite réduit et un potentiel de croissance élevé se trouvent dans les banques et holdings (61,57%), les assurances (57,46%) et le secteur arts, spectacles et activités récréatives (51,65%). Le secteur immobilier (38,7%) compte le moins d'entreprises dans le groupe avec un risque de faillite réduit et un potentiel de croissance élevé.

Les secteurs présentant le plus grand nombre d'entreprises avec un risque de faillite élevé et un potentiel de croissance limité sont les secteurs des intermédiaires du commerce (39,09%) et de la communication (36,34%).

Tableau 26 : Evolution détaillée du pourcentage des PME du secteur des services en fonction de la classe de risque à Bruxelles, 2002-2011

Secteur	Score	2002	2003	2004	2005	2006	2007	2008	2009	2010	2011
Services fin. : banques, holdings	Score 0-19	25,83%	26,75%	22,50%	21,74%	17,50%	16,06%	19,01%	20,97%	17,91%	17,54%
	Score 20-49	28,75%	25,88%	24,58%	18,70%	16,25%	22,09%	20,91%	22,47%	21,64%	20,90%
	Score 50-100	45,42%	47,37%	52,92%	59,57%	66,25%	61,85%	60,08%	56,55%	60,45%	61,57%
Services fin. : assurances, fonds de pension	Score 0-19	25,00%	27,92%	25,45%	26,37%	22,97%	28,62%	26,38%	29,78%	27,48%	25,08%
	Score 20-49	20,14%	19,43%	20,73%	18,15%	16,89%	16,40%	18,24%	16,30%	19,49%	17,46%
	Score 50-100	54,86%	52,65%	53,82%	55,48%	60,14%	54,98%	55,37%	53,92%	53,04%	57,46%
Services aux entreprise	Score 0-19	36,50%	36,32%	34,62%	32,73%	32,15%	32,08%	32,77%	33,88%	34,98%	33,56%
	Score 20-49	19,52%	21,05%	19,08%	20,03%	19,90%	20,12%	20,20%	21,32%	22,31%	21,57%
	Score 50-100	43,99%	42,63%	46,30%	47,25%	47,95%	47,80%	47,03%	44,80%	42,71%	44,88%
Immobilier	Score 0-19	40,46%	41,80%	39,64%	36,10%	34,52%	33,91%	34,80%	36,59%	36,77%	35,29%
	Score 20-49	25,38%	25,45%	24,95%	25,75%	25,73%	25,28%	25,17%	25,99%	26,83%	26,01%
	Score 50-100	34,16%	32,75%	35,41%	38,15%	39,75%	40,81%	40,03%	37,42%	36,40%	38,70%
Communication	Score 0-19	42,73%	44,94%	40,24%	35,58%	36,35%	35,76%	34,58%	38,98%	36,62%	36,34%
	Score 20-49	19,69%	19,80%	20,71%	22,29%	22,29%	23,18%	23,66%	21,77%	24,82%	23,64%
	Score 50-100	37,58%	35,26%	39,06%	42,13%	41,37%	41,06%	41,76%	39,25%	38,56%	40,02%
TIC	Score 0-19	46,23%	46,23%	42,97%	42,05%	41,48%	39,86%	40,43%	39,52%	37,95%	36,17%
	Score 20-49	19,09%	20,80%	18,98%	19,19%	17,94%	19,43%	19,70%	19,15%	21,77%	22,08%
	Score 50-100	34,68%	32,98%	38,04%	38,77%	40,58%	40,72%	39,87%	41,32%	40,28%	41,75%
Intermédiaires du commerce	Score 0-19	39,45%	37,38%	36,22%	35,50%	36,96%	36,65%	39,03%	39,06%	38,71%	39,09%
	Score 20-49	15,80%	17,34%	17,55%	17,34%	18,22%	18,48%	18,28%	19,23%	18,79%	20,43%
	Score 50-100	44,76%	45,28%	46,23%	47,16%	44,82%	44,87%	42,69%	41,71%	42,49%	40,48%
Services aux personnes	Score 0-19	31,42%	30,05%	29,72%	28,79%	30,79%	31,29%	31,61%	34,84%	36,14%	36,07%
	Score 20-49	10,17%	10,94%	9,78%	11,52%	11,20%	12,55%	12,00%	12,28%	12,21%	12,73%
	Score 50-100	58,41%	59,01%	60,50%	59,69%	58,01%	56,16%	56,39%	52,88%	51,64%	51,20%
Services sociaux	Score 0-19	43,90%	50,00%	54,17%	53,33%	45,83%	48,08%	53,45%	44,44%	37,50%	35,94%
	Score 20-49	21,95%	15,38%	18,75%	17,78%	20,83%	23,08%	13,79%	26,98%	23,21%	35,94%
	Score 50-100	34,15%	34,62%	27,08%	28,89%	33,33%	28,85%	32,76%	28,57%	39,29%	28,13%
Arts, spectacles et activités récréatives	Score 0-19	35,89%	37,09%	32,61%	30,09%	27,62%	29,81%	29,32%	30,79%	31,66%	31,26%
	Score 20-49	12,61%	14,10%	14,85%	13,69%	14,81%	13,35%	15,59%	15,48%	17,22%	17,09%
	Score 50-100	51,50%	48,81%	52,53%	56,21%	57,57%	56,84%	55,10%	53,73%	51,12%	51,65%

Dans le secteur de la construction, il semble que seulement 46,85% des PME appartiennent au groupe présentant un risque de faillite réduit et un potentiel de croissance élevé. 32,15% des entreprises de construction bruxelloises font parties de la catégorie des entreprises avec un risque accru de faillite et un potentiel de croissance limité. Il s'agit du taux le plus bas pour la période 2002-2011.

Tableau 27 : Evolution générale du pourcentage des PME du secteur de la construction en fonction de la classe de risque à Bruxelles, 2002-2011

Secteur	Score	2002	2003	2004	2005	2006	2007	2008	2009	2010	2011
CONSTRUCTION	Score 0-19	36,32%	35,61%	33,59%	33,40%	34,16%	34,39%	34,38%	34,72%	34,11%	32,15%
	Score 20-49	20,57%	22,31%	20,35%	20,24%	20,45%	19,76%	20,54%	22,30%	23,01%	21,00%
	Score 50-100	43,10%	42,08%	46,06%	46,36%	45,39%	45,85%	45,08%	42,99%	42,89%	46,85%

Quand on regarde le détail du secteur de la construction, on constate que les sous-secteurs du génie civil (construction routière et ouvrages hydrauliques) et les activités de construction spécialisées réalisent un score significativement meilleur en comparaison avec le sous-secteur de la construction d'immeubles et du développement de projets de construction. Ces deux sous-secteurs obtiennent au sein de la catégorie d'entreprise avec un risque de faillite réduit et un potentiel de croissance élevé une part de près de la moitié. Le sous-secteur de la construction d'immeubles et de développement de projets de construction n'obtient cependant qu'une part de 35,47% au sein de la catégorie d'entreprises avec un risque réduit de faillite et un potentiel de croissance élevé.

Tableau 28 : Evolution détaillée du pourcentage de PME du secteur de la construction en fonction de la classe de risque à Bruxelles, 2002-2011

Secteur	Score	2002	2003	2004	2005	2006	2007	2008	2009	2010	2011
Construction d'immeubles, développement de projets de construction	Score 0-19	42,74%	39,69%	37,89%	36,86%	38,78%	39,14%	39,38%	42,41%	40,43%	39,43%
	Score 20-49	25,36%	28,36%	26,44%	25,40%	25,00%	24,26%	26,32%	25,67%	27,72%	25,09%
	Score 50-100	31,91%	31,94%	35,67%	37,74%	36,22%	36,60%	34,30%	31,92%	31,85%	35,47%
Génie civil	Score 0-19	28,40%	34,55%	27,12%	30,60%	25,56%	30,51%	31,69%	34,09%	30,99%	29,38%
	Score 20-49	14,81%	14,55%	12,99%	12,57%	16,11%	16,95%	16,39%	13,64%	12,87%	15,98%
	Score 50-100	56,79%	50,91%	59,89%	56,83%	58,33%	52,54%	51,91%	52,27%	56,14%	54,64%
Activités de construction spécialisées	Score 0-19	34,45%	34,25%	32,44%	32,35%	32,96%	32,91%	32,80%	32,13%	32,15%	30,01%
	Score 20-49	19,17%	20,60%	18,62%	18,86%	19,08%	18,33%	18,75%	21,49%	21,83%	19,93%
	Score 50-100	46,38%	45,14%	48,94%	48,79%	47,96%	48,75%	48,45%	46,38%	46,02%	50,06%

Au sein de l'industrie, il semble qu'à peine la moitié des entreprises (47,04%) tombe dans les catégories avec un risque de faillite réduit et un potentiel de croissance élevé. Le nombre d'entreprises avec un risque élevé de faillite et un potentiel de croissance limité diminue pour passer de 37,42% en 2002 à 33,41% en 2011.

Tableau 29 : Evolution générale du pourcentage des PME du secteur industriel en fonction de la classe de risque à Bruxelles, 2002-2011

Secteur	Score	2002	2003	2004	2005	2006	2007	2008	2009	2010	2011
INDUSTRIE	Score 0-19	37,42%	37,68%	33,49%	31,61%	30,94%	31,50%	31,45%	33,89%	34,91%	33,41%
	Score 20-49	19,24%	18,62%	18,40%	18,83%	20,67%	20,05%	19,54%	19,58%	20,33%	19,55%
	Score 50-100	43,35%	43,70%	48,11%	49,56%	48,39%	48,44%	49,01%	46,53%	44,76%	47,04%

Le tableau 30 donne le détail des sous-secteurs industriels, d'après leur classe de risque. Il faut faire remarquer que l'agro-industrie obtient les meilleurs taux en comparaison avec les autres secteurs industriels. Le nombre d'entreprises avec un risque réduit de faillite et un potentiel de croissance élevé se situe à 49,67% en 2011, là où les autres sous-secteurs obtiennent une proportion qui varie entre 39,29% et 49,35%.

Tableau 30 : Evolution détaillée du pourcentage des PME du secteur industriel en fonction de la classe de risque à Bruxelles, 2002-2011

Secteur	Score	2002	2003	2004	2005	2006	2007	2008	2009	2010	2011
Agro-industrie	Score 0-19	30,63%	31,76%	33,33%	26,17%	29,33%	28,86%	26,45%	29,22%	34,18%	30,46%
	Score 20-49	15,00%	16,22%	14,47%	18,79%	16,67%	15,44%	14,19%	20,13%	17,09%	19,87%
	Score 50-100	54,38%	52,03%	52,20%	55,03%	54,00%	55,70%	59,35%	50,65%	48,73%	49,67%
Industrie : produits alimentaires	Score 0-19	43,78%	41,48%	39,36%	37,69%	38,98%	39,62%	37,20%	39,49%	39,90%	41,58%
	Score 20-49	18,90%	18,52%	20,54%	20,85%	20,82%	21,93%	24,88%	22,66%	21,45%	19,13%
	Score 50-100	37,32%	40,00%	40,10%	41,46%	40,19%	38,44%	37,91%	37,85%	38,65%	39,29%

Secteur	Score	2002	2003	2004	2005	2006	2007	2008	2009	2010	2011
Industrie : autres	Score 0-19	37,08%	37,51%	32,17%	30,36%	29,23%	29,24%	29,87%	31,11%	32,54%	31,53%
	Score 20-49	18,86%	18,13%	17,70%	18,20%	20,26%	19,53%	18,14%	18,99%	19,82%	19,12%
	Score 50-100	44,06%	44,36%	50,13%	51,44%	50,51%	51,23%	51,99%	49,90%	47,63%	49,35%
Imprimeries et entreprises graphiques	Score 0-19	35,56%	36,97%	33,96%	33,33%	31,50%	34,28%	34,09%	40,82%	40,28%	35,17%
	Score 20-49	22,59%	21,58%	20,75%	19,71%	23,37%	21,91%	21,97%	19,10%	22,42%	21,47%
	Score 50-100	41,84%	41,45%	45,28%	46,96%	45,12%	43,81%	43,94%	40,07%	37,30%	43,35%

Le commerce de détail obtient une part de 38,57% dans la catégorie entreprises avec un risque de faillite réduit et un potentiel de croissance élevé. Un chiffre qui a fortement baissé dans la période de 2002 à 2011. Le nombre d'entreprises qui appartient à ce groupe présentant un risque accru de faillite et un potentiel de croissance limité, a augmenté pour passer de 37,36% en 2002 à 40,54% en 2011. Le nombre d'entreprises dans la catégorie présentant un risque réduit de faillite et un potentiel de croissance limité a aussi augmenté pour atteindre 20,89% en 2011.

Tableau 31 : Evolution du pourcentage des PME du secteur du commerce de détail en fonction de la classe de risque à Bruxelles, 2002-2011

Secteur	Score	2002	2003	2004	2005	2006	2007	2008	2009	2010	2011
COMMERCE DE DETAIL	Score 0-19	37,36%	38,13%	37,67%	37,66%	39,51%	39,78%	40,06%	40,21%	40,48%	40,54%
	Score 20-49	18,32%	19,24%	18,81%	19,97%	19,19%	19,17%	19,66%	21,10%	21,20%	20,89%
	Score 50-100	44,31%	42,63%	43,51%	42,37%	41,30%	41,05%	40,28%	38,70%	38,31%	38,57%

Le tableau 32 donne un aperçu de la proportion de commerces horeca à Bruxelles en fonction de la classe de risque. La proportion de commerces horeca qui présente un risque accru de faillite et un potentiel de croissance limité est passée de 49,07% en 2002 à 51,69% en 2011. La proportion d'entreprises présentant un risque de faillite réduit et un potentiel de croissance limité a augmenté pendant la même période pour passer de 19,3% à 20,46%. Le nombre d'entreprises qui présente un risque réduit de faillite et un potentiel de croissance élevé continue de baisser pour atteindre 27,85%.

Tableau 32 : Evolution du pourcentage des PME du secteur HORECA en fonction de la classe de risque à Bruxelles, 2002-2011

Secteur	Score	2002	2003	2004	2005	2006	2007	2008	2009	2010	2011
HORECA	Score 0-19	49,07%	50,24%	50,76%	48,46%	50,02%	50,01%	50,80%	52,69%	53,99%	51,69%
	Score 20-49	19,30%	19,27%	18,68%	20,94%	19,98%	20,05%	20,14%	20,40%	20,31%	20,46%
	Score 50-100	31,63%	30,49%	30,55%	30,59%	30,00%	29,94%	29,06%	26,91%	25,71%	27,85%

A l'intérieur de l'horeca il est frappant de constater que l'hébergement se renforce cependant un peu au cours de la période 2002-2011. En 2002, le nombre d'entreprises avec un risque accru de faillite et un potentiel de croissance limité représente encore plus de la moitié (51,03%). En 2011, ce chiffre a baissé jusqu'à 46,29%. Le nombre de firmes présentant un risque réduit de faillite et un potentiel de croissance élevé est monté de 30,41% en 2002 à 34,06% en 2011. Les chiffres du sous-groupe restauration et débits de boisson connaissent une tendance inverse. Le nombre d'entreprises à risque réduit et avec un potentiel de croissance élevé diminue pour passer de 31,69% à 27,56%.

Tableau 33 : Evolution détaillée du pourcentage des PME du secteur HORECA en fonction de la classe de risque à Bruxelles, 2002-2011

Secteur	Score	2002	2003	2004	2005	2006	2007	2008	2009	2010	2011
Hébergement	Score 0-19	51,03%	55,21%	53,00%	47,52%	48,17%	46,15%	43,27%	47,71%	50,22%	46,29%
	Score 20-49	18,56%	15,10%	16,50%	23,27%	22,51%	19,49%	22,60%	21,10%	22,42%	19,65%
	Score 50-100	30,41%	29,69%	30,50%	29,21%	29,32%	34,36%	34,13%	31,19%	27,35%	34,06%
Restauration et débits de boisson	Score 0-19	48,99%	50,01%	50,66%	48,51%	50,10%	50,17%	51,14%	52,92%	54,16%	51,95%
	Score 20-49	19,33%	19,46%	18,78%	20,84%	19,87%	20,07%	20,03%	20,37%	20,21%	20,49%
	Score 50-100	31,69%	30,53%	30,56%	30,66%	30,03%	29,75%	28,83%	26,71%	25,63%	27,56%

Dans le secteur du commerce de gros, à peine 34,30% des entreprises font partie du groupe à risque de faillite réduit et avec un potentiel de croissance élevé. Le nombre d'entreprises affichant un risque accru de faillite et un potentiel de croissance limité diminue pour passer de 44,95% à 40,92%.

Tableau 34 : Evolution du pourcentage des PME commerce de gros en fonction de la classe de risque à Bruxelles, 2002-2011

Secteur	Score	2002	2003	2004	2005	2006	2007	2008	2009	2010	2011
COMMERCE DE GROS	Score 0-19	44,91%	42,98%	40,74%	39,55%	39,21%	39,73%	39,92%	40,66%	41,33%	40,92%
	Score 20-49	26,30%	27,22%	25,64%	26,55%	26,63%	25,82%	27,01%	27,12%	26,46%	24,74%
	Score 50-100	28,79%	29,80%	33,63%	33,90%	34,16%	34,45%	33,08%	32,21%	32,21%	34,34%

Le nombre d'entreprises dans le secteur automobile qui présente un risque de faillite réduit et un potentiel de croissance élevé est en 2011 de 31,36%. Soit une légère diminution par rapport à 2002 quand la proportion était alors de 32,60%. Le nombre d'entreprises présentant un risque accru de faillite et un potentiel de croissance limité a légèrement augmenté pour passer de 43,54% en 2002 à 45,11% en 2011.

Tableau 35 : Evolution du pourcentage des PME du secteur automobile, en fonction de la classe de risque à Bruxelles, 2002-2011

Secteur	Score	2002	2003	2004	2005	2006	2007	2008	2009	2010	2011
AUTOMOBILE	Score 0-19	43,54%	46,24%	44,95%	43,99%	44,57%	43,79%	45,29%	46,16%	47,08%	45,11%
	Score 20-49	23,86%	24,16%	22,71%	24,47%	25,62%	24,56%	24,79%	25,83%	22,82%	23,52%
	Score 50-100	32,60%	29,60%	32,34%	31,54%	29,81%	31,66%	29,92%	28,01%	30,10%	31,36%

Au sein du secteur des transports la proportion des entreprises présentant un risque de faillite réduit et un potentiel de croissance élevé en 2011 est de 33,53%. Le nombre de PME présentant un risque accru de faillite et un potentiel de croissance limité diminue de 43,60% en 2002 à 36,57% en 2011.

Tableau 36 : Evolution générale du pourcentage des PME du secteur des transports en fonction de la classe de risque à Bruxelles, 2002-2011

Secteur	Score	2002	2003	2004	2005	2006	2007	2008	2009	2010	2011
TRANSPORT	Score 0-19	43,60%	43,09%	42,50%	37,68%	37,91%	37,66%	36,98%	37,30%	37,62%	36,57%
	Score 20-49	22,11%	23,73%	21,20%	24,99%	25,99%	26,42%	28,03%	28,33%	30,42%	29,90%
	Score 50-100	34,28%	33,19%	36,30%	37,33%	36,11%	35,93%	34,99%	34,37%	31,96%	33,53%

Au sein du sous-secteur transport terrestre, maritime et aérien 32,70% des PME font partie de la catégorie d'entreprise avec un risque de faillite réduit et un potentiel de croissance élevé. Les entreprises dans le sous-secteur transport & logistique font un peu mieux avec une part de 34,93% dans la catégorie avec risque de faillite réduit. Ce secteur connaît une plus grande proportion d'entreprises avec un risque élevé de faillite (39,73%), un pourcentage qui était encore en 2002 de 52,28%.

Tableau 37 : Evolution détaillée du pourcentage des PME du secteur des transports en fonction de la classe de risque à Bruxelles, 2002-2011

Secteur	Score	2002	2003	2004	2005	2006	2007	2008	2009	2010	2011
Transport terrestre, maritime et aérien	Score 0-19	39,35%	38,63%	38,62%	34,78%	35,07%	34,01%	33,31%	34,14%	35,71%	34,68%
	Score 20-49	23,81%	25,73%	23,81%	27,15%	29,78%	29,65%	32,12%	31,43%	33,87%	32,62%
	Score 50-100	36,83%	35,64%	37,57%	38,06%	35,15%	36,34%	34,57%	34,43%	30,42%	32,70%
Transport logistique	Score 0-19	52,28%	52,25%	49,93%	43,00%	42,82%	44,13%	43,50%	42,80%	40,91%	39,73%
	Score 20-49	18,65%	19,61%	16,22%	21,01%	19,41%	20,67%	20,76%	22,93%	24,49%	25,34%
	Score 50-100	29,07%	28,14%	33,85%	35,99%	37,77%	35,20%	35,74%	34,27%	34,60%	34,93%

6. Santé des secteurs starters les plus « populaires »

Les secteurs qui en 2011 ont enregistré le plus grand nombre de créations d'entreprises étaient les autres bureaux de conseil au niveau de la gestion d'entreprise et de l'exploitation d'entreprise, les autres activités spécialisées de la construction, PR et bureau de communication et conseil et l'horeca (restauration, cafés & bars). Dans le cadre de ce rapport, on a aligné un certain nombre de paramètres financiers pour évaluer la santé de ces secteurs de starters « populaires ». Les chiffres donnent la situation pour 2011 pour ces entreprises qui font parties du secteur à Bruxelles et qui satisfont à notre définition d'une PME.

Tableau 38 : Paramètres economico-financiers et Multiscore pour 2011 (médiane) du top 5 secteurs starters PME à Bruxelles

	Proportion de déficitaires	Productivité	Rentabilité	Liquidité	solvabilité	Degré d'indépendance financière	Multiscore 0-19	Multiscore 20-49	Multiscore 50-100
Autres bureaux de conseil, au niveau de la gestion d'entreprise ; bureaux de conseil au niveau de l'exploitation d'entreprise	34,7%	161,38%	13,56%	1,25	66,81	33,43%	22,1%	17,9%	60,1%
Autres activités spécialisées de la construction	31,7%	176,4%	13,89%	1,4	66,44	33,56%	16,5%	11,3%	72,2%
Bureaux de conseil au niveau des relations publiques et de la communication	37,3%	131,93%	21,1%	1,3	71,29	28,84%	21,5%	14,4%	64,1%
Restauration à service restreint	49,7%	131,65%	6,28%	0,71	83,65	16,71%	41,8%	16,5%	41,7%
Cafés et bars	51,1%	124,34%	3,34%	0,89	73,43	27,68%	37,6%	19,1%	43,3%

Le secteur autres bureaux de conseil au niveau de la gestion et de l'exploitation d'entreprise est le secteur qui a connu le plus grand nombre de créations d'entreprises en 2011. Le nombre d'entreprises qui est déficitaire dans ce secteur atteint un tiers. La productivité fait un score assez élevé avec un niveau de 161%. La rentabilité fait aussi un assez bon score avec 13,56% et arrive de ce fait en troisième place. Si l'on regarde les données du Multiscore, il ressort que ce secteur compte un nombre moyen d'entreprises avec un risque élevé de faillite et un potentiel de croissance faible (22,1%).

L'horeca fait partie du Top-5 de la création d'entreprises, mais connaît aussi un pourcentage élevé d'entreprises déficitaires (restauration à service restreint 49,7% et cafés et bars 51,1%).

Trois secteurs (bureau de conseil, PR et restauration et débits de boisson) du Top-5 connaissent une productivité qui se situe en-dessous de la moyenne bruxelloise (147% - voir tableau 12). Ceci vaut aussi pour la rentabilité de l'horeca qui n'est que de 6,28% pour la restauration et 3,34% pour les cafés et bars par rapport à la moyenne bruxelloise de 7,6%. Ceci n'est pas exceptionnel par rapport à la moyenne du secteur, mais indique cependant que les prestations de nombreux starters varient fortement en fonction du secteur dans lequel ils démarrent.

Le degré d'indépendance financière est pour 4 secteurs du Top-5 très favorable, au-delà de la moyenne du secteur (voir tableau 15). Seule la restauration fait un score plus bas avec 16,71%, mais ceci vaut aussi pour le secteur complet (voir tableau 15 – moyenne horeca 16,3%).

Le secteur autres activités de construction spécialisées réalise le meilleur score avec 31,7% au niveau de la proportion des entreprises déficitaires dans les secteurs du Top-5. La productivité arrive au niveau le plus élevé de 176,4% mais la rentabilité est faible avec 13,89% mais plus élevée que la moyenne du secteur (voir tableau 13). La liquidité et la solvabilité affichent respectivement 1,4 et 66,44. Le degré d'indépendance financière atteint un niveau moyen avec 33,56%. Au niveau du Multiscore le secteur n'affiche pas de mauvais résultats avec 72,2% des entreprises faisant parties de la catégorie des entreprises avec un risque réduit de faillite et un potentiel de croissance élevé.

7. Conclusion

Cette première édition du Rapport PME Bruxelles donne un aperçu de la santé économique-financière des PME bruxelloises de 2002 à 2011. Nous nous basons pour ceci sur trois piliers, c'est à dire les ratios financiers, les autres données économique-financières et le Multiscore. A côté de cela, on regarde l'état de santé financière des 5 secteurs de starters les plus importants pour Bruxelles.

En 2011, à Bruxelles, on comptait au total 112.304 PME actives, dont 79.002 sociétés de PME et 33.302 entreprises individuelles. Bruxelles compte 11% des sociétés de PME de Belgique, dont presque la moitié a moins de 10 ans. Sur la période 2002 à 2011, il semble que la proportion de sociétés de PME dans chaque région ait gagné en importance, mais que le nombre d'entreprises individuelles a uniquement progressé à Bruxelles.

Ratios financiers des sociétés de PME bruxelloises

La productivité des sociétés de PME est mesurée sur base de la valeur ajoutée par rapport aux frais de personnel. En 2011 la productivité reste au même niveau qu'en 2010 et donc en-dessous du niveau de 2007. La valeur médiane de la productivité arrive au niveau de 147% à Bruxelles. En Flandre et en Wallonie, les chiffres sont respectivement de 175% et 164%. Les chiffres de productivité les plus élevés apparaissent dans le secteur de la construction, des transports et du commerce de gros. Le secteur art, spectacles et activités récréatives fait aussi un très bon score au niveau de la productivité. Les secteurs qui enregistrent la plus grande perte de productivité sont les secteurs des banques et des assurances. Les niveaux de productivité les plus bas se trouvent dans le secteur des services aux personnes et des services sociaux.

La rentabilité nette des fonds propres après imposition, qui est un baromètre du rendement des moyens investis, a augmenté pour la deuxième année consécutive dans toutes les régions. A partir de 2002 on n'avait plus constaté d'augmentation ininterrompue jusqu'en 2007 pour enregistrer alors une diminution sur 2 années consécutives. En 2010 et 2011 la rentabilité se rétablit à nouveau et revient, à Bruxelles, presque au même niveau qu'en 2007, à savoir 7,7%. La rentabilité nette la plus élevée est à trouver dans les secteurs TIC est les activités de construction spécialisés. Les chiffres de rentabilité les plus bas ont été réalisés par l'agro-industrie et par l'hébergement.

Le degré d'endettement d'une entreprise traduit dans quelle mesure l'entreprise fait appel à un financement externe. Au plus le degré d'endettement est élevé, au moins une entreprise dispose de moyens propres (tampon) et au moins elle est considérée comme solvable. L'indicateur connaît une tendance à la baisse sur la période 2000-2007. Ensuite les chiffres se sont stabilisés. En 2011, Bruxelles connaît une baisse d'1 point pourcentage, là où les autres régions se stabilisent plutôt. La valeur médiane du degré d'endettement atteint à Bruxelles le niveau de 71,1%. En Flandre et en Wallonie, ce chiffre est de respectivement 67% et 70,9%. C'est à Bruxelles que l'on trouve les chiffres de solvabilité les plus faibles, dans les secteurs de l'horeca, du commerce de détail et des services aux personnes. On observe les meilleurs chiffres de solvabilité dans le secteur TIC et le secteur des assurances & fonds de pension.

Le degré d'indépendance financière permet de voir dans quelle mesure une entreprise se finance davantage avec ses fonds propres – et donc moins avec des fonds empruntés. Ce chiffre est en progression de 2000 à 2009. En 2010 le chiffre diminue légèrement pour la Belgique par rapport à 2009, pour à nouveau augmenter légèrement en 2011. Bruxelles constitue l'exception, car là les PME arrivent à augmenter leur degré d'indépendance financière en 2011 jusqu'à une valeur médiane de 29,7%.

Le degré de couverture du capital emprunté par le cashflow, une mesure de la capacité à rembourser les dettes d'une société PME, a augmenté de manière ininterrompue pendant la période 2002-2007. En 2008 et 2009 l'indicateur baisse pour ensuite entamer les deux années consécutives suivantes un mouvement de rattrapage pour atteindre à nouveau son niveau de

pré-crise. Toutes les régions connaissent une évolution similaire. La couverture des fonds empruntés par le cashflow est la plus élevée dans les secteurs du génie civil, TIC, transport terrestre, maritime et aérien. Le degré de couverture est le plus bas dans les secteurs de la construction d'immeubles & développement de projets de construction et les services financiers.

La liquidité traduit dans quelle mesure une entreprise est en mesure de payer ses dettes à court terme. La position de liquidité des sociétés de PME connaît une évolution positive jusqu'en 2007. Entre 2008 et 2010 on constate une stabilisation du chiffre pour observer ensuite une légère augmentation à Bruxelles en 2011. En 2011, le chiffre de liquidité pour Bruxelles est de 1,22 pour la Flandre d'1,29 et pour la Wallonie également d'1,22. Les secteurs qui font les meilleurs scores au niveau des liquidités sont les secteurs de TIC et les activités de construction spécialisés. Les chiffres de liquidité les plus bas se trouvent dans le secteur de l'hébergement, des services sociaux et des services aux personnes.

En ce qui concerne le nombre de jours crédit-fournisseur la tendance à la baisse continue. La valeur médiane de ce paramètre est, à Bruxelles de 45 jours par rapport à 53 jours en 2002. Cette diminution est moins forte que dans les autres régions, où le nombre de jours crédit-fournisseur est de 39 jours (en Flandre) et 38 jours (en Wallonie). Les secteurs qui disposent du nombre de jours crédit-fournisseur le plus élevé sont l'hébergement hôtelier et le secteur de la communication.

Un autre paramètre est le nombre de jours crédit client. Ce paramètre connaît aussi une diminution dans toutes les régions. A Bruxelles, la valeur médiane de jours de crédit client a diminué de 52 jours en 2002 à 48 jours en 2011. Le plus grand nombre de jours crédit client se trouve dans les secteurs de la communication et des banques & holdings.

Les investissements des sociétés PME en immobilisations corporelles connaissent un parcours changeant – surtout à Bruxelles – et indiquent que les entreprises travaillent par cycles d'investissement. Les secteurs de Bruxelles qui réalisent les investissements (médianes) les plus élevés sont l'agro-industrie et le secteur hôtelier. Les secteurs avec les volumes (médianes) d'investissement les plus bas sont les secteurs TIC, services aux personnes et intermédiaires du commerce.

Le résultat d'entreprise des sociétés de PME a évolué généralement positivement au cours de la période 2002-2011, sauf à Bruxelles. Là, l'évolution est beaucoup plus capricieuse avec un résultat négatif en 2003 et une forte augmentation en 2007. Par rapport à 2010, ce paramètre connaît aussi en 2011 une forte réduction. Pour Bruxelles, le volume total des résultats d'entreprise retombe exactement au même niveau que celui de l'année de base 2002. En Flandre, il est de 155%, en Wallonie de 173%. Les secteurs avec les résultats d'entreprise les plus bas sont les secteurs des services aux personnes et de restauration et débits de boisson. Les secteurs ayant le plus haut niveau de résultats d'entreprise sont les secteurs hôteliers, de l'immobilier et le secteur TIC.

Les fonds propres des sociétés de PME connaissent une évolution très limitée à Bruxelles, alors que dans les autres régions on constate une progression ininterrompue jusqu'en 2008. Ce paramètre se stabilise ces 2 dernières années sur une valeur médiane d'environ 34.000 EUR à Bruxelles (contre 72.000 EUR en Flandre et 48.000 EUR en Wallonie). En 2011, on constate une légère augmentation dans toutes les régions. La plus haute valeur médiane des fonds propres des PME est constatée dans les secteurs des banques et holdings et l'agro-industrie. Les valeurs médianes les plus faibles s'observent dans la restauration & débits de boisson et les services aux personnes.

Multiscore des PME bruxelloises

Le Multiscore donne une indication du risque de faillite et du potentiel de croissance d'une PME. De cette analyse, il ressort que 16,5% des PME en Belgique connaissent un risque de faillite élevé et un potentiel de croissance limité (tableau 25). A Bruxelles, il est significativement plus élevé que la valeur nationale (26,5%). Quand on regarde le groupe d'entreprises qui se situe dans le groupe présentant un risque de faillite réduit et un potentiel de croissance élevé, on voit que 57,5% des PME bruxelloises tombent dans ce groupe, soit un peu moins que le nombre de PME belges (70,7%).

Dans le tableau ci-dessous, on trouve les données détaillées par secteur pour Bruxelles. Il en ressort que l'horeca a connu en 2011 le plus grand nombre de PME (52%) avec un risque accru de faillites et un potentiel de croissance limité. En 2002, le secteur du transport logistique se trouvait à la dernière place (place 24 avec 52% d'entreprises avec un Multiscore rouge) mais elles ont amélioré leur position en se plaçant à la place 18 avec 40% d'entreprises présentant un risque accru de faillite et un potentiel de croissance limité.

A l'avant dernière place en 2011, se trouve le secteur hôtelier avec 46,3% d'entreprises ayant un risque augmenté de faillite et un potentiel de croissance limité. La même position qu'en 2002, mais un score légèrement amélioré.

Le secteur dans lequel on retrouve un nombre limité de PME avec un profil de risque de faillites accrues et un potentiel de croissance limité sont les services financiers (banques et assurances), qui ainsi occupent à nouveau les deux mêmes premières positions qu'en 2002. Le génie civil conserve aussi la troisième position, mais avec un nombre légèrement supérieur d'entreprises avec un risque accru de faillite et un potentiel de croissance limité (29,4% en 2011 contre 28,4% en 2002).

Tableau 39: Classification des PME bruxelloises en fonction du secteur, sur base d'un profil de risque accru et un potentiel de croissance limité (Multiscore de bas vers le haut en 2011), 2002-2011

Sous-secteurs	Score 2002	Rang 2002	Score 2011	Rang 2011	Evolution rang	Evolution en %
Services financiers : banques, holdings	25,8%	2	17,5%	1	1	-8,30%
Services financiers : assurances, fonds de pension	25,0%	1	25,0%	2	-1	0,08%
Génie civil	28,4%	3	29,4%	3	0	0,99%
Activités spécialisées de construction	34,0%	6	30,0%	4	2	-4,44%
Industrie : agro	30,6%	4	30,5%	5	-1	-0,16%
Arts, spectacles et activités récréatives	36,0%	8	31,0%	6	2	-4,63%
Industrie : autres	37,1%	10	31,5%	7	3	-5,55%
Services aux entreprises	36,0%	9	34,0%	8	1	-2,94%
Transport terrestre, maritime et aérien	39,4%	12	34,7%	9	3	-4,67%
Imprimeries et entreprises graphiques	36,0%	7	35,0%	10	-3	-0,39%
Immobilier	40,5%	14	35,3%	11	3	-5,16%
Services sociaux	44,0%	19	36,0%	12	7	-7,96%
Services aux personnes	31,4%	5	36,1%	13	-8	4,65%
TIC	46,0%	21	36,0%	14	7	-10,06%
Communication	42,7%	15	36,3%	15	0	-6,39%
Intermédiaires du commerce	39,0%	13	39,0%	16	-3	-0,35%
Construction d'immeubles, développement de projets de construction	42,7%	16	39,4%	17	-1	-3,30%
Transport logistique	52,0%	24	40,0%	18	6	-12,55%
Commerce de détail à l'excl. secteur automobile	37,4%	11	40,5%	19	-8	3,17%
Commerce de gros, à l'excl. secteur automobile	45,0%	20	41,0%	20	0	-3,99%
Industrie : produits alimentaires	43,8%	18	41,6%	21	-3	-2,20%
Secteur automobile	44,0%	17	45,0%	22	-5	1,57%
Hébergement	51,0%	23	46,3%	23	0	-4,74%
Restauration et débits de boissons	49,0%	22	52,0%	24	-2	2,96%

Sur les 24 secteurs du tableau ci-dessus, 6 secteurs ont vu leur proportion d'entreprises avec un risque augmenté de faillite et un potentiel de croissance limité à Bruxelles progresser dans leur secteur. La plus grosse progression (+4,65%) se situe dans le secteur des services aux personnes. Les 18 autres secteurs ont réduit cette proportion dans le secteur de l'art et des divertissements par exemple, de 4,63% et le secteur transport et logistique même de 12,55%.

Liste des abréviations

TVA	Taxe sur la Valeur Ajoutée
SPRL	Société Privée à Responsabilité Limitée
Dif. Soc. Comm. et Coop.	Différentes Sociétés en Commandite et Coopératives
SPRL-U	Société Privée à Responsabilité Limitée Unipersonnelle
FITo®	Situation Financière
BCE	Banque Carrefour des Entreprises
PME	Petites et Moyennes Entreprises
SA	Société Anonyme
ONSS	Office National de la Sécurité Sociale
SNC	Société en Nom Collectif
ASBL	Association Sans But Lucratif

Liste des tableaux et graphiques

Tableaux

- Tableau 1 : Evolution du nombre PME par région, 2002-2011
- Tableau 2 : Evolution du nombre de PME-personnes morales en fonction des régions, 2002-2011
- Tableau 3 : Evolution du nombre d'entreprises individuelles en fonction de la région, 2002-2011
- Tableau 4 : Proportion de sociétés PME en fonction de la catégorie d'âge et région 2011
- Tableau 5 : Proportion d'entreprises individuelles en fonction de la catégorie d'âge et région, 2011
- Tableau 6 : Evolution des PME à Bruxelles, en fonction de la forme juridique 2002-2011
- Tableau 7 : Evolution PME en Flandre, en fonction de la forme juridique 2002-2011
- Tableau 8 : Evolution des PME en Wallonie en fonction de la forme juridique, 2002-2011
- Tableau 9 : Evolution des PME à Bruxelles, en fonction des classes d'emploi 2002-2011
- Tableau 10 : Evolution des PME en Flandre selon les classes d'emploi, 2002-2011
- Tableau 11 : Evolution des PME en Wallonie, en fonction des classes d'emploi, 2002-2011
- Tableau 12 : Evolution de la valeur brute ajoutée / frais du personnel des PME en fonction des secteurs à Bruxelles 2002-2011 (médiane)
- Tableau 13 : Evolution de la rentabilité nette des fonds propres après imposition (%) des PME en fonction du secteur à Bruxelles, 2002-2011 (médiane)
- Tableau 14 : Evolution du taux d'endettement des PME en fonction des secteurs à Bruxelles, 2002-2011 (médiane)
- Tableau 15 : Evolution du degré d'indépendance financière (%) des PME à Bruxelles, en fonction du secteur, 2002-2011 (médiane)
- Tableau 16 : Evolution du degré de couverture des fonds empruntés par le cashflow (%) des PME à Bruxelles, en fonction du secteur, 2002-2011 (médiane)
- Tableau 17 : Evolution de la liquidité des PME à Bruxelles, en fonction du secteur, 2002-2011 (médiane)
- Tableau 18 : Evolution de la valeur médiane du solde de nombre de jours crédit-fournisseur des PME, en fonction du secteur à Bruxelles, 2002-2011
- Tableau 19 : Evolution de la valeur médiane du nombre de jours crédit client des PME, en fonction du secteur en Flandre, 2002-2011
- Tableau 20 : Evolution de la part du volume d'investissement total en immobilisations corporelles des PME en Belgique par région, 2002-2011
- Tableau 21 : Evolution de la valeur médiane des investissements des PME en immobilisations corporelles en fonction des secteurs à Bruxelles, 2002-2011
- Tableau 22 : Evolution de la valeur médiane des résultats d'entreprise PME en fonction des secteurs à Bruxelles, 2002-2011
- Tableau 23 : Evolution de la valeur médiane des fonds propres des PME en fonction du secteur à Bruxelles, 2002-2011
- Tableau 24 : Proportion de PME, en fonction du profil de risque en Belgique, par région, 2011
- Tableau 25 : Evolution générale du pourcentage des PME du secteur des services en fonction de la classe de risque à Bruxelles, 2002-2011
- Tableau 26 : Evolution détaillée du pourcentage des PME du secteur des services en fonction de la classe de risque à Bruxelles, 2002-2011

- Tableau 27 : Evolution générale du pourcentage des PME du secteur de la construction en fonction de la classe de risque à Bruxelles, 2002-2011
- Tableau 28 : Evolution détaillée du pourcentage de PME du secteur de la construction en fonction de la classe de risque à Bruxelles, 2002-2011
- Tableau 29 : Evolution générale du pourcentage des PME du secteur industriel en fonction de la classe de risque à Bruxelles, 2002-2011
- Tableau 30 : Evolution détaillée du pourcentage des PME du secteur industriel en fonction de la classe de risque à Bruxelles, 2002-2011
- Tableau 31 : Evolution du pourcentage des PME du secteur du commerce de détail en fonction de la classe de risque à Bruxelles, 2002-2011
- Tableau 32 : Evolution du pourcentage des PME du secteur HORECA en fonction de la classe de risque à Bruxelles, 2002-2011
- Tableau 33 : Evolution détaillée du pourcentage des PME du secteur HORECA en fonction de la classe de risque à Bruxelles, 2002-2011
- Tableau 34 : Evolution du pourcentage des PME commerce de gros en fonction de la classe de risque à Bruxelles, 2002-2011
- Tableau 35 : Evolution du pourcentage des PME du secteur automobile, en fonction de la classe de risque à Bruxelles, 2002-2011
- Tableau 36 : Evolution du pourcentage général de PME secteur des transports en fonction de la classe de risque à Bruxelles, 2002-2011
- Tableau 36 : Evolution générale du pourcentage des PME du secteur des transports en fonction de la classe de risque à Bruxelles, 2002-2011
- Tableau 37 : Evolution détaillée du pourcentage des PME du secteur des transports en fonction de la classe de risque à Bruxelles, 2002-2011
- Tableau 38 : Paramètres économique-financiers et Multiscore pour 2011 (médiane) du top 5 secteurs starters PME à Bruxelles
- Tableau 39 : Classification des PME bruxelloises en fonction du secteur, sur base d'un profil de risque accru et un potentiel de croissance limité (Multiscore de bas vers le haut en 2011), 2002-2011

Graphiques

- Graphique 1-A : Nombre de PME à Bruxelles, en fonction du secteur, 2011
- Graphique 1-B : Nombre de PME à Bruxelles et en Belgique en fonction du secteur (en pourcent), 2011
- Graphique 2 : Nombre de PME en Flandre en fonction du secteur, 2011
- Graphique 3 : Nombre de PME en Wallonie en fonction du secteur, 2011
- Graphique 4 : Evolution de la valeur ajoutée brute/ frais de personnel (%) des PME en Belgique par région, 2002-2011 (médiane)
- Graphique 5 : Evolution de la rentabilité nette des fonds propres après imposition des PME en Belgique, par région, 2000-2010 (médiane)
- Graphique 6 : Evolution taux d'endettement des PME en Belgique par région, 2002-2011 (médiane)
- Graphique 7 : Evolution du degré d'indépendance financière (%) des PME en Belgique par région, 2002-2011 (médiane)
- Graphique 8 : Evolution du recouvrement des fonds empruntés par le cashflow (%) des PME en Belgique par région, 2002-2011 (médiane)

- Graphique 9 : Evolution des liquidités des PME en Belgique par région, 2002-2011 (médiane)
- Graphique 10 : Evolution de la valeur médiane du nombre de jours crédit-fournisseur des PME en Belgique, par région, 2002-2011
- Graphique 11 : Evolution de la valeur médiane des jours crédit client des PME en Belgique, par région, 2002-2011
- Graphique 12 : Evolution totale du volume des investissements des PME en immobilisations corporelles en Belgique, par région (base 2002 = 100), 2002-2011
- Graphique 13 : Evolution du volume total des résultats d'entreprise des PME en Belgique, par région (base 2002 = 100), 2002-2011
- Graphique 14 : Evolution de la valeur médiane des fonds propres des PME en Belgique par région, 2002-2011
- Graphique 15 : Ventilation du Multiscore des PME bruxelloises, 2000-2011

Annexes

Annexe 1 : Division en secteurs

UNIZO CODE	SECTEURS	GROUPE(S) NACEBEL (STRUCTURE NACE-4)
01	SERVICES	
0101	Services financiers : banques, holdings	6411 - 6419 - 6420 - 6430 - 6491 - 6492 - 6499
0102	Services financiers: assurances, fonds de pension	6511-6512-6520-6530-6611-6612 - 6619 - 6621 - 6622 - 6629 - 6630
0103	Services aux entreprises	7120-7211-7219-7220-7311-7312-7320-7410-7420-7430-7490-7711-7712-7721-7722-7729-7731-7732-7733-7734-7735-7739-7740-7810-7820-7830-7911-7912-7990-8010-8020-8030-8110-8121-8122-8129-8130-8211-8219-8220-8230-8291-8292-8299
0104	Immobilier	6810-6820-6831-6832-7010-7021-7022
0105	Communication	5811-5812-5813-5814-5819-5821-5829-5911-5912-5913-5914-5920-6010-6020
0106	TIC	6110-6120-6130-6190-6201-6202-6203-6209-6311-6312-6391-6399
0107	Intermédiaires du commerce	4611-4612-4613-4614-4615-4616-4617-4618-4619
0108	Services aux personnes	9411-9412-9420-9491-9492-9499-9511-9512-9521-9522-9523-9524-9525-9529-9601-9602-9603-9604-9609-9700-9810-9820
0109	Soins de santé aux personnes	8610-86902
0110	Service sociaux	8710-8720-8730-8790-8810-8891-8899
0111	Arts, spectacles et activités récréatives	9001-9002-9003-9004-9101-9102-9103-9104-9200-9311-9312-9313-9319-9321-9329
02	CONSTRUCTION	
0201	Construction d'immeubles, développement de projets de construction	4110-4120
0202	Génie civil	4211-4212-4213-4221-4222-4291-4299
0203	Activités de construction spécialisées	4311-4312-4313-4321-4322-4329-4331-4332-4333-4334-4339-4391-4399
03	INDUSTRIE	
0301	Industrie : agro	0111-0112-0113-0114-0115-0116-0119-0121-0122-0123-0124-0125-0126-0127-0128-0129-0130-0141-0142-0143-0144-0145-0146-0147-0149-0150-0161-0162-0163-0164-0170-0210-0220-0230-0240-0311-0312-0321-0322
0302	Industrie : produits alimentaires	1011-1012-1013-1020-1031-1032-1039-1041-1042-1051-1052-1061-1062-1071-1072-1073-1081-1082-1083-1084-1085-1086-1089-1091-1092-1101-1102-1103-1104-1105-1106-1107-1200
0303	Industrie : autres	2314-2319-2320-2331-2332-2341-2342-2343-2344-2349-2351-2352-2361-2362-2363-2364-2365-2369-2370-2391-2399-2410-2420-2431-2432-2433-2434-2441-2442-2443-2444-2445-2446-2451-2452-2453-2454-2511-2512-2521-2529-2530-2540-2550-2561-2562-2571-2572-2573-2591-2592-2593-2594-2599-2611-2612-2620-2630-2640-2651-2652-2660-2670-2680-2711-2712-2720-2731-2732-2733-2740-2751-2752-2790-2811-2812-2813-2814-2815-2821-2822-2823-2824-2825-2829-2830-2841-2849-2891-2892-2893-2894-2895-2896-2899-2910-2920-2931-2932-3011-3012-3020-3030-3040-3091-3092-3099-3101-3102-3103-3109-3211-3212-3213-3220-3230-3240-3250-3291-3299-3311-3312-3313-3314-3315-3316-3317-3319-3320-3511-3512-3513-3514-3521-3522-3523-3530-3600-3700-3811-3812-3821-3822-3831-3832-3900
0304	Imprimerie et firmes graphiques	1811-1812-1813-1814-1820

UNIZO CODE	SECTEURS	GROUPE(S) NACEBEL (STRUCTURE NACE-4)
04	COMMERCE DE DETAIL	
0401	Commerce détail à l'excl. du secteur automobile	4711-4719-4721-4722-4723-4724-4725-4726-4729-4730-4741-4742-4743-4751-4752-4753-4754-4759-4761-4762-4763-4764-4765-4771-4772-4774-4775-4776-4777-4778-4779-4781-4782-4789-4791-4799
05	HORECA	
0501	Hébergement	5510-5520-5530-5590
0502	Restauration et débits boisson	5610-5621-5629-5630
06	COMMERCE DE GROS	
0601	Commerce de gros à l'excl. du secteur automobile	4621-4622-4623-4624-4631-4632-4633-4634-4635-4636-4637-4638-4639-4641-4642-4643-4644-4645-4646-4647-4648-4649-4651-4652-4661-4662-4663-4664-4665-4666-4669-4671-4672-4673-4674-4675-4676-4677-4690
07	AUTOMOBILE	
0701	Secteur automobile	4511-4519-4520-4531-4532-4540
08	TRANSPORT	
0801	Transport terrestre, maritime et aérien	4910-4920-4931-4932-4939-4941-4942-4950-5010-5020-5030-5040-5110-5121-5122
0802	Transport logistique	5210-5221-5222-5223-5224-5229-5310-5320
09	PROFESSIONS LIBERALES	
0901	Professions médicales	4773-7500-8621-8622-8623-8690
0902	Professions juridiques	6910
0903	Professions économiques	6920
0904	Profession techniques de la construction	7111-7112
10	AUTRES/PAS CONNUS	
1001	Autres	8411-8412-8413-8422-8423-8424-8425-8430-8510-8520-8531-8532-8541-8542-8551-8552-8553-8559-8560-9900
1002	Activité inconnu	NACE code pas connu

Annexe 2 : Evolution du nombre de PME par secteur et région, 2000-2011

Secteur	2002			2003			2004			2005			2006		
	FL	BXL	WAL	FL	BXL	WAL	FL	BXL	WAL	FL	BXL	WAL	FL	BXL	WAL
SERVICES	123.339	29.860	58.190	125.796	29.534	58.356	129.653	29.917	59.366	134.742	30.676	60.843	141.935	31.806	63.993
Services financiers: banques, holdings	531	295	159	524	291	157	516	283	152	518	291	149	519	306	148
Services financiers: assurances, fonds de pension	1.197	362	602	1.220	349	600	1.247	343	594	1.288	347	609	1.336	357	624
Services aux entreprises	32.691	10.663	17.397	32.939	10.335	17.376	33.699	10.232	17.407	34.781	10.236	17.598	36.572	10.419	18.088
Immobilier	26.752	6.121	7.496	27.990	6.397	7.855	29.431	6.759	8.334	30.959	7.243	8.813	33.147	7.810	9.495
Communication	2.435	1.189	909	2.565	1.214	942	2.777	1.258	1.020	2.975	1.306	1.076	3.176	1.353	1.134
TIC	10.698	3.367	4.703	11.296	3.397	4.927	11.911	3.579	5.268	12.778	3.776	5.652	13.968	4.049	6.436
Intermédiaires du commerce	13.784	2.699	8.274	13.605	2.550	8.077	13.728	2.519	8.133	14.172	2.543	8.384	14.590	2.537	9.232
Services aux personnes	25.711	3.456	13.717	25.962	3.310	13.533	26.361	3.265	13.551	27.010	3.263	13.595	27.875	3.283	13.763
Soins de santé aux personnes	0	0	0	0	0	0	0	0	0	0	0	0	0	0	0
Services sociaux	198	67	119	201	67	116	220	64	115	226	63	117	250	66	119
Arts, spectacles et activités récréatives	9.342	1.641	4.814	9.494	1.624	4.773	9.763	1.615	4.792	10.035	1.608	4.850	10.502	1.626	4.954
CONSTRUCTION	57.020	6.484	28.890	57.667	6.586	28.863	58.831	6.901	29.164	60.558	7.485	29.669	63.140	8.259	30.474
Construction d'immeubles, développement de projets de construction	11.385	1.533	5.260	11.474	1.547	5.227	11.676	1.598	5.245	11.993	1.678	5.369	12.434	1.787	5.552
Génie civil	2.177	245	1.057	2.188	246	1.020	2.258	249	990	2.313	258	981	2.387	258	979
Activités de construction spécialisées	43.458	4.706	22.573	44.005	4.793	22.616	44.897	5.054	22.929	46.252	5.549	23.319	48.319	6.214	23.943
INDUSTRIE	69.964	3.875	37.915	68.985	3.814	37.288	68.165	3.814	36.832	67.907	3.878	36.595	68.221	3.966	36.560
Industrie : agro	41.653	201	24.321	40.760	191	23.753	39.668	191	23.210	39.004	191	22.922	38.667	197	22.754
Industrie : produits alimentaires	5.734	502	2.726	5.631	496	2.688	5.510	507	2.666	5.480	503	2.644	5.438	515	2.591
Industrie : autres	19.244	2.532	9.663	19.217	2.491	9.635	19.500	2.451	9.692	19.816	2.461	9.716	20.301	2.493	9.810
Imprimeries et entreprises graphiques	3.333	640	1.205	3.377	636	1.212	3.487	665	1.264	3.607	723	1.313	3.815	761	1.405
COMMERCE DE DETAIL	55.089	8.813	29.411	54.063	8.860	28.932	53.807	8.962	28.716	53.536	9.041	28.445	53.527	9.226	28.465
Commerce de détail à l'excl. secteur automobile	55.089	8.813	29.411	54.063	8.860	28.932	53.807	8.962	28.716	53.536	9.041	28.445	53.527	9.226	28.465
HORECA	33.944	5.719	16.793	33.643	5.741	16.678	33.642	5.816	16.668	33.794	5.891	16.775	34.005	6.043	16.916
Hébergement	1.687	238	1.128	1.738	244	1.136	1.791	241	1.152	1.873	240	1.183	1.947	256	1.213
Restauration et débits de boisson	32.257	5.481	15.665	31.905	5.497	15.542	31.851	5.575	15.516	31.921	5.651	15.592	32.058	5.787	15.703
COMMERCE DE GROS	30.855	5.635	9.375	30.289	5.421	9.245	29.882	5.257	9.176	29.453	5.163	9.106	29.498	5.067	9.042
Commerce de gros à l'excl. secteur automobile	30.855	5.635	9.375	30.289	5.421	9.245	29.882	5.257	9.176	29.453	5.163	9.106	29.498	5.067	9.042
AUTOMOBILE	14.459	2.144	8.346	14.352	2.107	8.236	14.238	2.086	8.223	14.195	2.081	8.171	14.309	2.095	8.201
Secteur automobile	14.459	2.144	8.346	14.352	2.107	8.236	14.238	2.086	8.223	14.195	2.081	8.171	14.309	2.095	8.201
TRANSPORT	14.282	2.805	5.306	14.177	2.703	5.185	14.180	2.685	5.108	14.283	2.665	5.122	14.546	2.739	5.123
Transport terrestre, maritime et aérien	9.144	1.702	3.860	9.029	1.649	3.764	8.995	1.648	3.649	9.035	1.607	3.610	9.100	1.642	3.578
Transport logistique	5.138	1.103	1.446	5.148	1.054	1.421	5.185	1.037	1.459	5.248	1.058	1.512	5.446	1.097	1.545
PROFESSIONS LIBERALES	15.885	3.222	10.099	16.050	3.191	10.031	16.407	3.221	10.156	16.706	3.278	10.216	17.461	3.387	10.408
Professions médicales	7.018	1.030	4.668	7.184	1.024	4.657	7.515	1.037	4.800	7.816	1.078	4.882	8.356	1.127	5.011
Professions juridiques	394	305	159	415	334	170	451	369	187	465	393	192	502	447	202
Professions économiques	8.473	1.887	5.272	8.451	1.833	5.204	8.441	1.815	5.169	8.425	1.807	5.142	8.603	1.813	5.195
Professions techniques de la construction	0	0	0	0	0	0	0	0	0	0	0	0	0	0	0
AUTRES/PAS CONNUS	64.949	25.135	35.062	67.156	25.550	36.270	69.160	25.925	37.428	71.072	26.290	38.604	73.969	26.927	40.005
TOTAL	479.786	93.692	239.387	482.178	93.507	239.084	487.965	94.584	240.837	496.246	96.448	243.546	510.611	99.515	249.187

Secteur	2007			2008			2009			2010			2011		
	FL	BXL	WAL	FL	BXL	WAL	FL	BXL	WAL	FL	BXL	WAL	FL	BXL	WAL
SERVICES	148.434	33.430	66.515	154.891	34.775	68.418	160.216	35.429	69.666	165.793	36.429	70.901	171.022	37.255	71.545
Services financiers: banques, holdings	528	316	151	541	333	157	554	327	154	545	324	144	550	331	140
Services financiers: assurances, fonds de pension	1.376	386	633	1.415	375	634	1.432	395	649	1.479	399	657	1.505	400	660
Services aux entreprises	38.148	10.763	18.580	39.775	11.099	19.036	41.589	11.153	19.362	43.366	11.309	19.607	44.771	11.316	19.627
Immobilier	35.556	8.474	10.245	37.796	9.025	11.013	39.613	9.480	11.621	41.618	9.999	12.336	43.776	10.566	13.036
Communication	3.346	1.396	1.189	3.432	1.424	1.190	3.455	1.439	1.192	3.497	1.426	1.223	3.544	1.459	1.249
TIC	15.236	4.466	6.936	16.447	4.730	7.325	17.252	4.828	7.570	18.301	5.027	7.924	19.367	5.201	8.140
Intermédiaires du commerce	14.262	2.565	9.602	13.915	2.498	9.330	13.654	2.427	9.022	13.327	2.422	8.659	13.084	2.430	8.264
Services aux personnes	28.898	3.326	14.046	29.897	3.465	14.434	30.625	3.510	14.725	31.322	3.597	14.933	31.815	3.612	15.027
Soins de santé aux personnes	0	0	0	0	0	0	0	0	0	0	0	0	0	0	0
Services sociaux	262	76	126	289	81	135	322	83	135	330	80	129	351	82	128
Arts, spectacles et activités récréatives	10.822	1.662	5.007	11.384	1.745	5.164	11.720	1.787	5.236	12.008	1.846	5.289	12.259	1.858	5.274
CONSTRUCTION	66.114	9.271	31.528	67.581	9.612	31.588	68.589	9.967	31.590	69.638	10.339	31.597	70.644	10.853	31.858
Construction d'immeubles, développement de projets de construction	12.829	1.911	5.745	13.006	1.983	5.864	12.988	2.051	5.900	13.070	2.110	5.983	13.228	2.171	6.116
Génie civil	2.479	257	985	2.494	264	968	2.536	276	972	2.627	314	965	2.702	354	997
Activités de construction spécialisées	50.806	7.103	24.798	52.081	7.365	24.756	53.065	7.640	24.718	53.941	7.915	24.649	54.714	8.328	24.745
INDUSTRIE	68.097	4.052	36.219	67.476	4.027	35.608	66.389	3.991	34.827	65.551	3.948	33.991	64.805	3.924	33.453
Industrie : agro	37.797	204	22.236	36.875	209	21.712	35.728	209	21.127	34.773	212	20.479	33.862	209	20.055
Industrie : produits alimentaires	5.418	516	2.546	5.312	502	2.496	5.205	506	2.421	5.128	491	2.380	5.049	480	2.344
Industrie : autres	20.815	2.512	9.960	21.169	2.516	9.935	21.370	2.489	9.854	21.603	2.505	9.765	21.856	2.524	9.677
Imprimeries et entreprises graphiques	4.067	820	1.477	4.120	800	1.465	4.086	787	1.425	4.047	740	1.367	4.038	711	1.377
COMMERCE DE DETAIL	53.534	9.447	28.429	53.123	9.571	28.299	52.492	9.651	27.915	51.687	9.714	27.501	50.814	9.713	26.899
Commerce de détail à l'excl. secteur automobile	53.534	9.447	28.429	53.123	9.571	28.299	52.492	9.651	27.915	51.687	9.714	27.501	50.814	9.713	26.899
HORECA	34.062	6.154	16.975	34.108	6.241	16.987	33.873	6.356	16.816	33.610	6.384	16.729	32.966	6.410	16.431
Hébergement	2.037	277	1.248	2.127	285	1.259	2.199	295	1.277	2.250	293	1.290	2.261	308	1.284
Restauration et débits de boisson	32.025	5.877	15.727	31.981	5.956	15.728	31.674	6.061	15.539	31.360	6.091	15.439	30.705	6.102	15.147
COMMERCE DE GROS	29.459	5.025	8.981	29.282	4.927	8.879	28.923	4.856	8.674	28.658	4.760	8.530	28.231	4.667	8.372
Commerce de gros à l'excl. secteur automobile	29.459	5.025	8.981	29.282	4.927	8.879	28.923	4.856	8.674	28.658	4.760	8.530	28.231	4.667	8.372
AUTOMOBILE	14.416	2.114	8.173	14.466	2.109	8.134	14.457	2.103	8.061	14.381	2.071	8.007	14.374	2.025	7.910
Secteur automobile	14.416	2.114	8.173	14.466	2.109	8.134	14.457	2.103	8.061	14.381	2.071	8.007	14.374	2.025	7.910
TRANSPORT	14.764	2.838	5.141	14.900	2.894	5.086	14.803	2.869	4.962	14.653	2.869	4.815	14.473	2.902	4.696
Transport terrestre, maritime et aérien	9.229	1.683	3.533	9.341	1.705	3.502	9.246	1.684	3.404	9.166	1.708	3.291	9.060	1.742	3.197
Transport logistique	5.535	1.155	1.608	5.559	1.189	1.584	5.557	1.185	1.558	5.487	1.161	1.524	5.413	1.160	1.499
PROFESSIONS LIBERALES	17.951	3.470	10.536	18.271	3.487	10.682	18.368	3.434	10.600	18.535	3.430	10.605	18.664	3.448	10.603
Professions médicales	8.778	1.151	5.144	9.039	1.161	5.320	9.127	1.163	5.297	9.249	1.169	5.386	9.381	1.188	5.417
Professions juridiques	537	485	214	549	479	212	564	442	216	563	427	220	581	422	225
Professions économiques	8.636	1.834	5.178	8.683	1.847	5.150	8.677	1.829	5.087	8.723	1.834	4.999	8.702	1.838	4.961
Professions techniques de la construction	0	0	0	0	0	0	0	0	0	0	0	0	0	0	0
AUTRES/PAS CONNUS	78.158	27.898	42.228	81.557	28.474	43.927	85.630	29.168	45.983	89.516	30.004	48.051	93.622	31.107	50.406
TOTAL	524.989	103.699	254.725	535.655	106.117	257.608	543.740	107.824	259.094	552.022	109.948	260.727	559.615	112.304	262.173

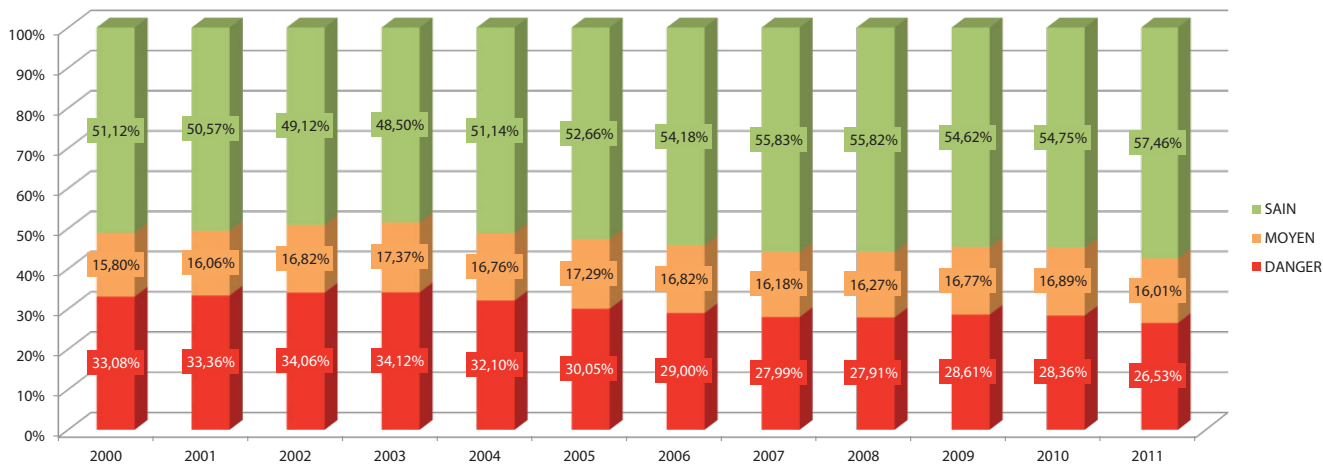
Annexe 3 : Résumé Région de Bruxelles-Capitale

Répartition forme juridique en fonction de la catégorie d'âge, 2011

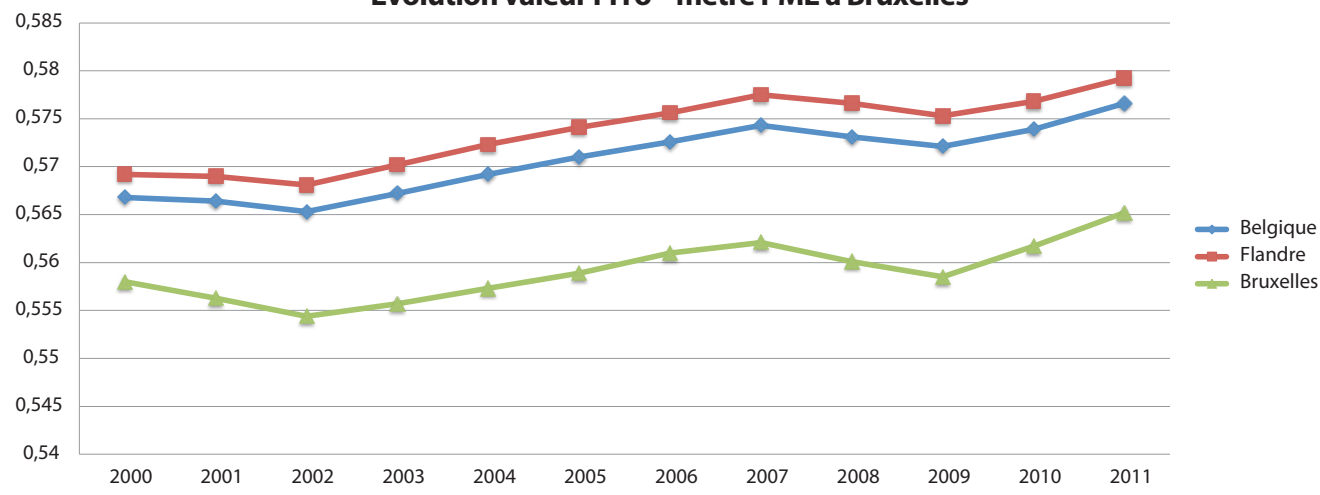
	SA	SPRL	SPRL-U	SCRL	SC	SCS	SCA	GIE	SNC	SAGR	ENTREPRISES INDIVIDUELLES	AUTRES	TOTAL	Répartition (%)
0-4 ans	1.679	13.799	4.190	277	578	1.026	55	0	296	0	13.430	1.337	36.712	32,8%
5-9 ans	1.896	8.027	2.528	171	253	241	61	47	92	0	5.882	737	19.935	17,8%
10-19 ans	4.641	9.854	671	349	622	260	82	134	86	1	5.418	1.161	23.279	20,8%
20-29 ans	4.599	4.616	76	1.259	2.195	83	28	30	35	0	3.346	1.255	17.522	15,6%
30-39 ans	1.443	1.645	15	65	55	9	11	0	34	0	1.977	681	5.935	5,3%
40-49 ans	799	1.103	4	30	71	5	4	0	22	0	408	362	2.808	2,5%
+50 ans	1.089	1.021	4	73	120	18	0	0	26	0	2.964	554	5.869	5,2%
TOTAL	16.146	40.065	7.488	2.224	3.894	1.642	241	211	591	1	33.425	6.087	112.060	100%
	14,4%	35,8%	6,7%	2,0%	3,5%	1,5%	0,2%	0,2%	0,5%	0,0%	29,8%	5,4%	100,0%	

Santé des PME à Bruxelles

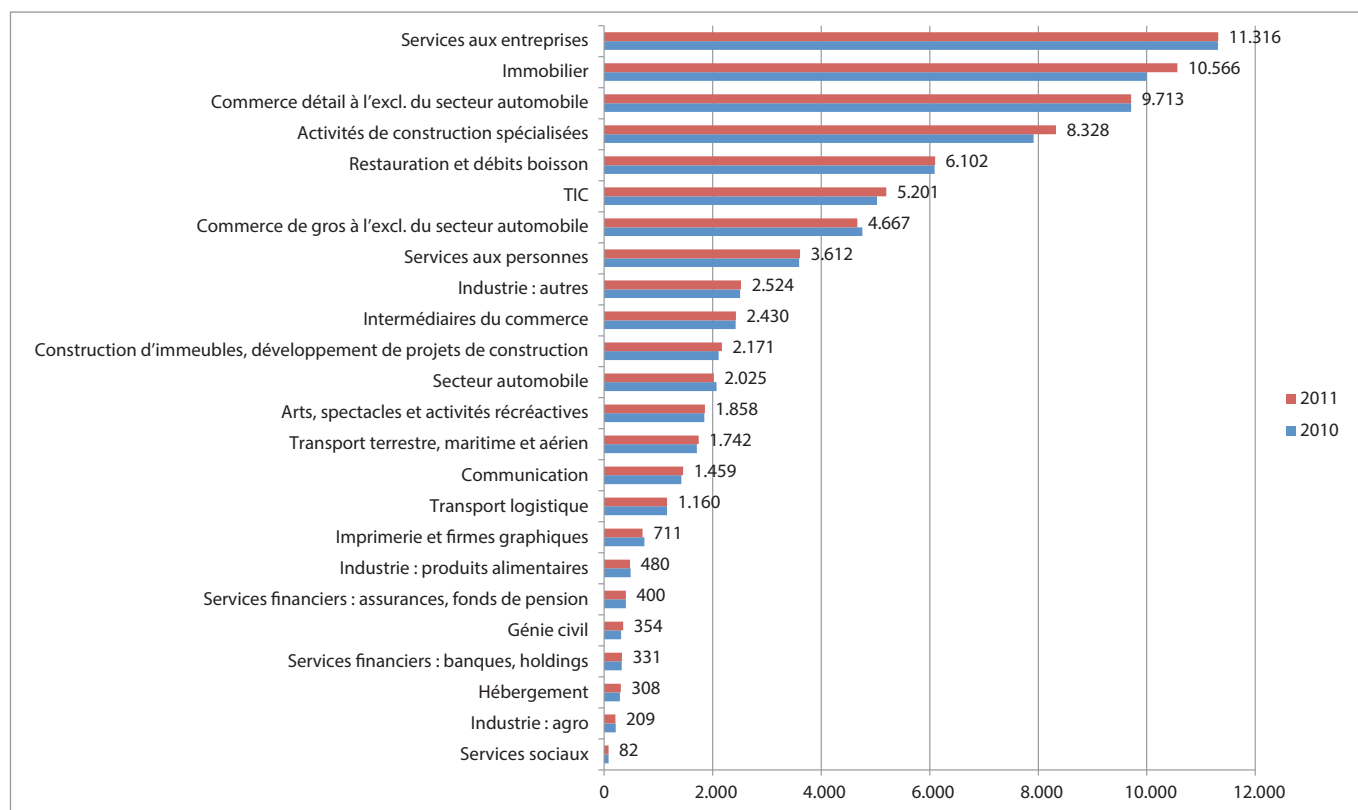
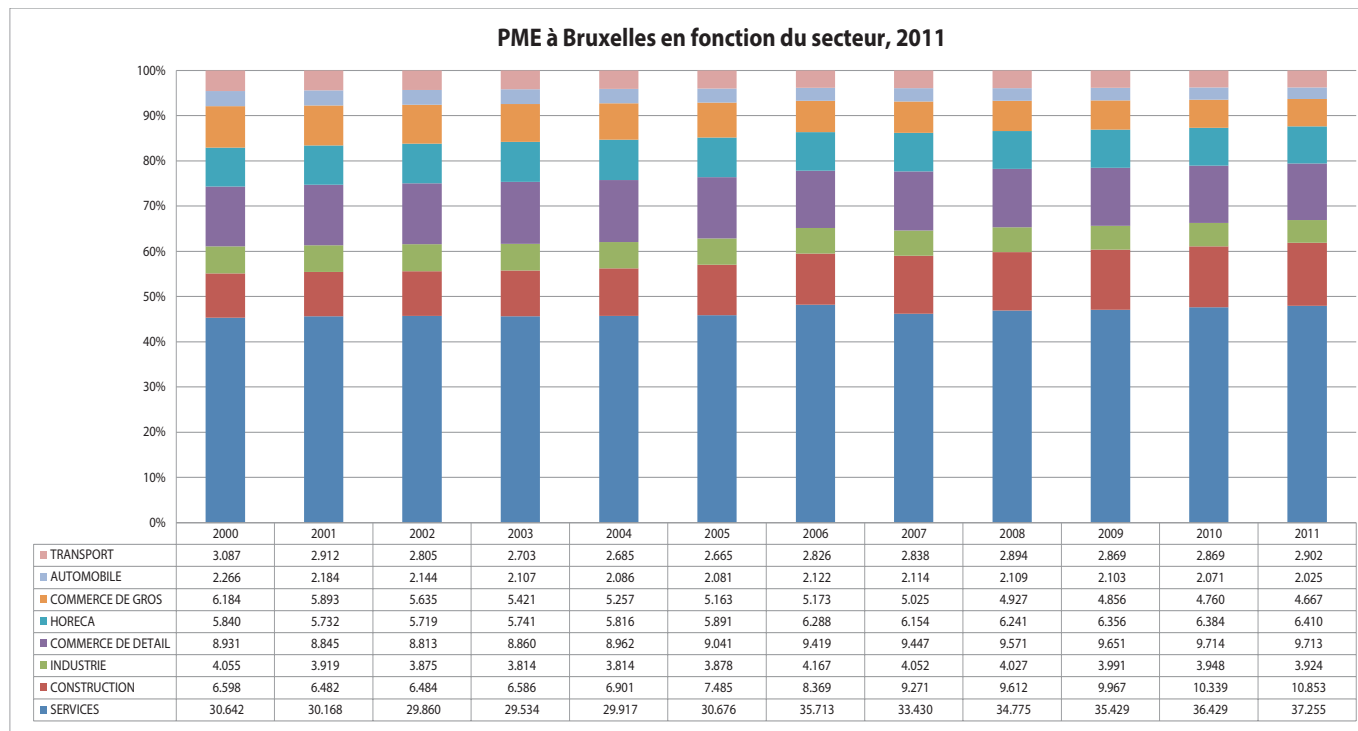
Répartition des PME à Bruxelles en fonction de la catégorie de risque, 2000-2011



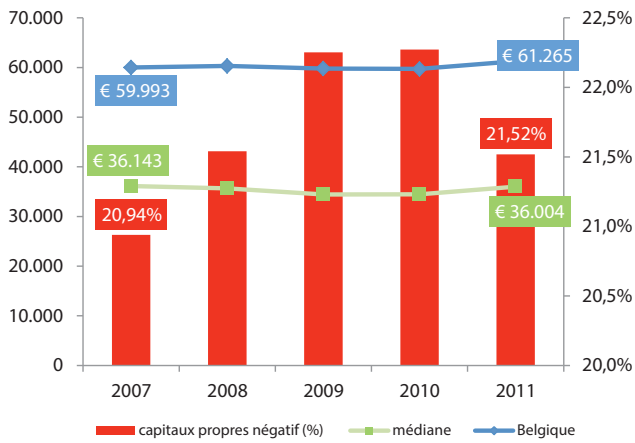
Evolution valeur FiTo®-mètre PME à Bruxelles



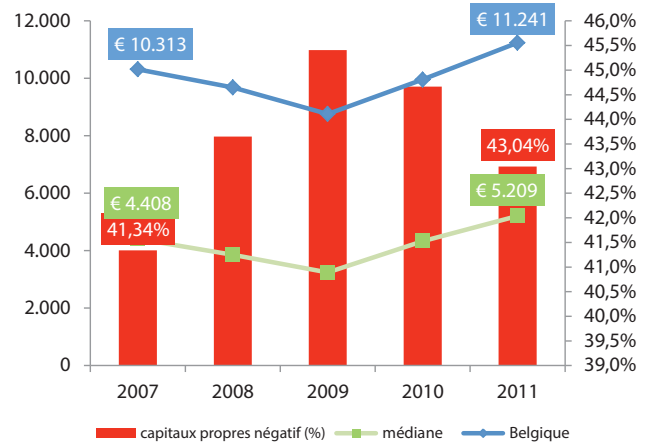
Répartition et évolution en fonction du secteur UNIZO



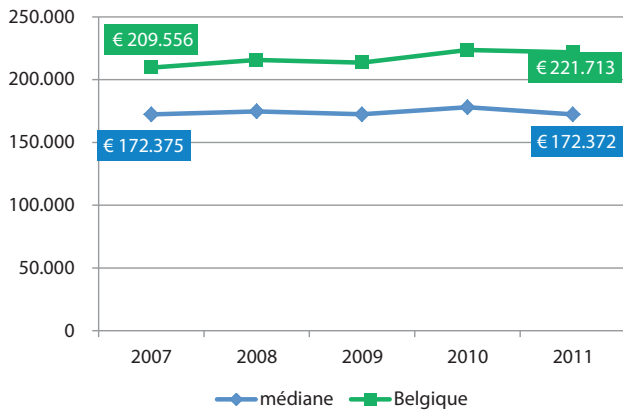
Fonds propres



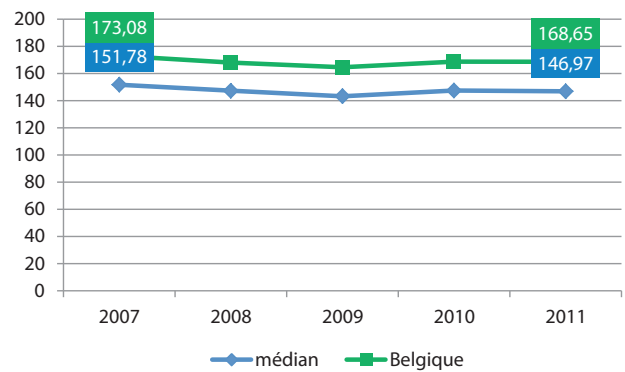
Résultat d'exploitation



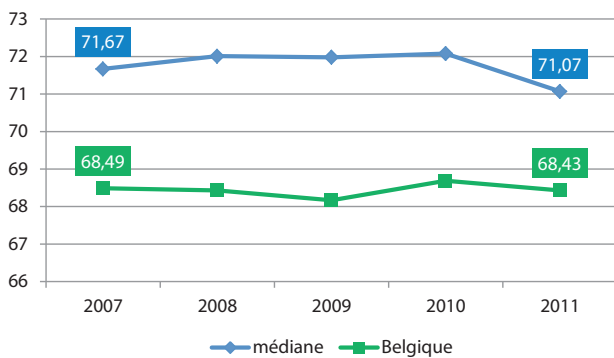
Chiffre d'affaires



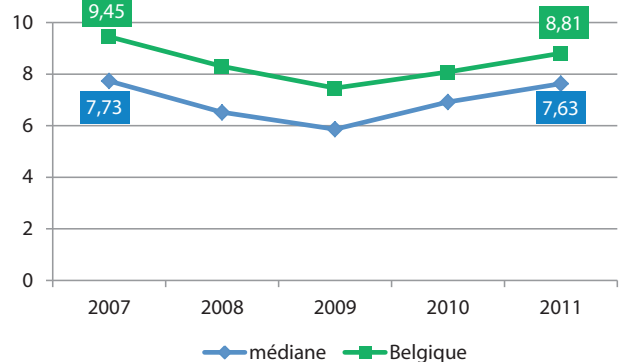
Valeur ajoutée brute en rapport avec les frais de personnel



Solvabilité



Rentabilité fonds propres après impôts



Exercice 2011

Ratios financiers

Médiane

	Productivité : valeur ajoutée brute en rapport avec les frais de personnel	Rentabilité nette des fonds propres après imposition	Taux d'endettement général	Degré d'indépendance financière	Couverture des fonds empruntés par le cashflow	Liquidité	FiTo®-mètre	Nombre de jours crédit client	Nombre de jours crédit-fournisseur	Investissements en immobilisations corporelles	Résultat d'exploitation	Fonds propres
SERVICES	143,55	8,9	70,9	29,7	10,5	1,22	0,5690	60	51	7.385	6.352	38.240
Services financiers: banques, holdings	139	5,3	71,8	26,2	6,2	1,35	0,5579	78	53	16.275	-442	751.244
Services financiers: assurances, fonds de pension	130	6,8	66,3	35,1	9,1	1,31	0,5737	57	53	11.498	5.579	88.966
Services aux entreprises	142	8,1	68,2	32,4	11,6	1,29	0,5701	66	51	7.021	6.352	40.589
Immobilier	163	8,9	71,3	29,0	9,0	1,16	0,5743	57	58	9.538	9.609	53.446
Communication	160	8,1	72,5	27,8	11,6	1,19	0,5643	79	60	6.425	3.435	27.196
TIC	136	15,7	63,7	36,6	16,1	1,45	0,5783	60	41	5.012	9.374	32.776
Intermédiaires du commerce	150	6,8	78,1	22,2	6,5	1,18	0,5546	63	59	5.842	3.202	28.764
Services aux personnes	124	5,1	82,5	17,8	9,4	0,85	0,5363	16	29	5.406	328	7.346
Soins de santé aux personnes	0	0,0	0,0	0,0	0,0	0,00	0,0000	0	0	0	0	0
Services sociaux	166	7,9	75,3	22,2	6,7	0,71	0,5521	35	57	37.395	6.318	58.167
Arts, spectacles et activités récréatives	159	5,8	79,2	21,1	8,9	1,01	0,5574	40	53	10.022	2.815	23.017
CONSTRUCTION	184,71	10,3	68,03	32,27	14,37	1,4	0,5717	54	43	9.200	7.099	31.270
Construction d'immeubles, développement de projets de construction	182	6,2	74,6	25,4	6,1	1,22	0,5627	58	59	13.757	7.099	47.683
Génie civil	153	10,8	66,3	31,5	22,8	1,34	0,5805	55	51	14.529	5.366	43.705
Activités de construction spécialisées	137	12,3	65,8	34,4	18,1	1,46	0,5749	53	37	7.861	7.030	27.342
INDUSTRIE	138,92	6,03	68,65	31,5	9,65	1,3	0,5592	57	49	11.115	4.078	42.473
Industrie : agro	131	1,4	52,8	44,6	8,5	1,39	0,5744	65	30	39.930	-556	92.737
Industrie : produits alimentaires	139	6,4	76,4	23,3	12,6	0,94	0,5510	26	36	12.062	1.934	20.284
Industrie : autres	137	7,0	67,4	32,6	9,2	1,39	0,5594	57	52	10.681	5.191	53.334
Imprimeries et entreprises graphiques	141	4,1	68,1	31,9	9,7	1,25	0,5592	71	55	7.063	3.532	33.191
COMMERCE DE DETAIL	141,42	5,75	79,2	21,2	6,95	1,16	0,5498	17	33	6.372	1.887	16.342
Commerce de détail à l'excl. secteur automobile	130	5,8	79,2	21,2	7,0	1,16	0,5498	17	33	6.372	1.887	16.342
HORECA	167,82	5,13	84,41	16,34	9,56	0,71	0,5372	11	24	6.841	975	7.651
Hébergement	129	2,5	80,6	17,7	6,3	0,65	0,5512	15	64	37.805	12.888	75.997
Restauration et débits de boisson	147	5,5	84,4	16,2	9,8	0,71	0,5360	10	23	5.913	789	7.223
COMMERCE DE GROS	147,32	6,49	73,21	27,34	6,28	1,29	0,5555	54	52	10.433	4.948	50.575
Commerce de gros à l'excl. secteur automobile	145	6,5	73,2	27,3	6,3	1,29	0,5555	54	52	10.433	4.948	50.575
AUTOMOBILE	145,2	6	78,67	22,01	6,52	1,18	0,5472	23	27	6.623	2.589	18.635
Secteur automobile	147	6,0	78,7	22,0	6,5	1,18	0,5472	23	27	6.623	2.589	18.635
TRANSPORT	142,74	6,34	71,62	29,47	18,31	1,1	0,5654	49	37	16.324	2.552	18.030
Transport terrestre, maritime et aérien	159	5,7	73,1	28,9	20,9	1,03	0,5666	48	33	16.794	2.093	16.193
Transport logistique	178	7,8	69,2	31,0	12,0	1,20	0,5623	53	51	14.586	4.085	23.108



Unie van Zelfstandige Ondernemers

GRAYDON

