

2019, ATLAS DU CREATEUR



GRAYDON
open in business



Colophon

Une publication d'UNIZO vzw, Graydon Belgium nv et de l'UCM

Rédaction

Robin Deman (Adviseur Economie & Onderzoek UNIZO-Studiedienst)

Charlie Tchinda (Statisticien – Coordinateur des Etudes – UCM Service d'Etudes)

Eugene Kobiashvili (Research & Development Graydon Belgium)

Comité de pilotage et source des données

Peter Thijs (Programmatie)

Aimé Le Roy (Research & Development Graydon Belgium)

Johan Bortier (Directeur UNIZO-Studiedienst)

Eric Van den Broele (Senior Manager Research Graydon Belgium nv)

Clarisse Ramakers (Directeur UCM-Service d'Etudes)

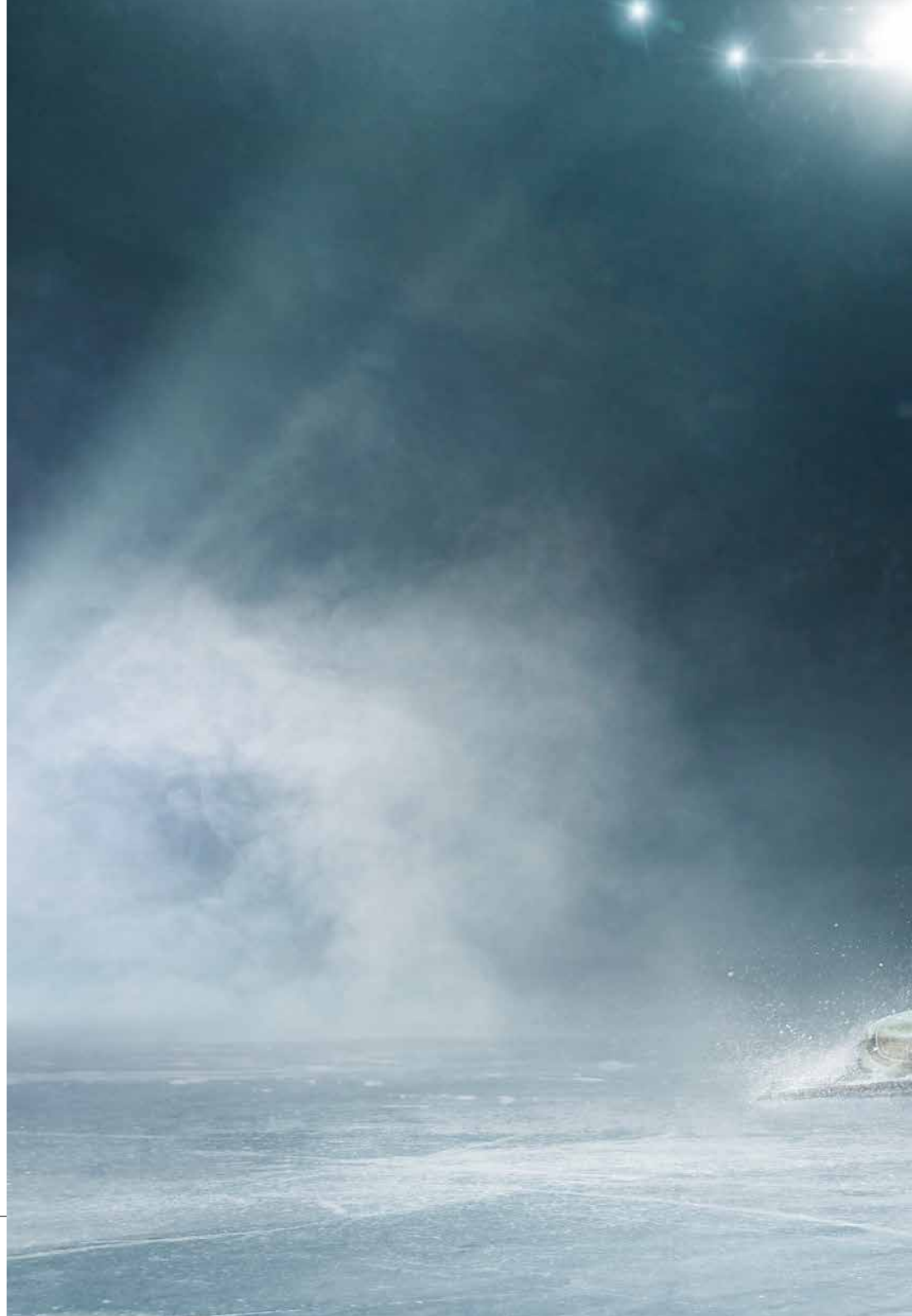
Presse et Media

Gerd De Smyter (Corporate communications Graydon), 0474 49 00 69

Filip Horemans (Attaché de presse Unizo), 0478 22 37 51

Thierry Evens (Communication UCM), 0474 95 07 74

L'acquisition et l'utilisation de cette étude est encouragée moyennant la citation de la source: "UNIZO - Graydon Belgium - UCM". Cette brochure a été préparée uniquement à des fins d'information. Les données ont été obtenues et analysées à partir de la base de données Graydon. Le traitement a été effectué par les départements des études de l'UNIZO et de l'UCM. Les éditeurs, auteurs ou fournisseurs d'informations peuvent être tenus responsables d'éventuelles inexactitudes. L'interprétation finale des données est laissée à l'appréciation lecteur.





Contact

UNIZO-Studiedienst

www.unizo.be

Willebroekkaai 37, 1000 Brussel

Tel: 02 212 25 31

Fax: 02 230 93 54

studiedienst@unizo.be

UCM Service d'Etudes

www.ucm.be

Chaussée de Marche 637, 5100 Wierde

Tel: 081 486 287

Fax: 081 486 279

service.etudes@ucm.be

Graydon Belgium nv

www.graydon.be

Uitbreidingstraat 84-b1

Tel: 03 280 88 55

Fax: 03 280 88 99

studiedienst@graydon.be



GRAYDON
open in business



The lean startup method is not about cost, it is about **speed**.



Contenu

Avant-propos de UCM et UNIZO	6	Le rapport hommes-femmes s'établit à 59-41%	29
Quelques observations importantes par Graydon Belgium	8	Deux entreprises créées sur 3 survivent après 5 ans	30
Méthodologie	10	Les starters du Brabants wallon ont les meilleures chances de survie après 5 ans	32
Augmentation de 5,3% l'effectif total des starters	12	9,0% des entreprises créées en 2018 ont engagé du personnel dans la même année	34
La Wallonie stagne, Bruxelles suit le rythme et la Flandre s'envole	13	La santé financière des entreprises créées en 2014 après 5 ans	36
La Wallonie et Bruxelles stagnent pendant que la Flandre engrange	14	Croissante nette de l'entrepreneuriat	39
Accroissement de la densité des créations d'entreprises dans toutes les régions	15	Croissante nette en Belgique et dans les régions	40
Le Brabant wallon reste la province la plus entreprenante de Belgique, en Flandre, Anvers conserve la couronne	16	Croissante nette en selon les secteurs	40
La province d'Anvers enregistre le plus grand nombre de nouvelles entreprises	17	Top 25 des activités selon la croissance nette	45
Les provinces wallonnes stagnent pendant que celles de Flandre flambent	19	Indice Graydon des Entreprises Nouvellement Constituées et des Cessations d'activité (IGENC-C)	49
La personne Physique et la SPRL restent les formes juridiques prépondérantes	20	Premières tendances : Les créations d'entreprise au premier trimestre 2019	54
Progression similaire des starters en personne physique et en société	22	La Wallonie et Bruxelles à reculons alors que la Flandre accélère	55
Les professions libérales et les services aux entreprises sont les plus importants en termes de starters	23		
Top 25 des secteurs d'activité des starters : Les bureaux de Conseil en numéro 1, les soins infirmiers numéro 2, et les techniques de revalidation ambulatoire en numéro 3	27		

Le record des créations d'entreprises des années précédentes à nouveau battu : plus de 100 000 entrées en 2018!



Danny Van Assche

UNIZO – Gedelegeerd Bestuurder
Danny.vanassche@unizo.be



Arnaud Depla

UCM – Secrétaire Générale
Arnaud.Deplae@ucm.be

Depuis des années, UCM et Unizo ne cessent de clamer que : « Notre économie a besoin de plus de personnes qui créent leur propre entreprise ». Cet appel semble trouver de plus en plus d'audience. En effet, plusieurs « rêveurs », ayant des projets et des ambitions prennent le risque de se lancer et créent ainsi leur propre entreprise. Après les 95.081 entreprises créées en 2017, on avait déjà en tête la barre des 100.000 créations d'entreprise. Celle-ci a été franchie juste une année plus tard (100.113). Soit une augmentation de 5,3% entre 2017 et 2018.

En comparaison avec 2008, l'année du déclenchement de la crise, où la conjoncture était à son pic, le nombre d'entreprises créées en une année s'est accru de 53,6% !

La tendance de ces dernières années continue donc de se poursuivre. L'entrepreneuriat est plus dynamique que jamais, grâce à une meilleure

image de l'entrepreneur en général, un statut social de plus en plus en attrayant et à une évolution positive de l'esprit d'entreprendre.

L'accroissement des créations d'entreprise est un bon indicateur de la perception générale et de la confiance en l'avenir des entrepreneurs. Plus elles sont nombreuses, plus elles traduisent l'optimisme grandissant, et la confiance dans l'avenir. La conjoncture de crise est loin derrière nous. Et cette affirmation est renforcée par les nombreux nouveaux entrepreneurs qui se lancent et investissent dans notre économie. L'effet cumulatif ici fait son travail. Ce qui signifie plus de prospérité, plus d'emplois, plus d'offres, et une amélioration globale du niveau et des conditions de vie. La tendance croissante se manifeste dans toutes les provinces. Cependant, les différences régionales restent significatives. Pendant que les créations d'entreprise explosent en Flandre (11,56%), progressent à Bruxelles (5,33%), elles stagnent en Wallonie (-0,20%). Et

dans tous les secteurs. En dehors du Commerce de gros et de l'Horeca, où l'on constate une diminution de l'effectif des entreprises au niveau belge.

Près d'une entreprise sur dix (9,0%) occupe immédiatement du personnel dans l'année de création. On constate cependant un recul de ce ratio depuis 2 ans. De plus en plus de personnes créent leur entreprise et y travaillent seul. Nous devons être attentifs aux caractéristiques de cette part croissante des entrepreneurs. Ils créent cependant au moins leur propre emploi.

Toutes ces bonnes nouvelles ne doivent pour autant pas masquer la réalité. Les entrepreneurs représentent encore une (trop) petite minorité dans notre société. Il y a encore trop de gens avec des rêves, des ambitions et des intentions d'entreprendre qui n'osent pas franchir le pas afin de les concrétiser. Nous devons leur donner plus de confiance, et non les effrayer. Nous devons les libérer de l'excès de paperasse. Nous devons leur permettre de réussir !

Il reste encore beaucoup de travail à faire. Mais nous sommes sur la bonne voie. Et nous continuerons à le faire. Avec le service UNIZO Starters, nous essayons d'aider les nouveaux entrepreneurs par des conseils personnels, des études de faisabilité, des ateliers et des formations.

Le site : www.startersservice.be vous permettra de découvrir ce que nous pouvons faire pour les créateurs. Par ses services d'accompagnement, UCM est également présent à toutes les phases de la vie de l'entreprise: de la création à la transmission, en passant par la croissance. Un accompagnement est essentiel au succès.

Rencontrez nos experts via
www.ucm.be/entreprendre.

Les chiffres relatifs aux créations d'entreprise donnent un aperçu de l'évolution du tissu entrepreneurial et social.



Eric Van den Broele

Graydon Belgium nv -
Senior Manager Research
& Development

eric.vandenbroele@graydon.be

L'année 2018 est une année historique. Pour la première fois, plus de 100 000 nouvelles entreprises ont été créées. En outre, depuis 2015, le nombre de nouvelles entreprises a augmenté de manière relativement constante. En ce qui concerne la Flandre, nous notons même la plus forte croissance depuis 2008.

Ces dernières années, nous avons signalé une augmentation du nombre de nouvelles entreprises qui choisissent de s'installer à l'étranger. Il semble que ce mouvement soit ralenti en 2018. Alors que cela représentait encore 6,24% du nombre total de nouvelles entreprises en 2017, ce pourcentage a été ramené à 4,31%, soit la proportion la plus faible depuis 2013.

L'accroissement enregistré est fort, mais quelques nuances doivent être relevées. Il apparaît, par exemple, que le secteur des professions libérales est celui où les effectifs augmentent le plus. Par conséquent, c'est aussi le secteur où la croissance nette est la plus élevée (nouvelles entreprises par rapport aux fermetures). L'effectif des entreprises créées dans ce secteur a doublé en 10 ans. Par rapport à 2017, le

nombre de nouvelles entreprises dans ce secteur a encore augmenté de plus de 9,27%. Ces hausses sont principalement concentrées dans les professions médicales et les services juridiques. Plutôt que de véritables créations d'entreprises, il s'agit en majorité d'avocats, de médecins et autres professions libérales intellectuelles qui se réorganisent pour créer des sociétés capables d'offrir un éventail de services au sein de structures intégrées.

Le secteur des services fournit le plus grand nombre de créations en chiffres absolus. Par rapport à 2017, le nombre de démarrages a augmenté de 7,28%. Le sous-groupe le plus important concerne les sociétés de conseil au niveau de la gestion des affaires, suivies par le conseil en informatique.

Le secteur qui connaît la plus forte croissance du nombre de nouvelles entreprises par rapport à 2017 semble être le secteur des transports. De plus, le secteur occupe la deuxième place en ce qui concerne l'augmentation en pourcentage de la population (croissance nette). Rien de surprenant avec l'énorme augmentation du commerce sur Internet et le besoin croissant de services de courrier qui y est

associé. Involontairement, la question de la soutenabilité de cette tendance se pose sur le long terme. Qu'en est-il de la contribution de ce phénomène à une congestion accrue du trafic routier à court terme ? Et à plus long terme - il est tout à fait concevable qu'entre maintenant et quelques années, les drones pourraient distribuer le courrier – la survie du secteur de la distribution des colis et courriers serait menacée...

Depuis pratiquement une décennie, on observe que moins de commerces de détail se créent d'une année à l'autre. C'était également le cas l'année dernière. Cela aussi est symptomatique en tant qu'illustration qui se produit au sein d'économie et social.

En outre, nous assistons à une réduction réelle du nombre de sociétés actives dans deux secteurs. Plus précisément, nous avons enregistré une diminution de -0,71% du nombre d'entreprises actives dans les activités de restauration et de -0,99% du nombre de Commerces de Gros. Dans le secteur de l'hôtellerie et de la restauration, cette baisse concerne spécifiquement les restaurants et les cafés. Cependant, le secteur de l'hébergement est toujours en hausse.

De cette manière, les taux de croissance initiaux et nets montrent bien plus que quelques augmentations ou modifications. Les chiffres ne sont pas que le reflet d'un fait économique. Ils montrent également comment notre tissu social évolue. Dans quelle mesure cette évolution est-elle durable ou nous confrontera-t-elle à de nouveaux problèmes ? La question peut être posée de savoir si chaque évolution est par définition favorable, ou si elle répond aux choix que nous (voulons) faire en tant que société ?

Lors de la prochaine édition de cet atlas des créations, tout nouveau créateur qui choisit d'exercer sous forme de personne morale à compter du 1er mai 2019 devra choisir une forme juridique qui relève de la nouvelle loi sur les sociétés et les associations. Cela signifie qu'en ce qui concerne certaines analyses et approches, nous devons faire attention aux ruptures dans les séries, car les comparaisons risqueraient de se faire par rapport à des références différentes. En outre, le législateur a clairement indiqué que les associations (en particulier les organisations à but non lucratif) sont des sociétés à part entière. Le défi sera de concilier la nouvelle approche à l'actuelle.

Méthodologie

Depuis 2004, l'Unizo, Organisation de défense des indépendants et chefs d'entreprises flamands publie l'« Atlas du Starters». Ce document regroupe un grand ensemble de statistiques pertinentes sur les créations d'entreprise. Une mise à jour des chiffres est effectuée chaque année. Cette édition est la sixième réalisée en collaboration avec l'Union des Classes Moyennes, son homologue du côté francophone.

Depuis 2011, tous les chiffres utilisés dans l'Atlas du créateur proviennent de Graydon Belgium NV. Les données de la Banque Carrefour des Entreprises (BCE), de l'administration de la TVA, de la fiscalité, du Moniteur belge, de la Sécurité sociale... sont traitées et analysées par les Services d'Etudes de l'UCM, d'Unizo et de Graydon Belgium N.V. Le résultat permet de publier des statistiques qui collent autant que possible à la réalité. Pour que cela soit possible, des choix méthodologiques que nous expliquons ci-après ont dû être faits.

Professions libérales et intellectuelles

Depuis 2009, de nouvelles obligations concernant les dossiers d'entreprises dans la Banque-Carrefour des Entreprises (BCE) sont apparus. En effet, les professions libérales et intellectuelles, y compris les pharmaciens, les avocats, les notaires, les architectes, les médecins et les professions paramédicales doivent disposer d'un numéro d'entreprise. Ces dernières sont progressivement et souvent rétroactivement incluses dans la BCE. Nous les avons intégrés dans l'Atlas du starter depuis 2015. Dans les éditions 2010-2014, ces chiffres n'étaient pas encore pris en compte dans cette publication en raison de la nature instable des données.

Entreprises et entrepreneurs

Cet Atlas est entièrement consacré aux nouvelles entreprises. Ce sont des entreprises nouvellement inscrites auprès de la BCE. Les données sont alors obtenues de Graydon Belgium NV. Lorsque deux personnes se mettent ensemble pour créer une entreprise, seule l'entreprise est décomptée. En revanche, une personne peut créer deux entreprises. Dans ce cas, les entreprises sont comptées dans les statistiques et deux entreprises sont alors inscrites.

Date réelle de début et non date administrative

Quand une entreprise est-elle reprise dans les statistiques ? Une entreprise qui s'inscrit à la BCE en décembre pour débiter ses activités en janvier, peut être reprise dans les statistiques de décembre aussi bien que dans celles de janvier. Pour cette étude, nous avons opté que ce soit pour les entreprises en personne physique ou pour les sociétés, pour la date effective de démarrage des activités comme date de référence. L'entreprise créée en décembre telle que mentionnée ci-avant, sera donc reprises dans les chiffres du mois de janvier de l'année suivante. Pour les sociétés, la date de début d'activité est celle de l'inscription à la BCE. C'est en principe la date de dépôt de l'acte de création de la société aux greffes du tribunal de commerce.

Formes juridiques les plus pertinentes

Dans les statistiques brutes, on retrouve toutes les organisations inscrites auprès de la BCE. Or toutes les organisations reprises dans la BCE ne sont pas des entreprises au sens propre du terme¹. Par conséquent, cette étude ne reprend que les entreprises individuelles (personnes physiques) et les sociétés. Les formes

1 A ce sujet, consultez l'étude Graydon 'evolutie in het bedrijvenlandschap' (augustus 2015) : http://public.graydon.be/sites/graydon/files/uploads/GraydonBE_Evoluties-In-Het-Bedrijvenlandschap-2015.pdf, blz 42 : 'wat is een bedrijf?' (évolutions de l'entrepreneur en Belgique)

juridiques prises en compte sont donc : SA-SPRL-SPRLU-SCRL-SCRI-SCS-SNC- ... et bien sûr les entreprises en personnes physiques. Certaines formes juridiques n'ont pas été reprises dans les statistiques. Les ASBL, les Groupement d'Intérêt Européens de diverses formes et les entreprises publiques n'ont pas été reprises. Ces entités juridiques polluaient jusqu'à présent les données des starters.

Il convient aussi de préciser que la transformation d'une entreprise de personne physique en société n'est pas traçable. La société ainsi créée est considérée comme une création. Ce qui n'est pas le cas dans la réalité.

Les chiffres présentés dans l'Atlas du créateur portant sur l'année 2018 donnent l'image de la situation au 22 mars 2019.

Répartition sectorielle

La classification utilisée ici est la même que celle du Rapport PME Belgique², une publication conjointe de l'UCM, de l'UNIZO et de Graydon Belgium NV. De cette manière, des comparaisons sont plus aisées entre les études...

La meilleure source de données

Les statistiques, compilées et analysées par Graydon Belgium NV, puis interprétées par les Services d'Études de l'UCM et de l'Unizo sont des données provisoires. Elles sont basées sur les données disponibles qui au moment de leur traitement sont encore incomplètes. Ce n'est qu'après que l'Institut Nationale d'Assurances Sociales pour Travailleurs Indépendants – Inasti - aura publié les informations

sur les travailleurs indépendants (adresse, statut, nature de l'activité principale ou complémentaire...) que l'on pourra avoir des chiffres à 100% précis.

En attendant, les chiffres de l'« Atlas du Starters » - UCM, UNIZO et Graydon Belgium NV - sont les plus fiables pour ce qui est de la création d'entreprises en Belgique.

² Voir : <http://public.graydon.be/fr/downloads/report-le-rapport-pme-edition-janvier-2017> ou <http://www.ucm.be/Defense-et-representation/Espace-presse/Espace-Presse/2016/La-sante-des-PME-s-ameliore-nettement>

Augmentation de 5,3% l'effectif total des starters

En 2018, on a atteint et dépassé le cap de 100.000 créations d'entreprises (100.113) en Belgique. Cela représente un accroissement de 5,3% par rapport à 2017, soit plus de 5.000 entreprises créées en plus. Le nombre d'entreprises nouvellement créées est en hausse depuis quelques années, mais le taux de croissance de 5,3% est similaire à celui l'année dernière (5,91%). Il est en revanche moins important que celui enregistré entre 2015 et 2016 (8,73%).

Le record du nombre d'entreprises créées enregistré en 2017 (95.081). L'augmentation significative de l'effectif des starters en Belgique est une bonne nouvelle, dans la mesure où, le potentiel de production des richesses et de création d'emploi ne cesse de grandir. Par rapport à il y a 10 ans (2008), l'effectif des starters a augmenté de 39,6% soit un accroissement annuel moyen de près de 4% sur la période considérée.

Graphique 1 - Evolution de l'effectif total des starters

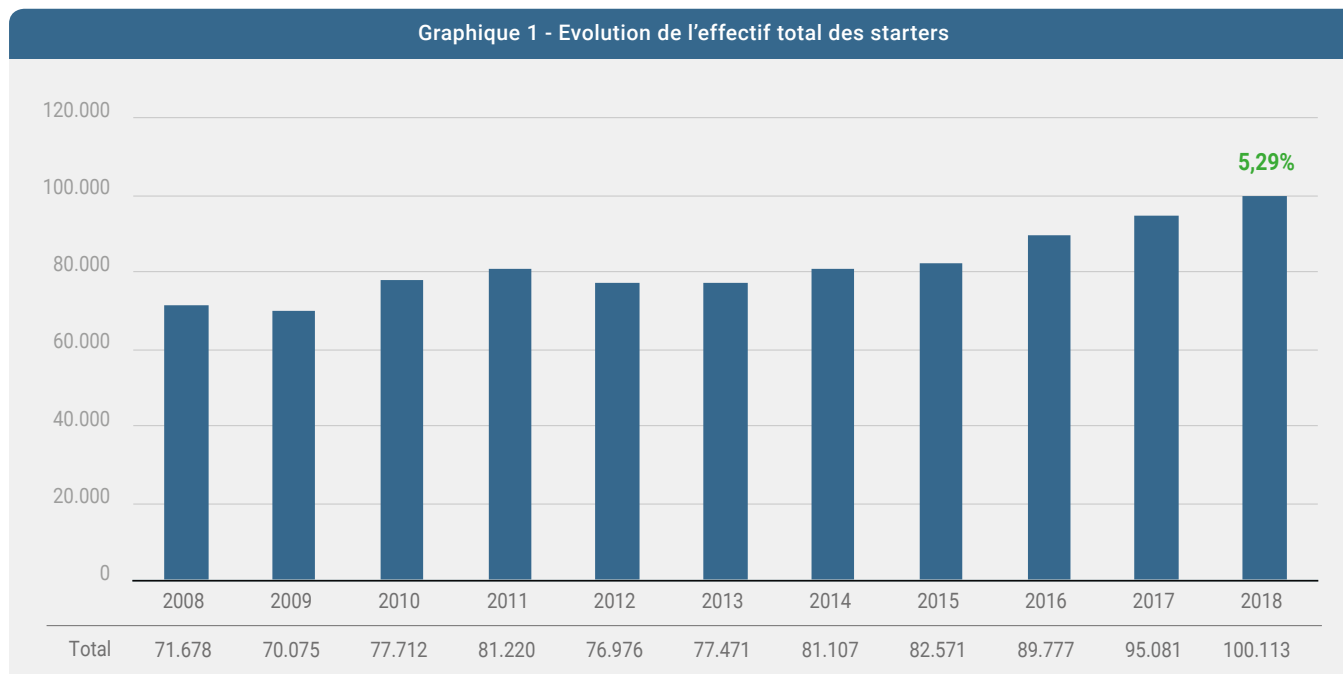


Tableau 1 – Evolution de l'effectif des starters en Belgique et taux de croissance annuel 2008-2018

	NIVEAU FÉDÉRAL	
	Total	Taux de croissance annuel
2008	71 678	-3,29%
2009	70 075	-2,24%
2010	77 712	10,90%
2011	81 220	4,51%
2012	76 976	-5,23%
2013	77 471	0,64%
2014	81 107	4,69%
2015	82 571	1,81%
2016	89 777	8,73%
2017	95 081	5,91%
2018	100 113	5,29%

La Wallonie stagne, Bruxelles suit le rythme et la Flandre s'envole

L'embellie constatée en 2018 en Wallonie est retombée. Après avoir enregistré la plus forte augmentation dans les régions (6,9%) entre 2016 et 2017, les créations d'entreprises ont stagné entre 2017 et 2018 (-0,20%). L'effectif des nouvelles entreprises lancées en Wallonie (24.457) est donc inférieur d'à peu près 100 unités par rapport à celui observé un an plus tôt (24.502). A Bruxelles, 13.112 nouvelles entreprises ont vu le jour. Le record des 12.461 créations de 2017 a donc été battu. L'accroissement des créations d'entreprises qui s'établit à 5,33% est en droite ligne de ce qu'on a observé lors des deux dernières années (6,7% et 4,5% respectivement).

L'augmentation du nombre de starters en Belgique est largement due à la hausse significative enregistrée en Flandre. En effet, plus de 58.200 les créations d'entreprise ont été enregistrées, soit un bond de 11,5% ou encore plus de 6.000 unités supplémentaires entre 2017 et 2018.

Sur les 10 dernières années, la création d'entreprises a évolué plus vite à Bruxelles (+46,0%) par rapport à la Flandre (+39,8%) et la Wallonie (+23,7%) par rapport à 2008.

L'effectif des nouvelles entreprises pour lesquelles la localisation du siège social n'est pas connue a baissé de manière drastique (-27,26%). Cela pourrait s'expliquer par un meilleur remplissage des formulaires de création auprès des Guichets d'Entreprise.

Tableau 2 – Evolution de l'effectif total des starters par région et taux de croissance annuel – 2008-2018

	NIVEAU FEDERAL		FLANDRE		BRUXELLES		WALLONIE		Entreprises avec siège dans les pays voisins ou de localisation inconnu	
	Total	Taux de croissance annuel	Total	Taux de croissance annuel	Total	Taux de croissance annuel	Total	Taux de croissance annuel	Total	Taux de croissance annuel
2008	71.678	-3,29%	41.639	-2,47%	8.977	-8,19%	19.760	-3,81%	1.302	18,15%
2009	70.075	-2,24%	39.792	-4,44%	8.395	-6,48%	19.061	-3,54%	2.827	117,13%
2010	77.712	10,90%	43.515	9,36%	9.744	16,07%	21.406	12,30%	3.047	7,78%
2011	81.220	4,51%	44.879	3,13%	10.576	8,54%	22.610	5,62%	3.155	3,54%
2012	76.976	-5,23%	41.737	-7,00%	10.397	-1,69%	21.627	-4,35%	3.215	1,90%
2013	77.471	0,64%	41.143	-1,42%	10.863	4,48%	21.922	1,36%	3.543	10,20%
2014	81.107	4,69%	44.273	7,61%	11.205	3,15%	21.868	-0,25%	3.761	6,15%
2015	82.571	1,81%	46.065	4,05%	11.174	-0,28%	21.840	-0,13%	3.492	-7,15%
2016	89.777	8,73%	49.393	7,22%	11.924	6,71%	22.923	4,96%	5.537	58,56%
2017	95.081	5,91%	52.187	5,66%	12.461	4,50%	24.502	6,89%	5.931	7,12%
2018	100.113	5,29%	58.230	11,56%	13.112	5,33%	24.457	-0,20%	4.314	-27,26%

La Wallonie et Bruxelles stagnent pendant que la Flandre engrange

Si l'on analyse les effectifs de starters selon la région, on remarque que 24.457 entreprises ont été créées en Wallonie en 2018. Cela représente 24,4% du total nouvelles entreprises ayant démarré leurs activités en Belgique. Cette part est en léger recul par rapport à 2017 où un peu plus d'une entreprise sur quatre était répertoriée en Wallonie (25,7%).

A Bruxelles, bien que l'effectif des entreprises nées en 2018 (13.112) est en hausse (+5,33%), la part de cette région est restée stable à 13,1%.

La part des nouvelles entreprises installées en Flandre s'est accrue de manière significative en passant de 54,9% à 58,1% entre 2017 et 2018.

Les starters sans localisation ou avec siège dans les pays voisins a cessé d'augmenter et ils ne représentent plus que 4,3% en 2018, contre 6,24% il y a un an.

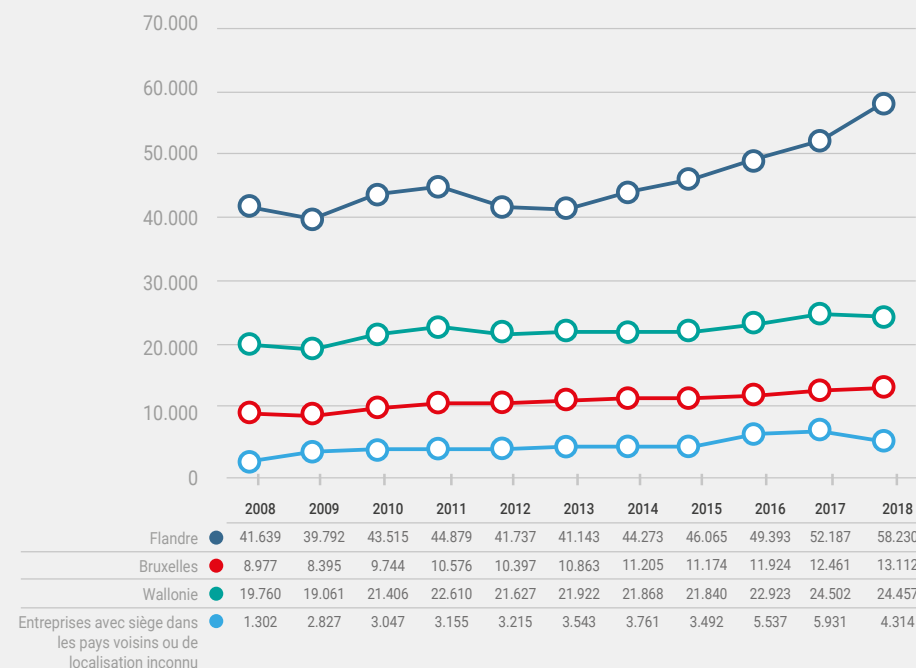
Par rapport à 2008, la part des starters en Wallonie qui était de 27,5% s'est étioilé, en perdant plus de 3% (24,4%). Dans le même temps Dans le même temps, celle de Bruxelles passe de 12,5% à 13,1%, soit une amélioration de 0,5%.

La part des nouvelles entreprises installées en Flandre est restée inchangée (58,1%) en 2018, par rapport à sa valeur d'il y a 10 ans.

Tableau 3 - Evolution de la part relative des starters selon la région

	FLANDRE		BRUXELLES		WALLONIE		Entreprises avec siège dans les pays voisins ou de localisation inconnu	
	Total	Part relative de la région	Total	Part relative de la région	Total	Part relative de la région	Total	Part relative de la région
2008	41.639	58,09%	8.977	12,52%	19.760	27,57%	1.302	1,82%
2009	39.792	56,78%	8.395	11,98%	19.061	27,20%	2.827	4,03%
2010	43.515	56,00%	9.744	12,54%	21.406	27,55%	3.047	3,92%
2011	44.879	55,26%	10.576	13,02%	22.610	27,84%	3.155	3,88%
2012	41.737	54,22%	10.397	13,51%	21.627	28,10%	3.215	4,18%
2013	41.143	53,11%	10.863	14,02%	21.922	28,30%	3.543	4,57%
2014	44.273	54,59%	11.205	13,82%	21.868	26,96%	3.761	4,64%
2015	46.065	55,79%	11.174	13,53%	21.840	26,45%	3.492	4,23%
2016	49.393	55,02%	11.924	13,28%	22.923	25,53%	5.537	6,17%
2017	52.187	54,89%	12.461	13,11%	24.502	25,77%	5.931	6,24%
2018	58.230	58,16%	13.112	13,10%	24.457	24,43%	4.314	4,31%

Graphique 2 : Evolution de l'effectif des starters selon la région



Accroissement de la densité des créations d'entreprises dans toutes les régions

Comme ce fut déjà le cas dans les années antérieures, la densité des starters, avec 10,9 starters pour 1000 habitants, est la plus élevée à Bruxelles. Cela correspond à un rapport d'une création d'entreprise pour 91 habitants. En comparaison avec l'année dernière, la densité de starters (10,5 starters pour 1000 habitants) s'accroît à Bruxelles.

La région wallonne est la moins prolifique avec une densité de 6,8 starters pour 1000 habitants ou encore un starter pour 148 habitants. Cette densité reste inchangée par rapport à l'année 2017.

En Flandre on est passé de 8 starters pour 1000 habitants en 2017 à 8,8 créations pour 1000 habitants, soit un starter pour 113 habitants.

La densité des starters augmente à Bruxelles et en Flandre. En revanche, elle stagne en Wallonie.

Bruxelles doit sa forte densité de starters en particulier à sa position en tant que capitale du pays et de l'Union européenne et à la présence commune des institutions européennes et des entreprises internationales. L'« origine » d'une entreprise est déterminée sur la base de la localisation de son siège social. En tant que capitale, Bruxelles attire proportionnellement plus d'entreprises et sièges sociaux de multinationales. Les chiffres de Bruxelles doivent donc être considérés dans un contexte différent de ceux de la Flandre et de la Wallonie. L'Union Européenne et l'Angleterre peinent à trouver un accord sur les conditions du Brexit. Cela génère de l'incertitude. Cette dernière devrait accélérer l'arrivée de sièges d'entreprises établis à Londres et souhaitant rester dans l'Union Européenne, à Bruxelles.

Tableau 4 – Densité des starters par région*

	Nombre d'habitants au 1er janvier 2018 <small>Source: SPF Economie - Direction Générale de la Statistique et de l'information Economique</small>	Pourcentage de la population totale	Effectif des starters <small>Source: Graydon Belgium nv, UCM et UNIZO</small>	Part relative en % du total des starters	Nombre d'habitants pour 1 starter	Nombre de starters pour 1000 habitants
Belgique	11.376.070		100.113		114	8,8
Région flamande	6.552.967	57,60%	58.230	58,16%	113	8,9
Région Bruxelles-Capitale	1.198.726	10,54%	13.112	13,10%	91	10,9
Région wallonne	3.624.377	31,86%	24.457	24,43%	148	6,7

(*) Remarque: La catégorie "Entreprises avec siège dans les pays voisins ou de localisation inconnue" n'est pas reprise dans ce tableau.

Le Brabant wallon reste la province la plus entrepreneuriale de Belgique, en Flandre, Anvers conserve la couronne

Si nous laissons de côté Bruxelles et que nous nous focalisons uniquement sur les provinces de Flandre et de Wallonie, on se rend compte que le Brabant Wallon est la province avec la plus haute densité de starters. On y dénombre 9,9 starters pour 1000 habitant (contre 10,0 il y a un an), soit une création d'entreprise pour 101 habitants. Malgré ce léger recul, c'est le meilleur score en termes de densité entrepreneuriale en Belgique.

En comparaison avec les autres provinces wallonnes, on est loin des chiffres enregistrés dans le Hainaut et le Luxembourg où on a une création d'entreprise pour 167 et 174 habitants, respectivement. Ainsi, la densité entrepreneuriale est assez éparse en Wallonie, où le Brabant

wallon, la province la plus entrepreneuriale enregistre une densité de 10,0 entrepreneurs pour 1.000 habitants, plus de 4,3 points de plus que celle de Luxembourg où l'on observe 5,7 créations d'entreprises pour 1.000 habitants

En Flandre, c'est Anvers qui occupe la première place, comme les années précédentes, avec 9,3 (8,5 en 2017) créations d'entreprises pour 1.000 habitants. En second lieu, la Flandre occidentale et la Flandre orientale affichent 8,8 et 8,9 créations d'entreprises pour 1000 habitants respectivement. Enfin, les provinces du Limbourg et du Brabant Flamand sont proches avec 8,4 et 8,6 starters pour 1000 habitants.

Tableau 5 - Densité des starters selon la province*

	Nombre d'habitants au 1er janvier 2018 <small>Source: SPF Economie - Direction Générale de la Statistique et de l'information Economique</small>	Pourcentage de la population totale	Effectif des starters <small>Source: Graydon Belgium nv, UCM et UNIZO</small>	Part relative en % du total des starters	Nombre d'habitants pour 1 starter	Nombre de starters pour 1000 habitants
Fédéral	11.376.070		100.113		114	8,8
Flandre	6.552.967	57,60%	58.230	58,16%	113	8,0
Flandre Occidentale	1.191.059	10,47%	10.476	10,46%	114	8,8
Flandre Orientale	1.505.053	13,23%	13.340	13,32%	113	8,9
Anvers	1.847.486	16,24%	17.247	17,23%	107	9,3
Limbourg	870.880	7,66%	7.344	7,34%	119	8,4
Brabant flamand	1.138.489	10,01%	9.823	9,81%	116	8,6
Bruxelles	1.198.726	10,54%	13.112	13,10%	91	10,9
Wallonie	3.624.377	31,86%	24.457	24,43%	148	6,7
Brabant wallon	401.106	3,53%	3.976	3,97%	101	9,9
Hainaut	1.341.645	11,79%	8.055	8,05%	167	6,0
Namur	493.073	4,33%	3.467	3,46%	142	7,0
Liège	1.105.326	9,72%	7.332	7,32%	151	6,6
Luxembourg	283.227	2,49%	1.627	1,63%	174	5,7

(*) Remarque: La catégorie "Entreprises avec siège dans les pays voisins ou de localisation inconnue" n'est pas reprise dans ce tableau.

La province d'Anvers enregistre le plus grand nombre de nouvelles entreprises

Avec 17.247 nouvelles entreprises créées en 2018 (17,23% de l'effectif total des starters), la province d'Anvers devance toutes les autres.

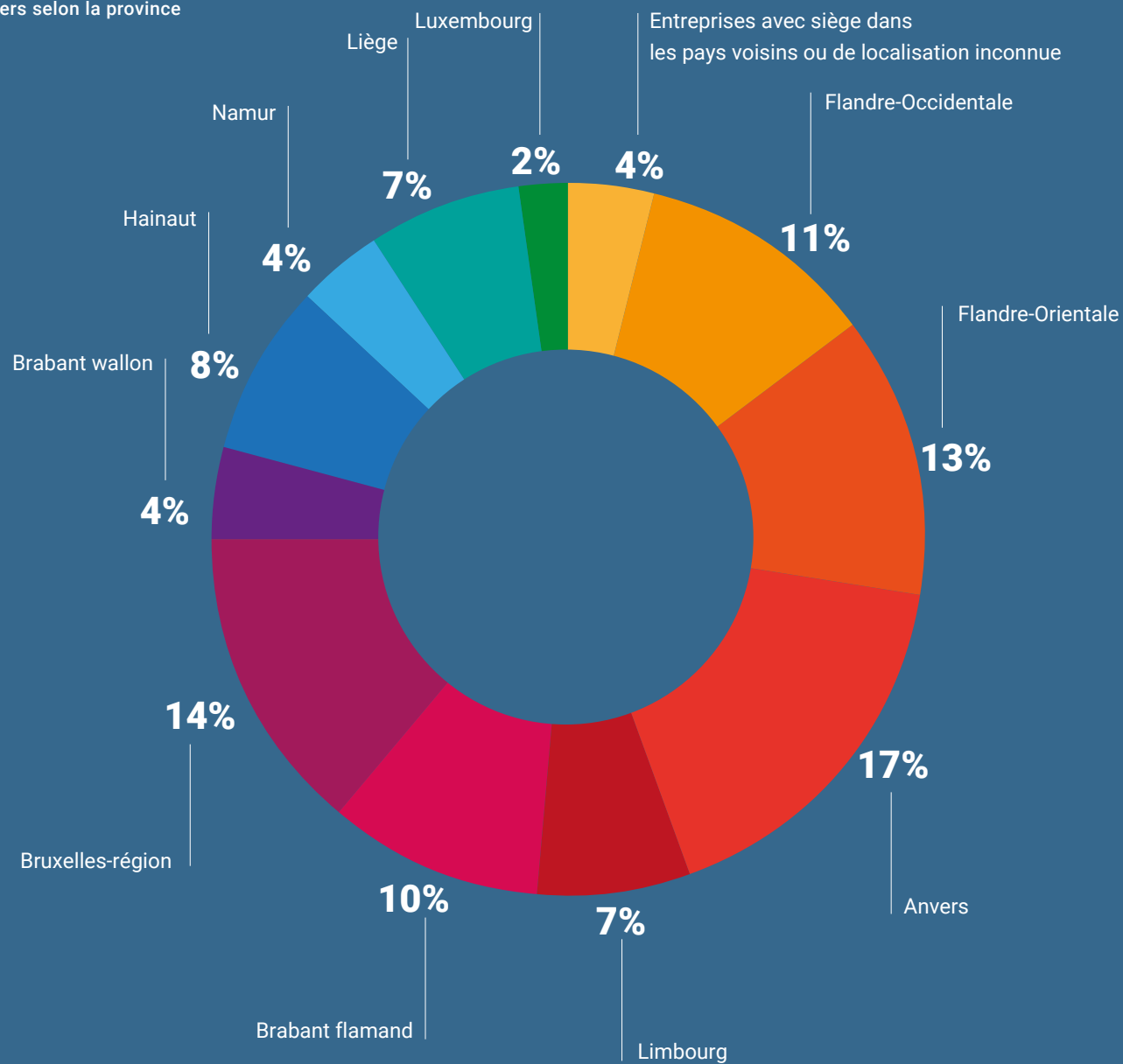
La Flandre orientale et Bruxelles sont comparables avec 13.340 et 13.112 nouvelles entreprises respectivement (ou encore 13,32% et 13,10% respectivement). Les provinces avec les plus faibles parts de starters sont localisées en Wallonie, avec précisément, celle de Luxembourg (1,63%), celles de Namur et du Brabant Wallon (3,46% et 3,97% respectivement).

Par rapport à 2008, certaines provinces voient leurs parts dans le total des créations d'entreprise augmenter. Il s'agit principalement des provinces flamandes et de Bruxelles. En effet, Bruxelles (+0,57%), Brabant flamand (+0,46%), Anvers (+0,38%) et la Flandre orientale (+0,32%) voient leurs parts progresser sur la période considérée. En revanche, toutes les provinces wallonnes, même le Brabant wallon (-0,24%), voient leurs parts reculer par rapport à ce qu'elles étaient il y a 10 ans ; Hainaut (-1,26%), Liège (-0,88%), Namur (-0,44%) et Luxembourg (-0,32%).

Tableau 6 - Evolution de l'effectif des starters selon la province (2008-2018)

	Flandre-Occidentale	Flandre-Orientale	Anvers	Limbourg	Brabant flamand	Bruxelles-région	Brabant wallon	Hainaut	Namur	Liège	Luxembourg	Entreprises avec siège dans les pays voisins ou de localisation inconnue	BELGIQUE
2008	7.679	9.325	12.075	5.857	6.703	8.977	3.017	6.673	2.799	5.877	1.394	1.302	71.678
2009	7.373	8.781	11.585	5.553	6.500	8.395	2.912	6.358	2.572	5.891	1.328	2.827	70.075
2010	8.117	9.649	12.672	5.984	7.093	9.744	3.248	7.007	2.947	6.812	1.392	3.047	77.712
2011	8.355	9.938	13.201	6.038	7.347	10.576	3.399	7.421	3.202	6.985	1.603	3.155	81.220
2012	8.032	9.265	12.022	5.506	6.912	10.397	3.119	7.097	3.180	6.755	1.476	3.215	76.976
2013	7.378	9.262	12.187	5.327	6.989	10.863	3.103	7.127	3.036	7.178	1.478	3.543	77.471
2014	8.266	9.800	12.952	5.758	7.497	11.205	3.378	7.266	3.021	6.734	1.469	3.761	81.107
2015	8.475	10.178	13.840	5.865	7.707	11.174	3.477	7.220	3.003	6.704	1.436	3.492	82.571
2016	8.935	11.040	14.727	6.437	8.254	11.924	3.735	7.332	3.337	6.982	1.537	5.537	89.777
2017	9.491	11.543	15.643	6.733	8.777	12.461	3.992	8.020	3.572	7.323	1.595	5.931	95.081
2018	10.476	13.340	17.247	7.334	9.823	13.112	3.976	8.055	3.467	7.332	1.627	4.312	100.113
PARTS													
2018	10,46%	13,32%	17,23%	7,34%	9,81%	13,10%	3,97%	8,05%	3,46%	7,32%	1,63%	4,31%	100,00%

Graphique 3 - Parts relatives des starters selon la province
en 2018 (Couleurs différenciées)



Les provinces wallonnes stagnent pendant que celles de Flandre flambent

En Wallonie, presque toutes les provinces ont affiché une stagnation ou un recul du nombre de créations d'entreprises en 2018, par rapport à 2017 (à l'exception de la province de Luxembourg +2,0%). L'effectif des nouvelles entreprises se replie de 2,94% à Namur et stagne à la baisse en Brabant wallon (-0,41%). Les provinces du Hainaut (+0,44%) et de Liège (+0,12%) parviennent à sauver les meubles en stabilisant le nombre de créations d'entreprises au même niveau qu'en 2017.

En Flandre, l'augmentation de l'effectif des starters a été significative dans toutes les provinces. La plus importante a été observée dans la province de Flandre orientale (+15,57%). Le Brabant flamand (+11,92%), la Flandre occidentale (10,36%) et Anvers (+10,25%) affichent des accroissements supérieurs à 2 chiffres. On y a enregistré un accroissement de 6,34% des nouvelles créations d'entreprise en 2017 par rapport à 2016. Ensuite, Anvers et la Flandre Occidentale affichent une croissance de 6,22% de l'effectif des nouvelles entreprises qui y ont été créées sur la même période. L'accroissement le plus faible a été observé en Flandre Orientale (+4,56%).

Tableau 7 - Evolution des starters selon la province (Taux de croissance annuel)

	Flandre-Occidentale	Flandre-Orientale	Anvers	Limbourg	Brabant flamand	Bruxelles-région	Brabant wallon	Hainaut	Namur	Liège	Luxembourg	Entreprises avec siège dans les pays voisins ou de localisation inconnue	BELGIQUE
2008	7.679	9.325	12.075	5.857	6.703	8.977	3.017	6.673	2.799	5.877	1.394	1.302	71.678
	-3,54%	-2,30%	-1,17%	-3,14%	-3,19%	-8,19%	0,10%	-3,32%	-4,18%	-5,26%	-7,25%	18,15%	-3,29%
2009	7.373	8.781	11.585	5.553	6.500	8.395	2.912	6.358	2.572	5.891	1.328	2.827	70.075
	-3,98%	-5,83%	-4,06%	-5,19%	-3,03%	-6,48%	-3,48%	-4,72%	-8,11%	0,24%	-4,73%	117,13%	-2,24%
2010	8.117	9.649	12.672	5.984	7.093	9.744	3.248	7.007	2.947	6.812	1.392	3.047	77.712
	10,09%	9,88%	9,38%	7,76%	9,12%	16,07%	11,54%	10,21%	14,58%	15,63%	4,82%	7,78%	10,90%
2011	8.355	9.938	13.201	6.038	7.347	10.576	3.399	7.421	3.202	6.985	1.603	3.155	81.220
	2,93%	3,00%	4,17%	0,90%	3,58%	8,54%	4,65%	5,91%	8,65%	2,54%	15,16%	3,54%	4,51%
2012	8.032	9.265	12.022	5.506	6.912	10.397	3.119	7.097	3.180	6.755	1.476	3.215	76.976
	-3,87%	-6,77%	-8,93%	-8,81%	-5,92%	-1,69%	-8,24%	-4,37%	-0,69%	-3,29%	-7,92%	1,90%	-5,23%
2013	7.378	9.262	12.187	5.327	6.989	10.863	3.103	7.127	3.036	7.178	1.478	3.543	77.471
	-8,14%	-0,03%	1,37%	-3,25%	1,11%	4,48%	-0,51%	0,42%	-4,53%	6,26%	0,14%	10,20%	0,64%
2014	8.266	9.800	12.952	5.758	7.497	11.205	3.378	7.266	3.021	6.734	1.469	3.761	81.107
	12,04%	5,81%	6,28%	8,09%	7,27%	3,15%	8,86%	1,95%	-0,49%	-6,19%	-0,61%	6,15%	4,69%
2015	8.475	10.178	13.840	5.865	7.707	11.174	3.477	7.220	3.003	6.704	1.436	3.492	82.571
	2,53%	3,86%	6,86%	1,86%	2,80%	-0,28%	2,93%	-0,63%	-0,60%	-0,45%	-2,25%	-7,15%	1,81%
2016	8.935	11.040	14.727	6.437	8.254	11.924	3.735	7.332	3.337	6.982	1.537	5.537	89.777
	5,43%	8,47%	6,41%	9,75%	7,10%	6,71%	7,42%	1,55%	11,12%	4,15%	7,03%	58,56%	8,73%
2017	9.491	11.543	15.643	6.733	8.777	12.461	3.992	8.020	3.572	7.323	1.595	5.931	95.081
	6,22%	4,56%	6,22%	4,60%	6,34%	4,50%	6,88%	9,38%	7,04%	4,88%	3,77%	7,12%	5,91%
2018	10.476	13.340	17.247	7.334	9.823	13.112	3.976	8.055	3.467	7.332	1.627	4.314	100.113
	10,38%	15,57%	10,25%	9,07%	11,92%	5,22%	-0,40%	0,44%	-2,94%	0,12%	2,01%	-27,26%	5,29%

La Personne Physique et la SPRL restent les formes juridiques prépondérantes

Avec une part relative de 60, 64% en 2018, la personne physique reste la forme juridique la plus importante en Belgique dans l'effectif des nouvelles entreprises. La part des personnes physiques dans le nouvellement créées est au-dessus de 60% depuis 2012. Pour les entreprises en société, les starters qui se lancent en SPRL sont de plus en plus nombreuses. Leur part s'accroît encore cette année de 2,7% pour atteindre 19,06%.

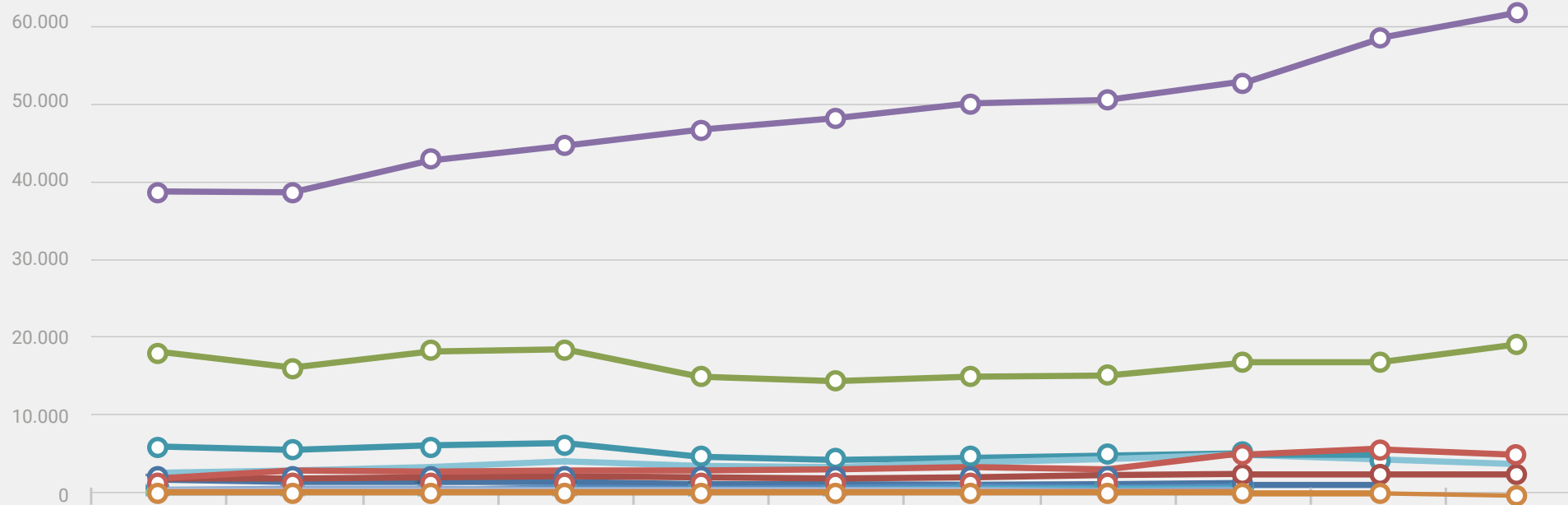
En comparaison avec l'année 2008 où elle représentait un starter sur quatre, le poids relatif des SPRL a reculé. En cumulant SPRL et les entreprises en personne physique, on obtient près de 80% de l'effectif total des nouvelles entreprises créées en 2018, presque le même niveau qu'il y a 10 ans.

En seconde place, vient la SPRL-U qui représente 5,24% de l'effectif des nouvelles entreprises en 2018. Les Sociétés en Commandite Simple (SCS) et les sociétés de droit étranger représentent 5,88% et 4,0% des starters respectivement.

Tableau 8 - Effectifs des starters et parts relatives selon la forme juridique 2008-2018

	SA	SPRL	SPRU	SPRS	SCRL	SCRI	SCA	SCS	SAGR	SNC	GIE	SDC	Soc. droit étranger	Entreprise individuelle	TOTAL
2008	1.651	18.160	5.931	0	324	403	77	2.534	160	1.792	15	3	1.848	38.780	71.678
	2,30%	25,34%	8,27%	0,00%	0,45%	0,56%	0,11%	3,54%	0,22%	2,50%	0,02%	0,00%	2,58%	54,10%	100,00%
2009	1.307	16.107	5.496	1	326	422	41	2.814	211	1.835	19	1	2.820	38.675	70.075
	1,87%	22,99%	7,84%	0,00%	0,47%	0,60%	0,06%	4,02%	0,30%	2,62%	0,03%	0,00%	4,02%	55,19%	100,00%
2010	1.368	18.191	6.098	403	381	413	54	3.204	197	1.993	21	1	2.644	42.744	77.712
	1,76%	23,41%	7,85%	0,52%	0,49%	0,53%	0,07%	4,12%	0,25%	2,56%	0,03%	0,00%	3,40%	55,00%	100,00%
2011	1.346	18.502	6.306	569	362	363	58	3.961	170	2.055	21	5	2.877	44.625	81.220
	1,66%	22,78%	7,76%	0,70%	0,45%	0,45%	0,07%	4,88%	0,21%	2,53%	0,03%	0,01%	3,54%	54,94%	100,00%
2012	1.037	14.927	4.588	512	349	343	31	3.433	169	1.918	27	3	2.887	46.752	76.976
	1,35%	19,39%	5,96%	0,67%	0,45%	0,45%	0,04%	4,46%	0,22%	2,49%	0,04%	0,00%	3,75%	60,74%	100,00%
2013	1.038	14.344	4.192	602	392	338	32	3.340	109	1.867	25	11	2.923	48.258	77.471
	1,34%	18,52%	5,41%	0,78%	0,51%	0,44%	0,04%	4,31%	0,14%	2,41%	0,03%	0,01%	3,77%	62,29%	100,00%
2014	990	14.911	4.417	716	461	299	23	3.870	118	1.989	18	15	3.220	50.060	81.107
	1,22%	18,38%	5,45%	0,88%	0,57%	0,37%	0,03%	4,77%	0,15%	2,45%	0,02%	0,02%	3,97%	61,72%	100,00%
2015	1.118	15.042	4.682	684	476	215	29	4.368	99	2.264	23	7	3.044	50.520	82.571
	1,35%	18,22%	5,67%	0,83%	0,58%	0,26%	0,04%	5,29%	0,12%	2,74%	0,03%	0,01%	3,69%	61,18%	100,00%
2016	1.141	16.689	5.080	780	490	279	29	4.884	75	2.331	20	23	5.092	52.864	89.777
	1,27%	18,59%	5,66%	0,87%	0,55%	0,31%	0,03%	5,44%	0,08%	2,60%	0,02%	0,03%	5,67%	58,88%	100,00%
2017	1.122	16.786	4.915	903	479	223	13	4.965	56	2.357	19	24	5.497	57.722	95.081
	1,18%	17,65%	5,17%	0,95%	0,50%	0,23%	0,01%	5,22%	0,06%	2,48%	0,02%	0,03%	5,78%	60,71%	100,00%
2018	1.111	19.080	5.246	1.058	409	180	13	5.888	70	2.316	20	14	3.999	60.707	100.113
	1,11%	19,06%	5,24%	1,06%	0,41%	0,18%	0,01%	5,88%	0,07%	2,31%	0,2%	0,01%	3,99%	60,64%	100,00%

Graphique 4 - EVOLUTION DE L'EFFECTIF DES STARTERS SELON LA FORME JURIDIQUE (2008-2018)



	2008	2009	2010	2011	2012	2013	2014	2015	2016	2017	2018
SA	1.651	1.307	1.307	1.346	1.037	1.038	990	1.118	1.141	1.122	1.111
SPRL	18.160	16.107	18.191	18.502	14.927	14.344	14.911	15.042	16.689	16.786	19.080
SPRU	5.931	5.496	5.496	6.306	4.588	4.192	4.417	4.682	5.080	4.915	5.246
SPRS	0	1	403	569	512	602	716	684	780	903	1.058
SCRL	324	326	381	362	349	392	461	476	490	479	409
SCRI	403	422	413	363	343	338	299	215	279	223	180
SCA	77	41	54	58	31	32	23	29	29	13	13
SCS	2.534	2.814	3.204	3.961	3.433	3.340	3.870	4.368	4.884	4.965	5.888
SAGR	211	211	197	170	169	109	118	99	75	56	70
SNC	1.792	1.835	1.993	2.055	1.918	1.867	1.989	2.264	2.331	2.357	2.316
GIE	15	19	21	21	27	25	18	23	20	19	20
SDC	3	1	1	5	3	11	15	7	23	24	14
Soc. droit étranger	1.848	2.820	2.644	2.877	2.887	2.923	3.220	3.044	5.092	5.497	3.999
Entreprise individuelle	38.780	38.675	42.744	44.625	46.752	48.258	50.060	50.520	52.864	57.722	60.707

Progression similaire des starters en personne physique et en société

Tableau 9 - Répartition sociétés et personnes physique entre 2008 et 2018

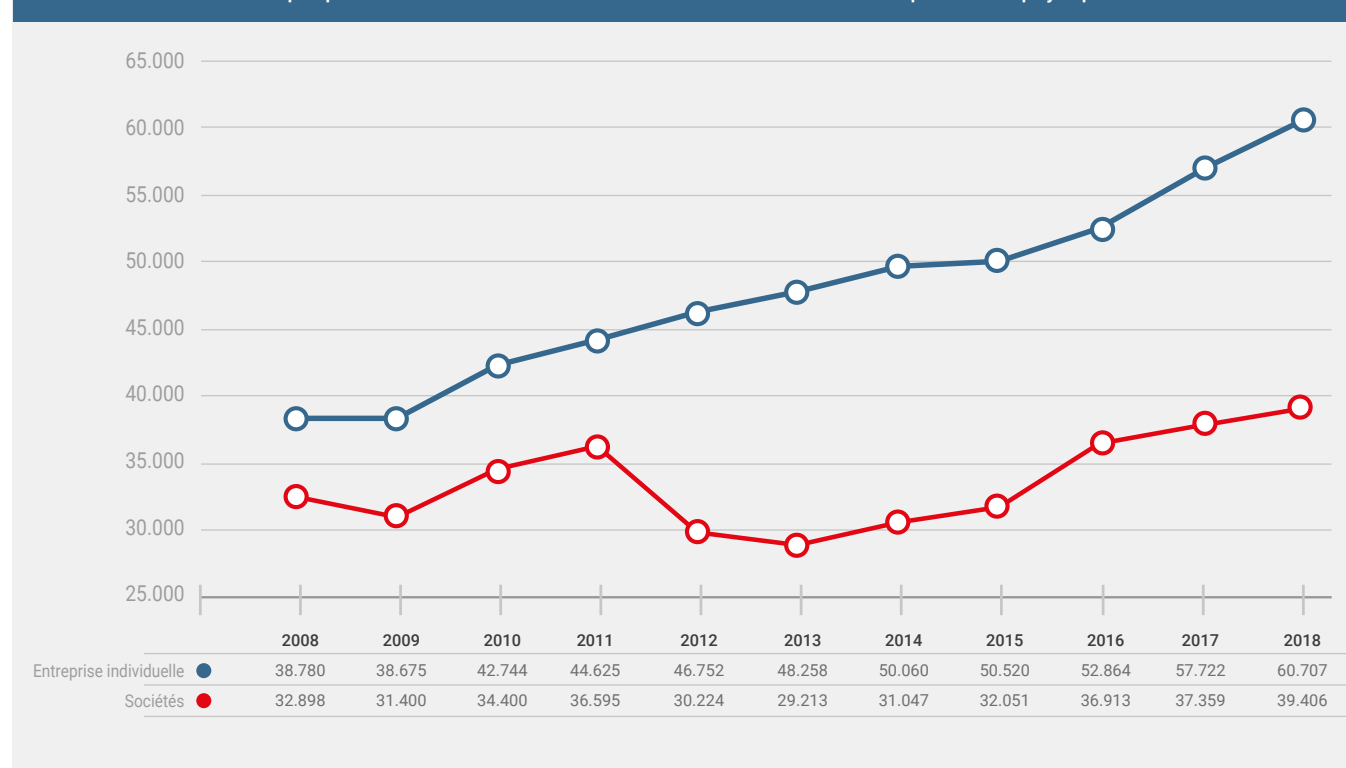
	Entreprise individuelle	Sociétés
2008	54,10%	45,90%
2009	55,19%	44,81%
2010	55,00%	45,00%
2011	54,94%	45,06%
2012	60,74%	39,26%
2013	62,29%	37,71%
2014	61,72%	38,28%
2015	61,18%	38,82%
2016	58,88%	41,12%
2017	60,71%	39,29%
2018	60,64%	39,36%

Tableau 10 - Evolution des sociétés et personnes physiques (taux de croissance annuel)

	Entreprise individuelle	Sociétés
2008	38.780	32.898
2009	38.675 -7,57%	31.400 2,28%
2010	42.744 -0,27%	34.968 -4,55%
2011	44.625 10,52%	36.595 11,36%
2012	46.752 4,40%	30.224 4,65%
2013	48.258 4,77%	29.213 -17,41%
2014	50.060 3,22%	31.047 -3,35%
2015	50.520 3,73%	32.051 6,28%
2016	52.864 0,92%	36.913 3,23%
2017	57.722 4,64%	37.359 15,17%
2018	60.707 9,19%	39.406 1,21%
	5,17%	5,48%

L'effectif total des entreprises nouvellement créées en Belgique a augmenté de 5,29%, soit 5.032 entreprises de plus par rapport à 2017. 59,3% de cet accroissement est dû aux entreprises exerçant en personne physique (+2.985) et les 40,7% restant sont le fait de sociétés (+2.048). Sur la période 2017-2018, le nombre d'entreprises créées augmente de manière similaire, que ce soit pour celles en personne physique ou en société. En effet, on a enregistré 60.707 starters en personne physique en Belgique pour le compte de l'année 2018, contre 39.406 créations d'entreprises en société. On enregistre un accroissement de 5,17% des créations d'entreprises en personne physique et de 5,48% pour les sociétés. La part des créations d'entreprises en personne physique est repassée au-dessous de 60% en 2017.

Graphique 5 - Evolution de l'effectif des starters en société et en personnes physiques



Les professions libérales et les services aux entreprises sont les plus importants en termes de starters

En observant les grands groupes d'activité, on se rend compte que, comme les années précédentes, le secteur des services est celui où l'on dénombre le plus de starters. En 2018, 36.609 nouvelles entreprises ont été créées dans les services. Cela représente près de deux entreprises nouvellement constituées, sur 5 (39,6%). Dans le secteur des services, les services aux entreprises et l'immobilier sont les plus importants avec respectivement 10.575 et 8.605 nouvelles entreprises. Ces deux sous-secteurs représentent près de la moitié des créations d'entreprise dans les services.

Le second secteur le plus important est celui des professions libérales. Ils représentent 15,4% du total des nouvelles entreprises créées en 2018, avec 15.369 unités. Au sein de ce sous-secteur, les professions médicales sont les plus fortement représentées avec une part de 67,1% soit un total de 10.312 débuts d'activité. Après les services et les professions libérales, suivent la construction (10.753) ou 10,7% du total) et le commerce de détail (8.144 ou 8,1% du total).

En comparaison avec 2016, tous les grands groupes sectoriels enregistrent des hausses en 2018, à l'exception du Commerce de Gros (-3,5%) et de détail, à l'exclusion des voitures (-1,1%). Il y a un an, le Commerce de Gros était déjà l'unique secteur où les créations d'entreprise reculaient. Cette évolution devra être surveillée dans les prochaines années compte tenu des bouleversements provoqués dans ce secteur par la vente en ligne. Les plus fortes progressions ont été enregistrées dans les secteurs de la vente des voitures (+30,4%), le transport (13,9%), la Construction (+9,6%) et l'industrie (9,4%) et les services (7,28%). L'Horeca enregistre une croissance modérée (+3,9%), mais déjà meilleure qu'il y a un an (+0,7%).

Tableau 11 - TOTAL DES STARTERS EN BELGIQUE SELON LE SECTEUR (2008-2018)

	2008	2009	2010	2011	2012	2013	2014	2015	2016	2017	2018
SERVICES	28.004	26.582	29.815	30.797	28.646	29.047	30.032	31.659	34.220	36.922	26.609
Services financiers: banques, holdings	1.205	1.266	1.721	1.850	1.458	1.463	1.638	1.780	2.207	1.785	2.036
Services financiers: assurances, fonds	973	926	801	888	916	868	1.003	780	702	707	656
Services aux entreprises	7.015	6.750	7.438	7.374	7.194	7.146	7.773	8.290	8.829	9.537	10.575
Immobilier	6.015	5.509	6.513	7.078	5.768	5.822	6.605	6.779	7.660	7.939	8.605
Communication	453	377	432	469	454	442	496	561	577	711	755
TIC	3.961	3.603	4.366	4.475	3.951	4.697	3.505	3.903	4.124	4.790	5.195
Intermédiaires du commerce	2.064	2.178	2.296	2.343	2.295	2.302	2.010	2.247	2.229	2.197	2.008
Services aux personnes	4.033	3.863	3.996	3.969	3.957	3.931	4.397	4.547	4.853	5.585	6.399
Soins de santé aux personnes	6	12	14	3	8	8	8	9	6	13	13
Services sociaux	363	417	413	544	776	566	597	560	533	522	501
Arts, spectacles et activités récréatives	1.916	1.681	1.825	1.804	1.869	1.802	2.000	2.203	2.500	3.136	2.866

	2008	2009	2010	2011	2012	2013	2014	2015	2016	2017	2018
CONSTRUCTION	8.453	7.571	8.161	9.018	8.286	8.377	8.496	8.998	9.417	9.812	10.753
d'immeubles, développement de projets de construction	1.382	1.106	1.400	1.583	1.526	1.520	1.482	1.724	1.962	1.958	2.050
Génie civil	242	256	315	391	339	306	290	320	242	205	276
Activités de construction spécialisées	6.829	6.209	6.446	7.044	6.421	6.551	6.724	6.954	7.213	7.649	8.427
INDUSTRIE	4.562	4.068	4.234	4.901	4.752	4.437	4.705	4.806	5.027	5.316	5.814
Industrie : agro	1.826	1.475	1.520	1.680	1.595	1.560	1.605	1.501	1.465	1.455	1.533
Industrie : produits alimentaires	337	310	321	394	389	347	410	460	526	582	656
Industrie : autres	2.000	1.909	2.048	2.354	2.309	2.150	2.278	2.440	2.658	2.948	3.296
Imprimeries et entreprises graphiques	399	374	345	473	459	380	412	405	378	331	329
COMMERCE DE DETAIL	6.547	6.365	6.801	6.775	6.616	7.233	7.622	7.572	7.995	8.235	8.144
Commerce de détail à l'excl. secteur automobile	6.148	6.365	6.801	6.775	6.616	7.233	7.622	7.572	7.995	8.235	8.144
HORECA	5.021	4.819	4.845	4.720	4.592	4.709	4.863	4.950	5.237	5.276	5.430
Hébergement	264	247	242	232	217	254	218	255	268	308	309
Restauration et débits de boisson	4.757	4.572	4.603	4.488	4.375	4.455	4.645	4.695	4.969	4.968	5.121
COMMERCE DE GROS	1.914	1.804	1.968	1.939	1.846	1.767	1.887	1.901	1.925	1.748	1.687
Commerce de gros à l'excl. secteur automobile	1.914	1.804	1.968	1.939	1.846	1.767	1.887	1.901	1.925	1.748	1.687
AUTOMOBILE	1.206	1.186	1.159	1.311	1.258	1.254	1.334	1.420	1.632	1.633	2.129
Secteur automobile	1206	1186	1159	1311	1258	1254	1334	1420	1632	1.633	2.129
TRANSPORT	1.693	1.400	1.493	1.609	1.443	1.457	1.475	1.688	2.089	2.718	3.096
Transport terrestre, maritime et aérien	957	722	793	903	826	842	877	1.051	1.352	1.528	1.873
Transport logistique	736	678	700	706	617	615	598	637	737	1.190	1.223
PROFESSIONS LIBERALES	7.010	8.272	10.223	11.717	11.430	10.725	12.778	13.040	13.416	14.065	15.369
Professions médicales	3.032	4.479	6.003	6.893	7.193	6.621	8.120	8.605	9.010	9.344	10.312
Professions juridiques	1.201	1.380	1.637	1.966	1.765	1.724	2.022	1.806	1.717	1.843	2.077
Professions économiques	654	567	613	699	580	586	654	578	574	591	673
Professions techniques de la construction	2.123	1.846	1.970	2.159	1.892	1.794	1.982	2.051	2.115	2.287	2.307
AUTRES/PAS CONNUS	7.667	8.008	9.013	8.433	8.107	8.465	7.915	6.537	8.819	9.356	8.082
Autres	2.265	1.244	877	926	855	762	1.038	1.132	811	853	718
Activité inconnu	1.020	1.170	1.469	1.572	1.817	1.792	2.058	2.294	2.554	3.030	3.012
Non-assignable	4.382	5.594	6.667	5.935	5.435	5.911	4.819	3.111	5.454	5.473	4.352
TOTAL	71.678	70.075	77.712	81.220	76.976	77.471	81.107	82.571	89.777	95.081	100.113

Tableau 12 - EVOLUTION PAR SECTEUR (TAUX DE CROISSANCE ANNUEL 2008-2018 – NIVEAU FEDERAL)

	2008	2009	2010	2011	2012	2013	2014	2015	2016	2017	2018
SERVICES	-1,39%	-5,08%	12,16%	3,29%	-6,98%	1,40%	3,39%	5,42%	8,09%	7,90%	7,28%
Services financiers: banques, holdings	-16,26%	5,06%	35,94%	7,50%	-21,19%	0,34%	11,96%	8,67%	23,99%	-19,12%	14,06%
Services financiers: assurances, fonds de pension	-20,70%	-4,83%	-13,50%	10,86%	3,15%	-5,24%	15,55%	-22,23%	-10,00%	0,71%	-7,21%
Services aux entreprises	4,44%	-3,78%	10,19%	-0,86%	-2,44%	-0,67%	8,77%	6,65%	6,50%	8,02%	10,88%
Immobilier	-4,01%	-8,41%	18,22%	8,67%	-18,51%	0,94%	13,45%	2,63%	13,00%	3,64%	8,39%
Communication	-18,82%	-16,78%	14,59%	8,56%	-3,20%	-2,64%	12,22%	13,10%	2,85%	23,22%	6,19%
TIC	-0,03%	-9,04%	21,18%	2,50%	-11,71%	18,88%	-25,38%	11,36%	5,66%	16,15%	8,46%
Intermédiaires du commerce	-27,48%	5,52%	5,42%	2,05%	-2,05%	0,31%	-12,68%	11,79%	-0,80%	-1,44%	-8,60%
Services aux personnes	9,03%	-4,22%	3,44%	-0,68%	-0,30%	-0,66%	11,85%	3,41%	6,73%	15,08%	14,57%
Soins de santé aux personnes	0,00%	100,00%	16,67%	-78,57%	166,67%	0,00%	0,00%	12,50%	-33,33%	116,67%	0,00%
Services sociaux	37,50%	14,88%	-0,96%	31,72%	42,65%	-27,06%	5,48%	-6,20%	-4,82%	-2,06%	-4,02%
Arts, spectacles et activités récréatives	35,50%	-12,27%	8,57%	-1,15%	3,60%	-3,58%	10,99%	10,15%	13,48%	25,44%	-8,61%
CONSTRUCTION	-15,18%	-10,43%	7,79%	10,50%	-8,12%	1,10%	1,42%	5,91%	4,66%	4,19%	9,59%
d'immeubles, développement de projets de construction	-16,95%	-19,97%	26,58%	13,07%	-3,60%	-0,39%	-2,50%	16,33%	13,81%	-0,20%	4,70%
Génie civil	-10,04%	5,79%	23,05%	24,13%	-13,30%	-9,73%	-5,23%	10,34%	-24,38%	-15,29%	34,63%
Activités de construction spécialisées	-14,99%	-9,08%	3,82%	9,28%	-8,84%	2,02%	2,64%	3,42%	3,72%	6,04%	10,17%
INDUSTRIE	-14,02%	-10,83%	4,08%	15,75%	-3,04%	-6,63%	6,04%	2,15%	4,60%	5,75%	9,37%
Industrie : agro	-9,20%	-19,22%	3,05%	10,53%	-5,06%	-2,19%	2,88%	-6,48%	-2,40%	-0,68%	5,36%
Industrie : produits alimentaires	-11,78%	-8,01%	3,55%	22,74%	-1,27%	-10,80%	18,16%	12,20%	14,35%	10,65%	12,71%
Industrie : autres	-8,26%	-4,55%	7,28%	14,94%	-1,91%	-6,89%	5,95%	7,11%	8,93%	10,91%	11,80%
Activités de construction spécialisées	-45,57%	-6,27%	-7,75%	37,10%	-2,96%	-17,21%	8,42%	-1,70%	-6,67%	-12,43%	-0,60%
COMMERCE DE DETAIL	-6,09%	3,53%	6,85%	-0,38%	-2,35%	9,33%	5,38%	-0,66%	5,59%	3,00%	-1,11%
Commerce de détail à l'excl. secteur automobile	-6,09%	3,53%	6,85%	-0,38%	-2,35%	9,33%	5,38%	-0,66%	5,59%	3,00%	-1,11%
HORECA	-0,69%	-4,02%	0,54%	-2,58%	-2,71%	2,55%	3,27%	1,79%	5,80%	0,74%	2,92%
Hébergement	-17,24%	-6,44%	-2,02%	-4,13%	-6,47%	17,05%	-14,17%	16,97%	5,10%	14,93%	0,32%
Restauration et débits de boisson	0,42%	-3,89%	0,68%	-2,50%	-2,52%	1,83%	4,26%	1,08%	5,84%	-0,02%	3,08%
COMMERCE DE GROS	-8,99%	-5,75%	9,09%	-1,47%	-4,80%	-4,28%	6,79%	0,74%	1,26%	-9,19%	-3,49%
Commerce de gros à l'excl. secteur automobile	-8,99%	-5,75%	9,09%	-1,47%	-4,80%	-4,28%	6,79%	0,74%	1,26%	-9,19%	-3,49%
AUTOMOBILE	-9,53%	-1,66%	-2,28%	13,11%	-4,04%	-0,32%	6,38%	6,45%	14,93%	0,06%	3,37%
Secteur automobile	-9,53%	-1,66%	-2,28%	13,11%	-4,04%	-0,32%	6,38%	6,45%	14,93%	0,06%	3,37%

	2008	2009	2010	2011	2012	2013	2014	2015	2016	2017	2018
TRANSPORT	-6,26%	-17,31%	6,64%	7,77%	-10,32%	0,97%	1,24%	14,44%	23,76%	30,11%	13,91%
Transport terrestre, maritime et aérien	3,13%	-24,56%	9,83%	13,87%	-8,53%	1,94%	4,16%	19,84%	28,64%	13,02%	22,58%
Transport logistique	-16,17%	-7,88%	3,24%	0,86%	-12,61%	-0,32%	-2,76%	6,52%	15,70%	61,47%	2,77%
PROFESSIONS LIBERALES	0,31%	18,00%	23,59%	14,61%	-2,45%	-6,17%	19,14%	2,05%	2,88%	4,84%	9,27%
Professions médicales	0,00%	47,72%	34,03%	14,83%	4,35%	-7,95%	22,64%	5,97%	4,71%	3,71%	10,36%
Professions juridiques	-2,20%	14,90%	18,62%	20,10%	-10,22%	-2,32%	17,29%	-10,68%	-4,93%	7,34%	12,70%
Professions économiques	2,67%	-13,30%	8,11%	14,03%	-17,02%	1,03%	11,60%	-11,62%	-0,69%	2,96%	13,87%
Professions techniques de la construction	1,53%	-13,05%	6,72%	9,59%	-12,37%	-5,18%	10,48%	3,48%	3,12%	8,13%	0,87%
AUTRES/PAS CONNUS	15,90%	4,45%	12,55%	-6,44%	-3,87%	4,42%	-6,50%	-17,41%	34,91%	6,09%	-13,62%
Autres	19,09%	-45,08%	-29,50%	5,59%	-7,67%	-10,88%	36,22%	9,06%	-28,36%	5,18%	-15,83%
Activité inconnu	-6,16%	14,71%	25,56%	7,01%	15,59%	-1,38%	14,84%	11,47%	11,33%	18,64%	-0,59%
Non-assignable	20,85%	27,66%	19,18%	-10,98%	-8,42%	8,76%	-18,47%	-35,44%	75,31%	0,35%	-20,48%
TOTAL	-3,29%	-2,24%	10,90%	4,51%	-5,23%	0,64%	4,69%	1,81%	8,73%	5,91%	5,29%

Top 25 des secteurs d'activité des starters : Les bureaux de Conseil en numéro 1, les soins infirmiers numéro 2.

Si l'on observe chaque entreprise selon son code NACE, on observe que l'activité de conseil pour les affaires et autres conseils de gestion est avec ses 4.746 créations celle qui compte le plus de nouvelles entreprises. Ce secteur arrive en tête des créations d'entreprises lors des 10 dernières années. En second lieu, viennent les activités de revalidation ambulatoire avec 2.355 starters. La troisième place est pour les activités de conseil en informatique, qui ne cessent

de s'accroître, avec 2.304 débuts d'activité. C'est un indicateur de la demande croissante de services informatiques, liés à la digitalisation croissante de la société. Le top 5 est complété par le secteur des activités de soins infirmiers (2.117 nouvelles entreprises) et les soins de beauté qui enregistrent 2.094 créations. Il faut noter l'exclusion du commerce de détail de ce top 5.

Tableau 13 – Top 25 des secteurs d'activité des starters pour 2008-2018 - Belgique

Description	2008	2009	2010	2011	2012	2013	2014	2015	2016	2017	2018
Conseil pour les affaires et autres conseils de gestion	3.630	3.346	3.852	4.094	3.120	3.134	3.612	3.512	4.141	4.292	4.746
Activités de revalidation ambulatoire	400	674	926	1.192	1.461	1.522	1.887	2.116	2.223	2.250	2.355
Conseil informatique	1.414	1.156	1.292	1.485	1.204	1.277	1.488	1.557	1.648	1.976	2.304
Activités des praticiens de l'art infirmier	522	866	1.297	1.626	1.824	1.517	1.930	1.905	1.936	1.932	2.117
Soins de beauté	1.190	1.044	1.215	1.162	1.285	1.287	1.299	1.345	1.464	1.689	2.094
Activités des sociétés holding	1.043	1.119	1.620	1.717	1.344	1.340	1.509	1.655	2.091	1.646	1.878
Restauration à service restreint	1.406	1.447	1.551	1.490	1.532	1.556	1.624	1.713	1.810	1.833	1.847
Autres activités de soutien aux entreprises n.c.a.	1.029	1.037	1.154	1.043	986	894	1.060	1.123	1.208	1.437	1.833
Activités des avocats	960	1.124	1.388	1.480	1.406	1.424	1.642	1.465	1.316	1.461	1.614
Autres commerces de détail hors magasin, éventaires ou marchés	429	643	807	979	1.165	1.479	1.709	1.667	1.673	1.823	1.562
Activités des médecins spécialistes	360	732	1.018	1.036	858	747	1.031	995	1.108	1.102	1.469
Commerce de détail par correspondance ou par Internet	280	306	380	484	545	734	738	882	1.044	1.288	1.447
Services d'aménagement paysager	1.133	1.023	1.085	1.078	1.033	1.068	1.050	1.143	1.286	1.333	1.446
Conseil en relations publiques et en communication	587	615	707	917	884	930	1.124	1.163	1.165	1.203	1.313
Coiffure	818	855	819	802	828	860	904	952	1.043	1.141	1.301
Autres activités de construction spécialisées	818	653	690	656	740	925	1.034	1.039	1.011	1.181	1.287
Enseignement de disciplines sportives et d'activités de loisirs	280	308	427	475	608	620	708	867	954	1.213	1.249
Construction générale de bâtiments résidentiels	831	728	903	956	935	969	957	1.083	1.218	1.178	1.243
Restauration à service complet	1.115	936	885	977	942	986	1.052	1.035	1.174	1.146	1.233

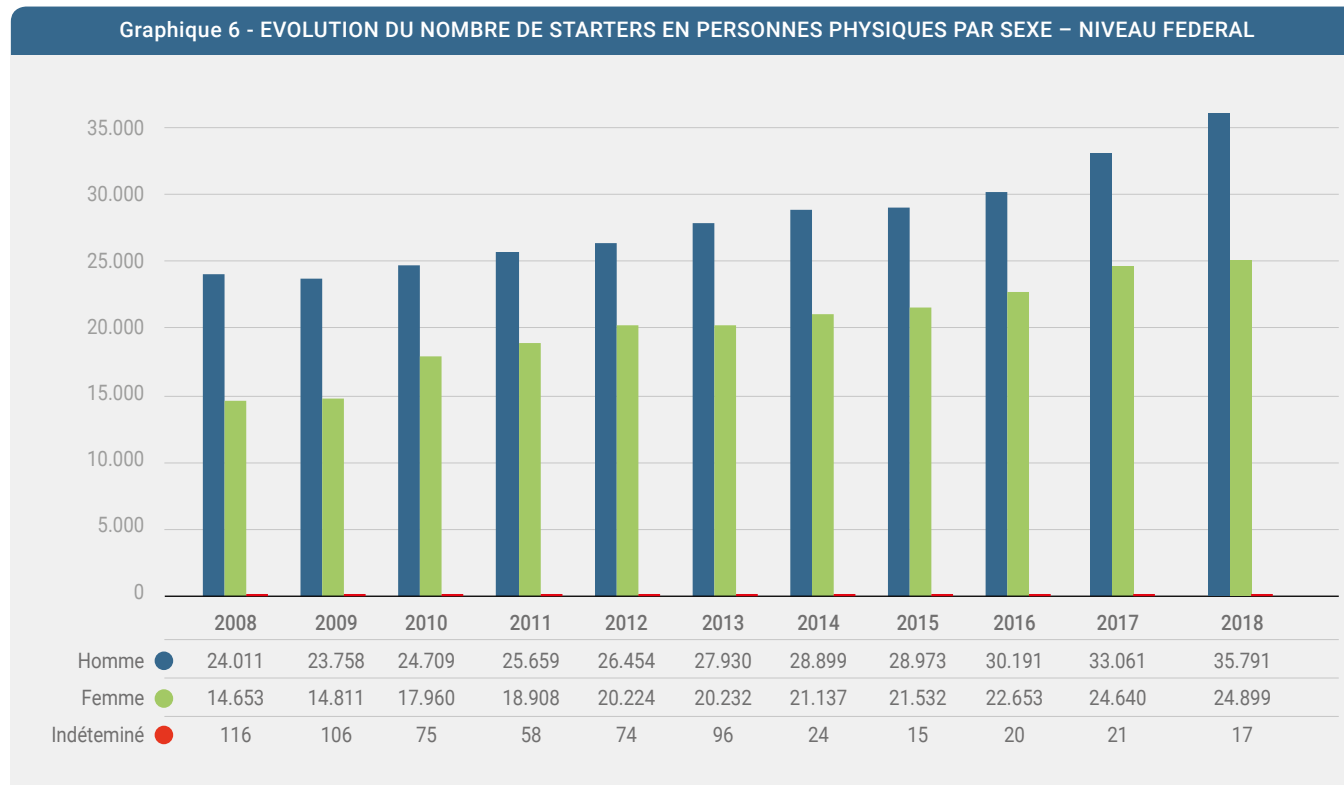
Description	2008	2009	2010	2011	2012	2013	2014	2015	2016	2017	2018
Programmation informatique	599	481	532	677	648	664	849	873	978	1.035	1.228
Autres formes d'enseignement	430	528	665	723	837	788	851	1.004	1.138	1.255	1.226
Cafés et bars	1.698	1.682	1.626	1.504	1.398	1.417	1.368	1.290	1.279	1.201	1.185
Travaux d'installation électrotechnique de bâtiment	1.160	1.004	1.040	1.147	934	919	919	958	1.042	1.116	1.130
Activités d'architecture de construction	1.077	833	926	1.027	946	938	1.024	996	1.057	1.113	1.074
Travaux de menuiserie	904	847	842	962	816	811	874	937	878	1.040	1.065

Le rapport hommes-femmes s'établit à 59-41%

Tableau 14 – Evolution du nombre de starters en personnes physiques et parts relatives par sexe (Belgique 2008-2018)

	Hommes	Femmes	indéterminé	Totaal
2008	24.011	14.653	116	38.780
	61,92%	37,78%	0,30%	
2009	23.758	14.811	106	38.675
	61,43%	38,30%	0,27%	
2010	24.709	17.960	75	42.744
	57,81%	42,02%	0,18%	
2011	25.659	18.908	58	44.625
	57,50%	42,37%	0,13%	
2012	26.454	20.224	74	46.752
	56,58%	43,26%	0,16%	
2013	27.930	20.232	96	48.258
	57,88%	41,92%	0,20%	
2014	28.899	21.137	24	50.060
	57,73%	42,22%	0,05%	
2015	28.973	21.532	15	50.520
	57,35%	42,62%	0,03%	
2016	30.191	22.653	20	52.864
	57,11%	42,85%	0,04%	
2017	33.061	24.640	21	57.722
	57,28%	42,69%	0,04%	
2018	35.791	24.899	17	60.707
	58,96%	41,02%	0,03%	

Pour les entreprises nouvellement créées qui adoptent la forme personne physique, on peut faire la distinction entre hommes et femmes. La part des femmes parmi les personnes physiques ayant créé une entreprise recule de 2% et s'établit à 41%. En 2018, 24.899 femmes ont créé une entreprise contre 35.791 hommes. Par rapport à 2017, on a observé 8,3% de créations en plus chez les hommes, contre 1,1% chez les femmes. Cette évolution a de nouveau accentué l'écart homme-femme dans les créations d'entreprise.



Deux entreprises créées sur 3 survivent après 5 ans

Après cinq ans, 66,7% des entreprises créées sont encore actives. Concrètement, parmi les 81.107 entreprises qui ont débuté leurs activités en 2014, 54.105 sont encore actives au début de l'année 2018. Cela implique aussi que 33,3% ou encore à peu près 27.000 entreprises ne survivent pas à leurs cinq premières années d'existence. On a un très léger accroissement, voire un statut quo du taux de survie à 5 ans qui était de 66,3% il y a un an. Si nous élargissons l'horizon jusqu'en 2008, seules 52,7% des entreprises créées cette année-là, sont encore actives aujourd'hui. Après 10 ans, seules un peu plus de la moitié des entreprises restent en vie.

Lorsqu'une entreprise survit à ses 5 premières années, la probabilité qu'elle arrête ses activités diminue de manière substantielle. Le taux de survie à un an s'établit à 94,25%, ce qui signifie que 5,75% des entreprises créées au cours de l'année arrêtent leurs activités au cours de cette même année.

Les arrêts d'activité peuvent être des faillites ou des suppressions de la base de données de l'administration de la TVA. Les autres possibilités incluent la dissolution, le décès du propriétaire ou la cessation volontaire.

Remarque : lorsqu'une entreprise en personne physique est transformée en société, on considère dans les statistiques que son propriétaire a arrêté son activité. Cette considération n'est pas présente dans l'entreprise qui continue de fonctionner sous une forme juridique différente ; cette transformation n'est pas enregistrée dans la BCE. Les réelles chances de survie d'une entreprise sont par conséquent un peu plus élevées que les chiffres qui ressortent des statistiques.

Tableau 15 – Arrêts d'activité et taux de survie selon l'année de création (2008-2018)

Année de création	Total Starters	Faillites	Dissoute	Fractionnée	Clôture de liquidation	Arrêt d'activité	Décès du propriétaire	N'est plus soumis à la TVA	Supprimé par l'administration de la TVA	Total des arrêts	TAUX DE SURVIE
2008	71 678	6 864	382	1	4 019	4 970	20	1 267	16 371	33 894	52,71%
2009	70 075	6 152	350	0	3 554	6 303	21	1 355	14 032	31 767	54,67%
2010	77 712	6 194	355	1	3 685	7 861	12	1 726	13 583	33 417	57,00%
2011	81 220	5 621	314	0	3 752	8 341	12	2 533	11 822	32 395	60,11%
2012	76 976	4 683	225	1	2 765	8 573	10	2 950	10 440	29 647	61,49%
2013	77 471	3 997	215	0	2 198	8 722	7	1 041	13 287	29 467	61,96%
2014	81 107	3 228	189	2	1 750	7 809	5	0	14 015	26 998	66,71%
2015	82 571	2 296	137	0	1 358	5 875	2	0	14 032	23 700	71,30%
2016	89 850	1 484	86	0	993	4 895	0	0	10 994	18 452	79,46%
2017	95 080	597	39	0	536	3 685	3	0	8 965	13 825	85,46%
2018	100 113	71	4	0	107	1 852	1	0	3 724	5 759	94,25%

Les starters du Brabant wallon ont les meilleures chances de survie après 5 ans

Le taux de survie des entreprises créées après 5 ans est de 64,24%. En dehors du Brabant wallon (68,65%) dont le taux de survie à 5 ans est comparable et même meilleur que celui des provinces flamandes, les autres provinces wallonnes se caractérisent par de plus faibles taux de survie. En effet, derrière la province de Namur (67,8%) et celle de Luxembourg (65,58%), celle de Liège (62,58%), le Hainaut est la province la plus meurtrière pour les entreprises avec un taux de survie à 5 ans de 61,93%. L'année dernière cette place revenait à la province de Liège.

Le taux de survie en Flandre s'établit à 66,65%. Ce chiffre est très au-dessus de celui de la Wallonie et de Bruxelles dont les taux de survie à 5 ans affichent 64,24% et 63,87% respectivement.

En Flandre, les taux de survie à 5 ans sont assez homogènes. La Flandre occidentale et le Brabant flamand ont des taux de survie à cinq ans les plus élevés avec 68,5% et 67,97% respectivement. La province d'Anvers avec 65,2% d'entreprises qui survivent à leurs cinq premières années enregistre le score le plus faible du côté flamand.

Tableau 16 – taux de survie de starters à 5 ans et par secteur selon la province (Base=2014)

Année de création	Total Starters	Faillites	Dissoute	Fractionnée	Clôture de liquidation	Arrêt d'activité	Décès du propriétaire	N'est plus soumis à la TVA	Supprimé par l'administration de la TVA	Total des arrêts	TAUX DE SURVIE
Flandre occidentale	8.266	242	15	0	199	766	1	0	1.381	2.604	68,50%
Flandre orientale	9.800	353	33	0	262	956	0	0	1.766	3.370	65,61%
Anvers	12.952	550	22	0	414	1.199	2	0	2.320	4.507	65,20%
Limbourg	5.758	226	9	0	114	538	0	0	997	1.884	67,28%
Brabant flamand	7.497	150	16	0	178	675	1	0	1.381	2.401	67,97%
Brabant wallon	3.378	96	10	0	61	265	0	0	627	1.059	68,65%
Hainaut	7.266	318	36	0	138	912	0	0	1.363	2.767	61,92%
Namur	3.021	89	7	0	32	337	0	0	507	972	67,83%
Liège	6.734	317	8	0	80	845	1	0	1.269	2.520	62,58%
Luxembourg	1.469	41	5	0	16	150	0	0	291	503	65,76%
Région flamande	44.273	1.521	95	0	1.167	4.134	4	0	7.845	14.766	66,65%
Région Bruxelles-Capitale	11.205	846	28	2	256	891	0	0	2.025	4.048	63,87%
Région wallonne	21.868	861	66	0	327	2.509	1	0	4.057	7.821	64,24%
Belgique	81.107	3.228	189	2	1.750	7.809	5	0	14.015	26.998	66,71%

Les professions libérales ont les meilleurs taux de survie, l'horeca le pire

Lorsqu'on analyse le taux de survie des entreprises selon le secteur, le plus élevé est enregistré au sein des professions libérales, si on considère l'ensemble du pays. De toutes les entreprises créées dans ce secteur il y a 5 ans, 84,9% sont encore actives. L'industrie et le Commerce de Gros enregistrent aussi des taux de survie élevés de l'ordre de 80,1% et 79,1% respectivement.

Le secteur de l'Horeca est celui où le taux de survie à cinq ans des entreprises est le plus faible. Ainsi à peine plus de 60,8% de ces entreprises sont encore actives cinq ans après leur création. Le second secteur avec le moins d'entreprises qui survivent à leurs 5 premières années est le Commerce de Détail (64,8%).

Si l'on élargit l'horizon à 10 ans, une entreprise sur trois (créée en 2007) est encore active dans l'Horeca, 41,8% dans les transports et 43,4% dans le Commerce de Détail, soit moins de la moitié.

Tableau 17 – Taux de survie des entreprises selon le secteur et l'année de création (2008-2018)

	2008	2009	2010	2011	2012	2013	2014	2015	2016	2017	2018
SERVICES	54,1%	55,8%	58,8%	62,6%	63,4%	63,4%	68,7%	72,7%	80,0%	85,5%	95,6%
Services aux entreprises	49,7%	52,4%	54,9%	58,7%	60,8%	62,0%	65,2%	68,9%	78,8%	84,8%	94,3%
Immobilier	63,5%	63,4%	67,8%	70,3%	70,3%	70,7%	74,1%	78,0%	81,5%	86,2%	96,0%
Communication	54,9%	57,5%	60,7%	72,5%	66,4%	75,4%	78,9%	79,5%	80,3%	87,1%	98,0%
TIC	43,9%	43,2%	45,7%	50,4%	51,9%	49,1%	66,2%	68,6%	79,6%	86,2%	94,2%
Intermédiaires du commerce	34,8%	38,4%	41,0%	44,7%	44,2%	46,8%	55,0%	58,1%	77,1%	84,9%	93,9%
Services aux personnes	53,7%	56,5%	59,7%	61,8%	64,9%	64,9%	67,1%	71,9%	78,9%	85,1%	95,3%
Soins de santé aux personnes	71,4%	82,4%	72,2%	83,3%	66,7%	66,7%	81,3%	87,5%	90,0%	89,5%	100,0%
Services sociaux	67,4%	62,2%	67,1%	68,3%	67,9%	64,3%	55,9%	58,5%	76,9%	84,9%	98,3%
Arts, spectacles et activités récréatives	57,3%	61,3%	64,1%	69,2%	71,0%	72,8%	75,1%	79,1%	80,8%	85,5%	97,3%
CONSTRUCTION	51,7%	54,1%	57,9%	61,3%	62,1%	66,5%	71,4%	77,1%	79,8%	85,1%	97,1%
Construction d'immeubles, développement de projets de construction	54,8%	53,0%	61,1%	66,3%	64,1%	70,5%	75,5%	81,2%	81,3%	85,1%	98,0%
Génie civil	40,2%	49,7%	54,8%	58,2%	57,7%	63,7%	68,3%	73,3%	75,5%	83,3%	97,7%
Activités de construction spécialisées	51,5%	54,5%	57,3%	60,4%	61,8%	65,7%	70,6%	76,2%	79,5%	85,2%	96,9%

	2008	2009	2010	2011	2012	2013	2014	2015	2016	2017	2018
INDUSTRIE	61,4%	63,5%	66,1%	68,2%	69,1%	72,9%	75,3%	79,0%	80,4%	84,9%	96,6%
Industrie : agro	70,5%	76,9%	79,7%	82,1%	82,2%	83,6%	83,1%	87,5%	83,6%	82,5%	97,7%
Industrie : produits alimentaires	52,3%	50,6%	57,2%	60,4%	57,3%	66,8%	75,1%	73,1%	78,9%	87,9%	95,4%
Industrie : autres	56,4%	56,5%	58,6%	61,3%	63,0%	66,8%	71,4%	74,6%	78,6%	85,8%	96,4%
Imprimeries et entreprises graphiques	47,7%	53,5%	54,7%	56,2%	60,6%	65,9%	64,8%	75,9%	80,8%	84,4%	95,6%
HORECA	33,5%	35,9%	38,1%	42,7%	46,0%	48,1%	55,0%	61,1%	77,6%	86,4%	94,3%
Hébergement	64,2%	59,5%	61,6%	69,2%	72,1%	64,4%	76,3%	80,6%	79,9%	86,7%	97,8%
Restauration et débits de boisson	31,7%	34,6%	36,8%	41,3%	44,7%	47,2%	54,0%	59,9%	77,4%	86,4%	94,1%
COMMERCE DE GROS	57,4%	57,4%	61,7%	64,1%	67,1%	70,6%	75,3%	80,4%	82,5%	86,6%	97,5%
Commerce de gros à l'excl. secteur automobile	59,4%	61,9%	62,0%	67,0%	70,5%	73,5%	79,1%	85,1%	91,7%	92,5%	98,2%
AUTOMOBILE	54,6%	56,9%	59,5%	63,5%	65,5%	69,6%	75,2%	81,9%	88,2%	90,1%	96,7%
Secteur automobile	57,4%	57,4%	61,7%	64,1%	67,1%	70,6%	75,3%	80,4%	82,5%	86,6%	97,5%
TRANSPORT	41,8%	42,9%	46,0%	52,7%	54,7%	59,2%	63,6%	70,5%	78,5%	86,7%	92,5%
Transport terrestre, maritime et aérien	47,8%	47,8%	52,7%	58,9%	59,8%	65,7%	69,3%	75,6%	80,0%	86,0%	96,1%
PROFESSIONS LIBERALES	66,8%	72,2%	75,3%	73,0%	73,2%	72,7%	72,3%	75,8%	80,6%	85,2%	97,8%
Professions médicales	73,0%	78,7%	79,7%	76,2%	75,6%	73,8%	72,1%	74,9%	80,3%	85,1%	98,5%
Professions juridiques	67,4%	67,1%	70,1%	69,1%	67,4%	67,9%	69,9%	75,8%	81,3%	85,9%	95,9%
Professions économiques	64,8%	72,1%	75,0%	77,9%	77,2%	78,9%	83,2%	85,9%	80,9%	85,9%	98,1%
Professions techniques de la construction	58,2%	60,6%	66,2%	65,2%	68,5%	71,0%	72,4%	76,7%	81,2%	85,1%	96,0%
AUTRES/PAS CONNUS	68,4%	65,3%	58,7%	61,2%	66,6%	65,2%	72,8%	75,8%	79,5%	85,5%	84,5%
Autres	57,7%	59,1%	62,8%	63,7%	66,2%	67,0%	67,7%	71,7%	81,0%	84,0%	95,8%
Activité inconnu	70,8%	64,7%	55,3%	58,3%	64,2%	60,0%	69,6%	68,1%	76,6%	85,8%	71,9%
Non-assignable	67,4%	71,0%	69,7%	69,3%	74,9%	79,2%	83,8%	89,5%	82,9%	86,5%	98,9%

9,0% des entreprises créées en 2018 ont engagé du personnel dans la même année

De toutes les entreprises ayant débuté leurs activités en 2018, 9,0% ont engagé du personnel au cours de la même année. Cette proportion est légèrement plus faible que celle enregistrée en 2017 (9,0%). Parmi eux, 7,8% ont entre 1 et 4 travailleurs et 1,1% plus de 4 travailleurs. Parmi les entreprises encore actives 5 ans après leur création, seule une sur 10 a au moins un travailleur. Cette proportion est très faible par rapport aux 13,55% enregistrés il y a un an. Si on étend l'horizon à 10 ans, près d'une entreprise créée en 2008, et qui est encore active, sur cinq (21,4%) a du personnel en service. C'est moins que les 22,5% enregistré l'année dernière pour les entreprises ayant le même âge

Le fait que les entrepreneurs créent eux-mêmes leur emploi n'est pas repris ici. Seul l'emploi salarié connexe est considéré.

En Wallonie, et à Bruxelles, les entreprises créées engagent beaucoup plus au cours de leurs premières années d'existence qu'en Flandre. En 2018, 10,92% des entreprises qui ont débutés en Wallonie ont engagé au moins un salarié dans l'année. Cette proportion est de 9,98% à Bruxelles, là où elle n'atteint que 8,61% en Flandre. Après 5 ans, 11,5% des entreprises wallonnes encore actives ont au moins un salarié. C'est comparable à la région de Bruxelles (11,1%) et la Flandre (10,2%).

Nous remarquons que la part des entreprises ayant du personnel après avoir survécu à leurs 5 premières années est en recul dans les trois régions par rapport à l'année dernière. Ces dernières étaient de 14,18% en Wallonie, 15,37% à Bruxelles et 12,7% en Flandre l'année dernière.

Tableau 18 – Starters actifs selon le nombre de travailleurs salariés en Belgique

	2008	2009	2010	2011	2012	2013	2014	2015	2016	2017	2018
0 travailleurs ou indéterminé	30.665	32.069	37.689	42.667	42.726	44.329	51.849	57.799	68.657	81.443	85.901
de 1 à 4 travailleurs	6.886	6.513	7.035	7.163	6.275	6.089	5.658	5.419	7.281	7.631	7.453
de 5 à 9 travailleurs	839	740	779	761	583	522	457	447	562	557	643
de 10 à 19 travailleurs	370	312	362	307	268	232	183	156	228	194	245
de 20 à 49 travailleurs	160	179	194	176	133	83	79	92	90	94	74
de 50 à 99 travailleurs	59	51	42	35	29	12	14	18	7	16	22
de 100 à 199 travailleurs	23	18	26	13	15	8	4	9	7	7	11
de 200 à 499 travailleurs	10	15	8	6	8	1	6	3	9	1	2
de 500 à 999 travailleurs	6	3	2	1	1	2	-	1	1	1	1
plus de 1000 travailleurs	2	1	-	-	1	1	-	-	-	-	-

Tableau 19 – Starters actifs selon le nombre de travailleurs salariés en Flandre

	2008	2009	2010	2011	2012	2013	2014	2015	2016	2017	2018
0 travailleurs ou indéterminé	18.422	18.490	21.532	24.134	23.523	23.872	28.640	32.780	38.376	45.290	50.614
de 1 à 4 travailleurs	4.022	3.671	3.847	3.718	3.121	3.025	2.863	2.612	3.450	3.788	3.944
de 5 à 9 travailleurs	504	434	430	434	289	288	255	236	310	309	374
de 10 à 19 travailleurs	214	169	200	182	145	129	101	82	129	110	135
de 20 à 49 travailleurs	81	89	92	96	79	44	48	50	46	48	37
de 50 à 99 travailleurs	29	22	24	26	19	5	13	15	6	7	16
de 100 à 199 travailleurs	13	10	19	9	10	1	3	7	5	5	6
de 200 à 499 travailleurs	2	10	6	5	5	-	3	2	5	-	2
de 500 à 999 travailleurs	2	2	2	1	1	-	-	1	1	-	-
plus de 1000 travailleurs	1	1	-	-	1	-	-	-	-	-	-

Tableau 20 – Starters actifs selon le nombre de travailleurs salariés en Wallonie

	2008	2009	2010	2011	2012	2013	2014	2015	2016	2017	2018
0 travailleurs ou indéterminé	7.888	8.066	9.569	11.082	11.344	11.767	13.272	14.406	16.500	20.260	20.397
de 1 à 4 travailleurs	1.914	1.817	2.064	2.082	1.829	1.711	1.529	1.534	2.145	2.226	1.965
de 5 à 9 travailleurs	238	202	221	217	190	139	134	144	141	166	185
de 10 à 19 travailleurs	106	90	115	73	81	63	43	49	69	53	67
de 20 à 49 travailleurs	50	59	64	42	32	24	20	24	30	31	18
de 50 à 99 travailleurs	21	12	9	4	4	6	-	1	1	5	3
de 100 à 199 travailleurs	4	4	2	1	2	2	-	-	1	2	1
de 200 à 499 travailleurs	4	1	-	-	1	-	2	-	1	-	-
de 500 à 999 travailleurs	1	-	-	-	-	-	-	-	-	-	1
plus de 1000 travailleurs	1	-	-	-	-	-	-	-	-	-	-

Tableau 21 – Starters actifs selon le nombre de travailleurs salariés à Bruxelles

	2008	2009	2010	2011	2012	2013	2014	2015	2016	2017	2018
0 travailleurs ou indéterminé	3.345	3.311	4.201	5.082	5.440	6.000	6.985	7.784	8.986	10.588	11.134
de 1 à 4 travailleurs	793	780	840	993	914	945	766	781	1.127	1.059	1.041
de 5 à 9 travailleurs	91	94	116	101	94	84	62	54	100	72	78
de 10 à 19 travailleurs	49	48	44	47	40	37	38	22	28	28	40
de 20 à 49 travailleurs	29	30	37	34	19	14	10	17	13	10	15
de 50 à 99 travailleurs	9	17	9	5	5	1	1	2	-	3	2
de 100 à 199 travailleurs	6	4	5	3	3	5	1	2	-	-	4
de 200 à 499 travailleurs	4	4	2	1	2	1	1	1	3	1	-
de 500 à 999 travailleurs	3	1	-	-	-	2	-	-	-	1	-
plus de 1000 travailleurs	-	-	-	-	-	1	-	-	-	-	-

La santé financière des entreprises créées en 2014 après 5 ans

Dans la cohorte des entreprises créées en 2014, et toujours actives, nous analysons, sur base d'une série de clignotants préalablement choisis, dans quelle mesure une entreprise doit être considérée comme saine financièrement ou non. Ce sont des indicateurs que l'on retrouve structurellement dans les entreprises. Les indicateurs purement financiers, en relation avec les chiffres issus des comptes annuels des entreprises, sont détectés pour les entreprises qui déposent des comptes annuels. Les autres indicateurs sont testés pour toutes les entreprises. Il va donc de soi qu'il est plus facile de calculer des indicateurs pour les sociétés que pour les entreprises en personne physique.

Les paramètres que nous avons définis comme indicateurs sont :

- Fonds propres inférieurs à 50% du capital
- Liquidités inférieures à 0,5
- Protêts/ chèques à découvert
- Dettes vis-à-vis de l'ONSS ou du fisc venues à échéance indiquées dans le rapport annuel
- Taux d'endettement général supérieur à 100%
- Citations par l'ONSS
- Rentabilité négative durant deux exercices consécutifs
- Aucune publication des comptes annuels pour les deux derniers exercices consécutifs
- Chef d'entreprise signalé dans la même fonction dans une entreprise en faillite
- Avis de crédit négatif pour le montant limite de base
- FiTo@-mètre fortement négatif
- Plusieurs citations endéans une année
- Désignation d'un administrateur provisoire
- Dossiers de recouvrement de créances
- Entreprises assignées par l'ONSS, l'INASTI et/ou le Fonds de sécurité d'existence

Sur base de ces indicateurs et du Multiscore Graydon, une analyse est réalisée sur les sociétés et les entreprises exerçant en personne physique qui ont commencé leurs activités en 2014. D'une part, les entreprises sont observées par rapport à la présence des indicateurs mentionnés ci-dessus, et d'autre part elles sont également classées suivant le Multiscore Graydon.

Le Multiscore est un indice qui classe les entreprises selon une échelle de 0 à 100. C'est un indicateur des possibles difficultés financières mais aussi des perspectives de croissance. Nous utilisons l'indice afin de répartir les entreprises en catégories de risques. Plus le score est élevé, plus l'entreprise est saine et plus ses perspectives de croissance sont importantes. Des scores inférieurs à 20 correspondent à une situation financière instable, un risque augmenté de faillite et un potentiel de croissance limité. Des scores au-delà de 20 signifient une situation relativement saine, et jusqu'à très saine pour les scores au-delà de 80.

Graphique 7 - Parts relatives des entreprises créées en 2014 selon le nombre de clignotants (Fédéral)

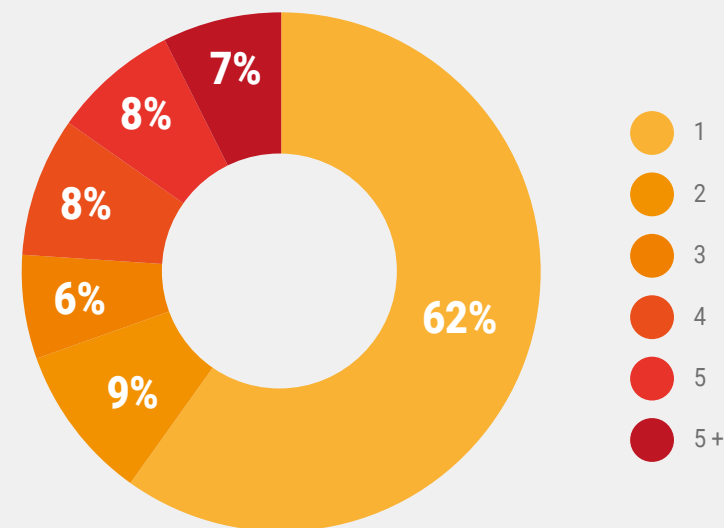


Tableau 22 - Effectif et parts relatives des entreprises créées en 2014 selon le nombre de clignotants (Fédéral)

Nombre de signaux	PERSONNES PHYSIQUES			SOCIÉTÉS			TOTAL		TOTAL EXCL. 0 SIGNAL
	Effectifs	% du Total	% colonne	Effectifs	% du Total	% colonne	Effectifs	% du Total	% du Total
0	27.747	51,32%	99,38%	14.277	26,41%	54,60%	42.024	77,72%	
1	169	0,31%	0,61%	7.262	13,43%	27,77%	7.431	13,74%	61,7%
2	4	0,01%	0,01%	1.154	2,13%	4,41%	1.158	2,14%	9,6%
3				697	1,27%	2,63%	687	1,27%	5,7%
4				1.028	1,90%	3,93%	1.028	1,90%	8,5%
5				941	1,74%	3,60%	941	1,74%	7,8%
5+				800	1,48%	3,06%	800	1,48%	6,6%
Totaal	27.920	51,64%		26.149	48,36%		54.069		100%

Tableau 23 - Répartition des entreprises encore actives créées en 2014 selon le multiscore (fédéral)

Classe de risque	PERSONNES PHYSIQUES			SOCIÉTÉS			TOTAL	
	Effectifs	% du Total	% du Total	Effectifs	% du Total	% du Total	Effectifs	% du Total
0	251	0,46%	0,90%	2.717	5,03%	10,39%	2.968	5%
1-19	16	0,03%	0,06%	2.377	4,40%	9,09%	2.393	4%
20-39	112	0,21%	0,40%	5.271	9,75%	20,16%	5.383	10%
40-59	21.775	40,27%	77,99%	8.040	14,87%	30,75%	29.815	55%
60-79	5.766	10,66%	20,65%	5.509	10,19%	21,07%	11.275	21%
80-100	0	0,00%	0,00%	2.235	4,13%	8,55%	2.235	4%
Totaal	27.920	51,64%		26.149	47,39%	100	54.069	100%

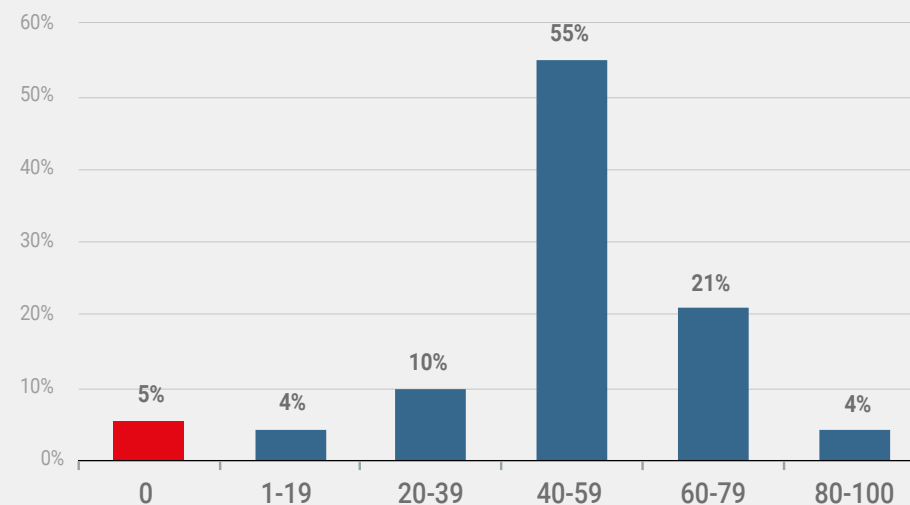
Parmi les 54.069 entreprises encore actives, ayant démarré leurs activités en 2014, 11.245 ou 20,7% possèdent un ou plusieurs des indicateurs mentionnés ci-dessus. Près de 8 entreprises sur 10 n'ont donc aucun clignotant financier. Si nous faisons la distinction entre personnes physiques et sociétés, on constate des différences remarquables.

Les entreprises exerçant en personne physique enregistrent de bons résultats sur le Multiscore. Cela n'est pas uniquement dû au fait que les personnes physiques ne déposent pas de comptes annuels. D'une part, il doit être établi qu'une entreprise individuelle, contrairement à un malentendu répandu, a une probabilité de défaillance significativement inférieure à toute forme d'entreprise (la responsabilité conjointe et solidaire est sans aucun doute un facteur ici). D'un autre côté, Graydon détecte plus que suffisamment de signaux pour garder le contact avec les entreprises en personnes physiques. De plus, le calcul du Multiscore prend également en compte le comportement de paiement activement collecté par Graydon afin d'obtenir une image claire et à jour de la position de liquidité actuelle.

S'agissant des sociétés, on constate que 54,6% d'entre elles ne présentent aucun des signaux considérés. 27,77% présentent un signal et 17,63% deux signaux ou plus. Une faible proportion de celles-ci enregistre jusqu'à 5 signaux (3,06%).

Si nous nous focalisons sur le Multiscore, nous nous apercevons que 9 entreprises sur 10 créées en 2014 (90,1%) et encore actives obtiennent un score supérieur à 20/100. 2.235 entreprises atteignent un score de plus de 80 sur 100, ce qui signifie qu'elles sont cataloguées comme très saines. Nous constatons également que 5.361 ou 9,91% des entreprises ayant démarré en 2014 sont dans une situation économique et financière difficile (score inférieur à 20). On a aussi une différence entre les entreprises en personne physique et celles en société. 19,5% des sociétés ont un score compris entre 0 et 20, ce qui signifie une situation économique difficile. Cette proposition est très faible et s'établit à 0,49% pour les personnes physiques.

Graphique 8 – Répartition des entreprises créées en 2014 selon le Multiscore (Fédéral)



Croissante nette de l'entrepreneuriat

Dans les chapitres précédents, nous avons analysé uniquement les créations d'entreprises. A côté de ces créations, plusieurs entreprises ferment aussi leurs portes dans le même temps. Il est donc important dans le cadre d'une étude comme celle-ci de comparer les créations et les cessations d'activité, afin d'obtenir un indicateur de la croissance nette de l'effectif des entreprises en Belgique, dans les différentes régions et dans les différents secteurs. Nous nous arrêtons aux années 2017 et 2018 dans cette publication.

Pour cela, nous comparons pour une même année les effectifs des entreprises qui ont été créées et les effectifs des entreprises qui ont fermés leurs portes. Le résultat nous donne la croissance nette du nombre d'entreprises, à la fois en termes absolu et en termes relatifs par rapport à la population des entreprises. On part donc de la population observée en début d'année précédente (Dans ce cas, c'est la situation dans la Banque-Carrefour des entreprises au 1er janvier 2016 et au 1er janvier 2017, pour avoir la croissance nette de 2017).

Nous choisissons délibérément de ne pas utiliser l'ensemble des données de la Banque Carrefour des entreprises comme référence. En effet, Graydon a montré dans certaines études précédentes que certaines données de l'administration de la BCE comptaient encore aujourd'hui des entités qui créées depuis des années. De plus les entités enregistrées à la BCE doivent souvent être corrigées. Par exemple, sur base de la méthode Graydon nous devons constater que des milliers d'entreprises sont considérées comme étant 'actives' là ou en réalité elles ont été dissoutes ou mises en faillite il y a longtemps déjà .

3. Le lecteur qui souhaite avoir plus de documentation sur l'évolution de la croissance nette des entreprise peut se référer à l'étude : 'evolutie in het bedrijvenlandschap' (augustus 2015) : http://public.graydon.be/sites/graydon/files/uploads/GraydonBE_Evoluties-In-Het-Bedrijvenlandschap-2015.pdf. Les chiffres présentés ici peuvent être considérés comme une mise à jour de ceux publiés dans le cadre de cette étude, concernant les entreprises que nous considérons comme des PME.

4. Voir l'étude Graydon : 'evolutie in het bedrijvenlandschap' (augustus 2015) : http://public.graydon.be/sites/graydon/files/uploads/GraydonBE_Evoluties-In-Het-Bedrijvenlandschap-2015.pdf, pp. 10, 12, 46

Croissante nette en Belgique et dans les régions

A côté des 100.113 nouvelles entreprises créées en Belgique (2018), on a enregistré 77.504 fermetures d'entreprises. En net, cela nous ramène à 22.607 entités. Entre 2016 et 2017, on a donc enregistré un accroissement de 1,88% de l'effectif total des entreprises en Belgique. Cette évolution est la plus moins importante que celle enregistrée l'année dernière. Entre 2016 et 2017, on a ainsi observé une augmentation de 2,45% de l'effectif des entreprises. Cet accroissement était de 1,57% entre 2014 et 2015 et de 0,57% entre 2013 et 2014.

Cette augmentation bien que moins importante est quand même significative. L'accroissement le plus faible a été observé en Wallonie, avec une évolution nette de 932 unités, soit 0,29%. L'effectif net des entreprises bruxelloises s'est accru de 2.913 unités, soit 2,04% en plus. C'est moins que les 2,57% ou les 3.592 entreprises en plus qu'on a enregistré entre 2016 et 2017.

Une augmentation nette de près de 15.000 entreprises a été comptabilisée en Flandre, pour un taux de croissance net de 2,26%, légèrement supérieure à celle d'il y a un an (2,20%).

Croissante nette en selon les secteurs

Les secteurs ayant enregistré la croissance nette la plus importante sont les professions libérales (4,77%) et le secteur du transport (3,90%). Le top 3 des plus fortes croissances entre 2017 et 2018 est complété par le secteur des services (3,45%). Sur les six principaux secteurs restants (à l'exclusion de la catégorie résiduelle « autres »), une croissance nette négative est enregistrée dans deux secteurs : l'Horeca (-0,71%) et le commerce de gros (-0,99%). L'effectif des entreprises a ainsi diminué dans ces secteurs. De même, entre 2016 et 2017, ces secteurs ont également enregistré les seuls taux de croissance négatifs. Au cours de cette période, le nombre d'entreprises a diminué de 408 unités dans l'Horeca (en particulier dans les restaurants et cafés, car le nombre d'hôtels est en augmentation). L'effectif dans le commerce de gros recule de 473 entreprises. Alors que la diminution du nombre d'entreprises du commerce de gros est enregistrée dans toutes les régions, le déclin des établissements de restauration n'est observable qu'à Bruxelles et en Wallonie. Dans cette dernière région, les secteurs du transport (-1,46%) et de l'automobile (-0,46%) peinent à maintenir leurs effectifs.

En regardant le top 25 des secteurs ayant une croissance nette élevée, selon les codes NACE niveau à cinq chiffres, les entreprises de Conseil pour les affaires et autres conseils de gestion arrivent en tête au niveau de l'ensemble du pays. Cependant, les activités de revalidation ambulatoire sont celles dont la population augmente le plus en Wallonie et à Bruxelles. Ces 3 secteurs constituent le podium en termes de créations nettes quelle que soit la région.

TABLEAU 24 : CROISSANCE NETTE SELON LES SECTEURS – BELGIQUE

NOMBRE DE CREATIONS EN BELGIQUE 2017-2018				CESSATIONS BELGIQUE			CROISSANCE NETTE		POPULATION TOTALE		CROISSANCE % POPULATION	
	2017	Evo 18-17	2018	2017	Evo 18-17	2018	2017	2018	2017	2018	2017	2018
SERVICES	36.922	7,3%	39.609	21560	16,4%	25097	15.362	14.512	395349	420534	3,89%	3,45%
Services financiers: banques, holdings	1.785	14,1%	2.036	5607	24,2%	754	1178	1282	23976	25698	4,91%	4,99%
Services financiers: assurances, fonds de pension	707	-7,2%	656	279	48,4%	414	428	242	14834	14795	2,89%	1,64%
Services aux entreprises	9.537	10,9%	10.575	6212	15,4%	7170	3325	3405	93886	102537	3,54%	3,32%
Immobilier	7.939	8,4%	8.605	4338	16,0%	5031	3601	3574	101506	109447	3,55%	3,27%
Communication	711	6,2%	755	319	28,5%	410	392	345	7343	7866	5,34%	4,39%
TIC	4.790	8,5%	5.195	2615	17,8%	3080	2175	2115	37862	39963	5,74%	5,29%
Intermédiaires du commerce	2.197	-8,6%	2.008	1936	13,9%	2205	261	-197	25004	24513	1,04%	-0,80%
Services aux personnes	5.585	14,6%	6.399	3535	18,7%	4196	2050	2203	59284	61867	3,46%	3,56%
Soins de santé aux personnes	13	0,0%	13	3	100,0%	6	10	7	192	585	5,21%	1,20%
Services sociaux	522	-4,0%	501	196	-5,6%	185	326	316	5429	5359	6,00%	5,90%
Arts, spectacles et activités récréatives	3.136	-8,6%	2.866	1520	8,3%	1646	1616	1220	26033	27904	6,21%	4,37%
CONSTRUCTION	9.812	9,6%	10.753	7398	11,0%	8211	2414	2542	121906	128633	1,98%	1,98%
d'immeubles, développement de projets de construction	1.958	4,7%	2.050	1283	8,6%	1393	675	657	24675	26316	2,74%	2,50%
Génie civil	205	34,6%	276	237	-2,5%	231	-32	45	3883	3912	-0,82%	1,15%
Activités de construction spécialisées	7.649	10,2%	8.427	5878	12,1%	6587	1771	1840	93348	98405	1,90%	1,87%
INDUSTRIE	5.316	9,4%	5.814	4357	11,8%	4873	959	941	104297	106329	0,92%	0,88%
Industrie : agro	1.455	5,4%	1.533	1610	9,5%	1763	-155	-230	51112	52014	-0,30%	-0,44%
Industrie : produits alimentaires	582	12,7%	656	428	22,2%	523	154	133	8235	8375	1,87%	1,59%
Industrie : autres	2.948	11,8%	3.296	1986	9,4%	2173	962	1123	38533	39786	2,50%	2,82%
Imprimeries et entreprises graphiques	331	-0,6%	329	333	24,3%	414	-2	-85	6417	6154	-0,03%	-1,38%
COMMERCE DE DETAIL	8.235	-1,1%	8.143	6893	9,8%	7571	1342	572	99155	99649	1,35%	0,57%
Commerce de détail à l'excl. secteur automobile	8.235	-1,1%	8.143	6893	9,8%	7571	1342	572	99155	99649	1,35%	0,57%
HORECA	5.276	2,9%	5.430	5480	6,5%	5838	-204	-408	55842	57254	-0,37%	-0,71%
Hébergement	308	0,3%	309	228	9,2%	249	80	60	4674	5100	1,71%	1,18%
Restauration et débits de boisson	4.968	3,1%	5.121	5252	6,4%	5589	-284	-468	51168	52154	-0,56%	-0,90%
COMMERCE DE GROS	1.748	-3,5%	1.687	1869	15,6%	2160	-121	-473	49352	47586	-0,25%	-0,99%
Commerce de gros à l'excl. secteur automobile	1.748	-3,5%	1.687	1869	15,6%	2160	-121	-473	49352	47586	-0,25%	-0,99%
AUTOMOBILE	1.633	30,4%	2.129	1292	25,7%	1624	341	505	26344	27175	1,29%	1,86%
Secteur automobile	1633	30,4%	2129	1292	25,7%	1624	341	505	26344	27175	1,29%	1,86%
TRANSPORT	2.718	13,9%	3.096	1661	26,0%	2093	1057	1003	23902	25747	4,42%	3,90%
Transport terrestre, maritime et aérien	1.528	22,6%	1.873	933	20,0%	1120	595	753	16120	17211	3,69%	4,38%
Transport logistique	1.190	2,8%	1.223	728	33,7%	973	462	250	7782	8536	5,94%	2,93%
PROFESSIONS LIBERALES	14.065	9,3%	15.369	5617	18,0%	6628	8448	8741	183133	183307	4,61%	4,77%
Professions médicales	9.344	10,4%	10.312	2018	20,5%	2431	7326	7881	113569	112424	6,45%	7,01%
Professions juridiques	1.843	12,7%	2.077	1368	19,3%	1632	475	445	24062	24586	1,97%	1,81%
Professions économiques	591	13,9%	673	530	23,8%	656	61	17	14912	14995	0,41%	0,11%
Professions techniques de la construction	2.287	0,9%	2.307	1701	12,2%	1909	586	398	30590	31302	1,92%	1,27%
AUTRES/PAS CONNUS	9.356	-13,6%	8.081	10494	27,8%	13409	-1138	-5328	101689	107582	-1,12%	-4,95%
Autres	853	-15,8%	718	697	68,6%	1175	156	-457	17422	19929	0,90%	-2,29%
Activité inconnu	3030	-0,6%	3011	1109	34,0%	1486	1921	1525	83856	87515	2,29%	1,74%
Non-assignable	5473	-20,5%	4352	8688	23,7%	10748	-3215	-6396	411	138	-782,24%	-4634,78%
TOTAL (01 tot 10)	95.081	5,3%	100.111	66621	16,3%	77504	28460	22607	1160969	1203797	2,45%	1,88%

TABLEAU 25 : CROISSANCE NETTE SELON LES SECTEURS – FLANDRE

NOMBRE DE CREATIONS EN FLANDRE 2017-2016				CESSATIONS FLANDRE			CROISSANCE NETTE		POPULATION TOTALE		CROISSANCE % POPULATION	
	2017	Evo 18-17	2018	2017	Evo 18-17	2018	2017	2018	2017	2018	2017	2018
SERVICES	22.920	9,7%	25.145	12792	16,4%	14890	10128	10255	242940	259314	4,17%	3,95%
Services financiers: banques, holdings	1.388	14,4%	1.588	384	32,0%	507	1004	1081	17432	18797	5,76%	5,75%
Services financiers: assurances, fonds de pension	396	-4,8%	377	158	50,6%	238	238	139	8722	8666	2,73%	1,60%
Services aux entreprises	5.947	16,9%	6.951	3618	17,4%	4247	2329	2704	55776	61387	4,18%	4,40%
Immobilier	4.565	10,4%	5.038	2407	17,9%	2838	2158	2200	62477	67385	3,45%	3,26%
Communication	384	4,9%	403	179	34,6%	241	205	162	4033	4232	5,08%	3,83%
TIC	3.038	5,3%	3.200	1665	8,5%	1807	1373	1393	22710	24244	6,05%	5,75%
Intermédiaires du commerce	1.092	-7,7%	1.008	1066	10,5%	1178	26	-170	13709	13387	0,19%	-1,27%
Services aux personnes	3.599	21,8%	4.383	2281	15,3%	2631	1318	1752	37733	39513	3,49%	4,43%
Soins de santé aux personnes	4	50,0%	6	2	100,0%	4	2	2	94	280	2,13%	0,71%
Services sociaux	337	-10,4%	302	132	0,0%	132	205	170	3661	3503	5,60%	4,85%
Arts, spectacles et activités récréatives	2.170	-12,9%	1.889	900	18,6%	1067	1270	822	16593	17920	7,65%	4,59%
CONSTRUCTION	5.277	21,0%	6.385	3864	13,6%	4388	1413	1997	72032	76339	1,96%	2,62%
d'immeubles, développement de projets de construction	930	15,4%	1.073	615	2,3%	629	315	444	13908	14772	2,26%	3,01%
Génie civil	117	61,5%	189	135	-2,2%	132	-18	57	2441	2440	-0,74%	2,34%
Activités de construction spécialisées	4.230	21,1%	5.123	3114	16,5%	3627	1116	1496	55683	59127	2,00%	2,53%
INDUSTRIE	3.112	16,8%	3.634	2790	4,8%	2923	322	711	64230	65032	0,50%	1,09%
Industrie : agro	797	9,2%	870	1129	-7,1%	1049	-332	-179	31179	31527	-1,06%	-0,57%
Industrie : produits alimentaires	318	29,6%	412	261	14,2%	298	57	114	5046	5065	1,13%	2,25%
Industrie : autres	1.789	19,1%	2.131	1164	13,1%	1317	625	814	23882	24518	2,62%	3,32%
Imprimeries et entreprises graphiques	208	6,3%	221	236	9,7%	259	-28	-38	4123	3922	-0,68%	-0,97%
COMMERCE DE DETAIL	4.072	4,2%	4.241	3618	14,2%	4130	454	111	54233	54021	0,84%	0,21%
Commerce de détail à l'excl. secteur automobile	4.072	4,2%	4.241	3618	14,2%	4130	454	111	54233	54021	0,84%	0,21%
HORECA	2.941	10,4%	3.248	3075	2,0%	3135	-134	113	32108	33055	-0,42%	0,34%
Hébergement	197	-5,6%	186	119	20,2%	143	78	43	2646	2962	2,95%	1,45%
Restauration et débits de boisson	2.744	11,6%	3.062	2956	1,2%	2992	-212	70	29462	30093	-0,72%	0,23%
COMMERCE DE GROS	784	-0,5%	780	1195	3,0%	1231	-411	-451	29578	28137	-1,39%	-1,60%
Commerce de gros à l'excl. secteur automobile	784	-0,5%	780	1195	3,0%	1231	-411	-451	29578	28137	-1,39%	-1,60%
AUTOMOBILE	897	60,4%	1.439	644	33,7%	861	253	578	15127	15677	1,67%	3,69%
Secteur automobile	897	60,4%	1439	644	33,7%	861	253	578	15127	15677	1,67%	3,69%
TRANSPORT	1.270	23,1%	1.563	894	21,0%	1082	376	481	13904	14692	2,70%	3,27%
Transport terrestre, maritime et aérien	614	48,0%	909	475	21,1%	575	139	334	8956	9261	1,55%	3,61%
Transport logistique	656	-0,3%	654	419	21,0%	507	237	147	4948	5431	4,79%	2,71%
PROFESSIONS LIBERALES	7.669	12,0%	8.589	3017	20,9%	3648	4652	4941	98367	98131	4,73%	5,04%
Professions médicales	5.062	13,6%	5.749	1113	23,3%	1372	3949	4377	59719	59068	6,61%	7,41%
Professions juridiques	974	14,8%	1.118	686	26,8%	870	288	248	13108	13235	2,20%	1,87%
Professions économiques	321	23,4%	396	324	11,4%	361	-3	35	8325	8332	-0,04%	0,42%
Professions techniques de la construction	1.312	1,1%	1.326	894	16,9%	1045	418	281	17215	17496	2,43%	1,61%
AUTRES/PAS CONNUS	3.245	-1,2%	3.205	5729	21,7%	6971	-2484	-3766	39669	41598	-6,26%	-9,05%
Autres	318	-20,1%	254	411	28,5%	528	-93	-274	9693	11205	-0,96%	-2,45%
Activité inconnu	1787	3,0%	1840	681	33,9%	912	1106	928	29784	30323	3,71%	3,06%
Non-assignable	1140	-2,5%	1111	4637	19,3%	5531	-3497	-4420	192	70	-1821,35%	-6314,29%
TOTAL (01 tot 10)	52.187	11,6%	58.229	37618	15,0%	43259	14569	14970	662188	662188	2,20%	2,26%

TABLEAU 26 : CROISSANCE NETTE SELON LES SECTEURS – WALLONIE

NOMBRE DE CREATIONS EN WALLONIE 2017-2018				CESSATIONS WALLONIE			CROISSANCE NETTE		POPULATION TOTALE		CROISSANCE % POPULATION	
	2017	Evo 18-17	2018	2017	Evo 18-17	2018	2017	2018	2017	2018	2017	2018
SERVICES	8.633	1,9%	8.795	5511	17,0%	6446	3122	2349	97531	104089	3,20%	2,26%
Services financiers: banques, holdings	224	4,9%	235	73	23,3%	90	151	145	3327	3532	4,54%	4,11%
Services financiers: assurances, fonds de pension	207	-15,0%	176	96	14,6%	110	111	66	4662	4619	2,38%	1,43%
Services aux entreprises	2.272	2,8%	2.335	1533	20,5%	1848	739	487	24232	27015	3,05%	1,80%
Immobilier	1.813	5,1%	1.905	887	30,6%	1158	926	747	21904	23713	4,23%	3,15%
Communication	153	21,6%	186	81	7,4%	87	72	99	1492	1666	4,83%	5,94%
TIC	863	6,5%	919	680	5,9%	720	183	199	8905	9147	2,06%	2,18%
Intermédiaires du commerce	825	-7,5%	763	765	-0,9%	758	60	5	8160	8079	0,74%	0,06%
Services aux personnes	1.495	1,1%	1.512	1002	23,2%	1234	493	278	16784	17635	2,94%	1,58%
Soins de santé aux personnes	3	100,0%	6	0	0	0	3	6	62	232	4,84%	2,59%
Services sociaux	158	-2,5%	154	47	-31,9%	32	111	122	1304	1429	8,51%	8,54%
Arts, spectacles et activités récréatives	620	-2,6%	604	347	17,9%	409	273	195	6699	7022	4,08%	2,78%
CONSTRUCTION	2.423	-7,1%	2.252	2001	19,5%	2391	422	-139	32670	34514	1,29%	-0,40%
d'immeubles, développement de projets de construction	589	-2,5%	574	396	25,8%	498	193	76	7221	7661	2,67%	0,99%
Génie civil	52	0,0%	52	56	5,4%	59	-4	-7	856	885	-0,47%	-0,79%
Activités de construction spécialisées	1.782	-8,8%	1.626	1549	18,4%	1834	233	-208	24593	25968	0,95%	-0,80%
INDUSTRIE	1.719	-1,5%	1.694	1367	19,4%	1632	352	62	34582	35732	1,02%	0,17%
Industrie : agro	633	-0,9%	627	621	12,1%	696	12	-69	19517	20068	0,06%	-0,34%
Industrie : produits alimentaires	198	-2,5%	193	125	44,8%	181	73	12	2503	2626	2,92%	0,46%
Industrie : autres	804	0,1%	805	531	22,8%	652	273	153	11062	11535	2,47%	1,33%
Imprimeries et entreprises graphiques	84	-17,9%	69	90	14,4%	103	-6	-34	1500	1503	-0,40%	-2,26%
COMMERCE DE DETAIL	2.623	-1,3%	2.588	2218	13,6%	2519	405	69	30467	30498	1,33%	0,23%
Commerce de détail à l'excl. secteur automobile	2.623	-1,3%	2.588	2218	13,6%	2519	405	69	30467	30498	1,33%	0,23%
HORECA	1.565	-7,4%	1.449	1725	10,8%	1912	-160	-463	16108	16436	-0,99%	-2,82%
Hébergement	84	9,5%	92	75	5,3%	79	9	13	1536	1617	0,59%	0,80%
Restauration et débits de boisson	1.481	-8,4%	1.357	1650	11,1%	1833	-169	-476	14572	14819	-1,16%	-3,21%
COMMERCE DE GROS	287	-4,5%	274	417	30,7%	545	-130	-271	9721	9201	-1,34%	-2,95%
Commerce de gros à l'excl. secteur automobile	287	-4,5%	274	417	30,7%	545	-130	-271	9721	9201	-1,34%	-2,95%
AUTOMOBILE	530	-1,9%	520	480	16,9%	561	50	-41	8603	8839	0,58%	-0,46%
Secteur automobile	530	-1,9%	520	480	16,9%	561	50	-41	8603	8839	0,58%	-0,46%
TRANSPORT	424	-1,9%	416	359	35,7%	487	65	-71	4615	4854	1,41%	-1,46%
Transport terrestre, maritime et aérien	229	-0,4%	228	210	31,0%	275	19	-47	3114	3251	0,61%	-1,45%
Transport logistique	195	-3,6%	188	149	42,3%	212	46	-24	1501	1603	3,06%	-1,50%
PROFESSIONS LIBERALES	4.428	4,0%	4.605	1593	19,0%	1896	2835	2709	61700	61525	4,59%	4,40%
Professions médicales	3.243	5,9%	3.433	682	21,1%	826	2561	2607	42311	42000	6,05%	6,21%
Professions juridiques	393	3,8%	408	255	13,7%	290	138	118	5519	5474	2,50%	2,16%
Professions économiques	173	9,2%	189	189	15,9%	219	-16	-30	4814	4860	-0,33%	-0,62%
Professions techniques de la construction	619	-7,1%	575	467	20,1%	561	152	14	9056	9191	1,68%	0,15%
AUTRES/PAS CONNUS	1.870	-0,3%	1.864	3175	61,8%	5136	-1305	-3272	23324	23572	-5,60%	-13,88%
Autres	253	-15,8%	213	221	96,8%	435	32	-222	5464	6264	0,59%	-3,54%
Activité inconnu	847	-2,0%	830	321	26,5%	406	526	424	17682	17267	2,97%	2,46%
Non-assignable	770	6,6%	821	2633	63,1%	4295	-1863	-3474	178	41	-1046,63%	-8473,17%
TOTAL (01 tot 10)	24.502	-0,2%	24.457	18846	24,8%	23525	5656	932	319321	319321	1,77%	0,29%

TABLEAU 27 : CROISSANCE NETTE SELON LES SECTEURS – BRUXELLES

NOMBRE DE CREATIONS A BRUXELLES 2017-2018				CESSATIONS BRUXELLES			CROISSANCE NETTE		POPULATION TOTALE		CROISSANCE % POPULATION	
	2017	Evo 18-17	2018	2017	Evo 18-17	2018	2017	2018	2017	2018	2017	2018
SERVICES	4.941	5,6%	5.220	3225	13,8%	3669	1716	1551	52325	54297	3,28%	2,86%
Services financiers: banques, holdings	155	29,0%	200	131	10,7%	145	24	55	3086	3219	0,78%	1,71%
Services financiers: assurances, fonds de pension	97	-11,3%	86	49	30,6%	64	48	22	1395	1454	3,44%	1,51%
Services aux entreprises	1.172	-4,0%	1.125	957	9,5%	1048	215	77	12922	13055	1,66%	0,59%
Immobilier	1.508	4,8%	1.580	835	21,2%	1012	673	568	16728	17928	4,02%	3,17%
Communication	159	-4,4%	152	93	-12,9%	81	66	71	1745	1883	3,78%	3,77%
TIC	820	22,3%	1.003	480	13,3%	544	340	459	5952	6239	5,71%	7,36%
Intermédiaires du commerce	226	-8,8%	206	246	3,7%	255	-20	-49	2892	2781	-0,69%	-1,76%
Services aux personnes	454	3,3%	469	252	31,3%	331	202	138	4544	4477	4,45%	3,08%
Soins de santé aux personnes	3	-66,7%	1	0	0	1	3	0	31	65	9,68%	0,00%
Services sociaux	23	78,3%	41	26	-19,2%	21	-3	20	448	411	-0,67%	4,87%
Arts, spectacles et activités récréatives	324	10,2%	357	156	7,1%	167	168	190	2582	2785	6,51%	6,82%
CONSTRUCTION	1.691	3,7%	1.754	1105	22,8%	1357	586	397	14384	14589	4,07%	2,72%
d'immeubles, développement de projets de construction	301	2,3%	308	193	27,5%	246	108	62	2942	3163	3,67%	1,96%
Génie civil	19	10,5%	21	44	-18,2%	36	-25	-15	515	495	-4,85%	-3,03%
Activités de construction spécialisées	1.371	3,9%	1.425	868	23,8%	1075	503	350	10927	10931	4,60%	3,20%
INDUSTRIE	341	15,0%	392	302	-0,7%	300	39	92	4970	4926	0,78%	1,87%
Industrie : agro	21	38,1%	29	26	-42,3%	15	-5	14	367	369	-1,36%	3,79%
Industrie : produits alimentaires	55	-20,0%	44	39	12,8%	44	16	0	646	634	2,48%	0,00%
Industrie : autres	233	20,6%	281	196	-3,1%	190	37	91	3175	3211	1,17%	2,83%
Imprimeries et entreprises graphiques	32	18,8%	38	41	24,4%	51	-9	-13	782	712	-1,15%	-1,83%
COMMERCE DE DETAIL	842	-3,9%	809	836	-0,7%	830	6	-21	11244	11133	0,05%	-0,19%
Commerce de détail à l'excl. secteur automobile	842	-3,9%	809	836	-0,7%	830	6	-21	11244	11133	0,05%	-0,19%
HORECA	716	-1,5%	705	681	14,1%	777	35	-72	7530	7626	0,46%	-0,94%
Hébergement	25	20,0%	30	25	4,0%	26	0	4	482	509	0,00%	0,79%
Restauration et débits de boisson	691	-2,3%	675	656	14,5%	751	35	-76	7048	7117	0,50%	-1,07%
COMMERCE DE GROS	180	-0,6%	179	292	-2,4%	285	-112	-106	6648	6571	-1,68%	-1,61%
Commerce de gros à l'excl. secteur automobile	180	-0,6%	179	292	-2,4%	285	-112	-106	6648	6571	-1,68%	-1,61%
AUTOMOBILE	167	-13,2%	145	159	22,6%	195	8	-50	2425	2450	0,33%	-2,04%
Secteur automobile	167	-13,2%	145	159	22,6%	195	8	-50	2425	2450	0,33%	-2,04%
TRANSPORT	738	22,5%	904	304	61,8%	492	434	412	3663	4230	11,85%	9,74%
Transport terrestre, maritime et aérien	419	27,4%	534	150	61,3%	242	269	292	2450	2855	10,98%	10,23%
Transport logistique	319	16,0%	370	154	62,3%	250	165	120	1213	1375	13,60%	8,73%
PROFESSIONS LIBERALES	1.907	11,9%	2.134	873	23,0%	1074	1034	1060	22719	23268	4,55%	4,56%
Professions médicales	1.029	8,8%	1.120	166	38,6%	230	863	890	11446	11266	7,54%	7,90%
Professions juridiques	470	16,6%	548	396	19,2%	472	74	76	5410	5849	1,37%	1,30%
Professions économiques	97	-9,3%	88	74	1,4%	75	23	13	1762	1795	1,31%	0,72%
Professions techniques de la construction	311	21,5%	378	237	25,3%	297	74	81	4101	4358	1,80%	1,86%
AUTRES/PAS CONNUS	938	-7,4%	869	1092	11,6%	1219	-154	-350	13848	13696	-1,11%	-2,56%
Autres	282	-11,0%	251	167	22,2%	204	115	47	2149	2339	5,35%	2,01%
Activité inconnu	387	-15,0%	329	118	40,7%	166	269	163	11658	11330	2,31%	1,44%
Non-assignable	269	7,4%	289	807	5,2%	849	-538	-560	41	27	-1312,20%	-2074,07%
TOTAL (01 tot 10)	12.461	5,2%	13.111	8869	15,0%	10198	3592	2913	139756	142786	2,57%	2,04%

Top 25 des activités selon la croissance nette

TABLEAU 28: TOP 25 DES ACTIVITÉS AVEC LA CROISSANCE NETTE LA PLUS FORTE. NIVEAU FÉDÉRAL, 2018

BELGIQUE	Population	Creations	Cessations	Croissance	Croissance % population	Position par nombre	Position par %
Conseil pour les affaires et autres conseils de gestion	50181	4746	2650	2096	4%	1	255
Activités de revalidation ambulatoire	24351	2355	315	2040	8%	2	100
Activités des praticiens de l'art infirmier	14398	2117	320	1797	12%	3	67
Activités des sociétés holding	21245	1878	591	1287	6%	4	176
Activités des médecins spécialistes	23940	1469	241	1228	5%	5	215
Conseil informatique	16980	2304	1119	1185	7%	6	141
Activités des médecins généralistes	9398	1044	91	953	10%	7	80
Autres commerces de détail hors magasin, éventaires ou marchés	7946	1562	631	931	12%	8	71
Autres activités de soutien aux entreprises n.c.a.	12197	1833	1006	827	7%	9	149
Commerce de détail par correspondance ou par Internet	5682	1447	636	811	14%	10	52
Activités relatives à la santé mentale, sauf hôpitaux et maisons de soins psychiatriques	7717	1006	198	808	10%	11	76
Soins de beauté	16852	2094	1319	775	5%	12	234
Enseignement de disciplines sportives et d'activités de loisirs	6983	1249	575	674	10%	13	83
Programmation informatique	8787	1228	602	626	7%	14	139
Autres formes d'enseignement	8075	1226	612	614	8%	15	124
Conseil en relations publiques et en communication	9317	1313	742	571	6%	16	172
Pratique dentaire	8917	600	96	504	6%	17	197
Services d'aménagement paysager	15411	1446	944	502	3%	18	302
Activités des ménages en tant qu'employeurs de personnel domestique	3278	517	35	482	15%	19	47
Création artistique, sauf activités de soutien	4536	710	277	433	10%	20	86
Activités des marchands de biens immobiliers	9677	684	255	429	4%	21	242
Autres activités pour la santé humaine n.c.a.	11429	1039	648	391	3%	22	295
Activités de design graphique	2774	645	277	368	13%	23	59
Promotion immobilière résidentielle	8235	660	298	362	4%	24	244
Activités des agences de publicité	8431	977	661	316	4%	25	278

TABLEAU 29: TOP 25 DES ACTIVITÉS AVEC LA CROISSANCE NETTE LA PLUS FORTE. NIVEAU FLAMAND, 2018

LA FLANDRE	Population	Creations	Cessations	Croissance	Croissance % population	Position par nombre	Position par %
Conseil pour les affaires et autres conseils de gestion	32038	2728	1475	1253	4%	1	287
Activités de revalidation ambulatoire	12844	1281	175	1106	9%	2	114
Activités des sociétés holding	16357	1518	417	1101	7%	3	165
Activités des praticiens de l'art infirmier	7537	1169	165	1004	13%	4	66
Conseil informatique	10736	1451	654	797	7%	5	145
Activités des médecins spécialistes	12372	896	163	733	6%	6	201
Soins de beauté	11693	1545	918	627	5%	7	223
Autres activités de soutien aux entreprises n.c.a.	8045	1199	613	586	7%	8	147
Activités des médecins généralistes	5149	618	57	561	11%	9	82
Activités relatives à la santé mentale, sauf hôpitaux et maisons de soins psychiatriques	3973	582	129	453	11%	10	76
Services d'aménagement paysager	10024	993	577	416	4%	11	283
Enseignement de disciplines sportives et d'activités de loisirs	3926	760	346	414	11%	12	87
Autres formes d'enseignement	4869	803	396	407	8%	13	123
Activités des ménages en tant qu'employeurs de personnel domestique	2364	388	24	364	15%	14	47
Programmation informatique	5444	700	349	351	6%	15	180
Autres commerces de détail hors magasin, éventaires ou marchés	4128	741	408	333	8%	16	128
Conseil en relations publiques et en communication	5072	704	375	329	6%	17	174
Commerce de détail d'automobiles et d'autres véhicules automobiles légers	4914	594	274	320	7%	18	173
Promotion immobilière résidentielle	4970	460	153	307	6%	19	194
Commerce de détail par correspondance ou par Internet	2393	651	353	298	12%	20	71
Activités de design graphique	1921	472	195	277	14%	21	54
Activités des marchands de biens immobiliers	5823	393	123	270	5%	22	259
Coiffure	12738	875	605	270	2%	22	377
Production photographique, sauf activités des photographes de presse	3673	544	289	255	7%	24	158
Activités des agences de publicité	4736	682	434	248	5%	25	233

TABLEAU 30: TOP 25 DES ACTIVITÉS AVEC LA CROISSANCE NETTE LA PLUS FORTE. NIVEAU WALLON, 2018

LA WALLONIE	Population	Creations	Cessations	Croissance	Croissance % population	Position par nombre	Position par %
Activités de revalidation ambulatoire	9542	863	120	743	8%	1	135
Activités des praticiens de l'art infirmier	6218	835	133	702	11%	2	78
Autres commerces de détail hors magasin, éventaires ou marchés	3430	765	193	572	17%	3	41
Conseil pour les affaires et autres conseils de gestion	10133	1024	596	428	4%	4	223
Activités des médecins spécialistes	8510	367	50	317	4%	5	234
Activités des médecins généralistes	3147	292	21	271	9%	6	113
Activités relatives à la santé mentale, sauf hôpitaux et maisons de soins psychiatriques	2828	300	57	243	9%	7	114
Enseignement de disciplines sportives et d'activités de loisirs	2392	389	167	222	9%	8	99
Autres activités pour la santé humaine n.c.a.	4527	398	231	167	4%	9	235
Autres activités de soutien aux entreprises n.c.a.	2811	427	264	163	6%	10	178
Commerce de détail par correspondance ou par Internet	1130	331	177	154	14%	11	59
Création artistique, sauf activités de soutien	1461	209	63	146	10%	12	94
Intermédiaires spécialisés dans le commerce d'autres produits spécifiques	2424	373	229	144	6%	13	174
Conseil en relations publiques et en communication	1904	286	143	143	8%	14	144
Programmation informatique	2046	275	141	134	7%	15	163
Activités des sociétés holding	2403	190	57	133	6%	16	183
Pratique dentaire	2691	161	29	132	5%	17	197
Soins de beauté	4505	457	330	127	3%	18	261
Autres formes d'enseignement	2254	267	148	119	5%	19	186
Activités des marchands de biens immobiliers	2182	185	75	110	5%	20	192
Services d'aménagement paysager	4751	403	325	78	2%	21	297
Conseil informatique	3420	307	230	77	2%	22	280
Activités des avocats	4159	294	221	73	2%	23	295
Services administratifs combinés de bureau	1511	236	167	69	5%	24	206
Activités des agences de publicité	2349	215	151	64	3%	25	264

TABLEAU 31: TOP 25 DES ACTIVITÉS AVEC LA CROISSANCE NETTE LA PLUS FORTE. NIVEAU BRUXELLOIS, 2018

BRUXELLES CAPITALE	Population	Creations	Cessations	Croissance	Croissance % population	Position par nombre	Position par %
Activités de revalidation ambulatoire	7843	967	563	404	5%	1	210
Activités des praticiens de l'art infirmier	2707	525	230	295	11%	2	114
Autres commerces de détail hors magasin, éventaires ou marchés	4037	699	431	268	7%	3	186
Conseil pour les affaires et autres conseils de gestion	1948	209	20	189	10%	4	131
Activités des médecins spécialistes	3030	205	28	177	6%	5	198
Activités des médecins généralistes	1064	212	74	138	13%	6	88
Activités relatives à la santé mentale, sauf hôpitaux et maisons de soins psychiatriques	1431	146	14	132	9%	7	138
Enseignement de disciplines sportives et d'activités de loisirs	1097	134	13	121	11%	8	111
Autres activités pour la santé humaine n.c.a.	911	124	12	112	12%	9	96
Autres activités de soutien aux entreprises n.c.a.	721	162	51	111	15%	10	77
Commerce de détail par correspondance ou par Internet	1190	222	111	111	9%	10	136
Création artistique, sauf activités de soutien	635	111	21	90	14%	12	84
Intermédiaires spécialisés dans le commerce d'autres produits spécifiques	2237	312	224	88	4%	13	236
Conseil en relations publiques et en communication	932	156	68	88	9%	13	134
Programmation informatique	988	195	118	77	8%	15	165
Activités des sociétés holding	510	84	8	76	15%	16	79
Pratique dentaire	316	163	88	75	24%	17	52
Soins de beauté	1301	201	127	74	6%	18	200
Autres formes d'enseignement	2954	261	192	69	2%	19	266
Activités des marchands de biens immobiliers	1538	233	170	63	4%	20	233
Services d'aménagement paysager	841	109	48	61	7%	21	177
Conseil informatique	2375	159	105	54	2%	22	268
Activités des avocats	68	62	8	54	79%	22	11
Services administratifs combinés de bureau	532	160	109	51	10%	24	132
Activités des agences de publicité	1653	105	55	50	3%	25	256

Indice Graydon des Entreprises Nouvellement Constituées et des Cessations d'activité (IGENC-C)

La base de l'indice Graydon des Entreprises Nouvellement Créées et des Cessations est constituée de deux sous-indices. Le premier est porté par les entreprises nouvellement créées et le second est basé sur toutes les cessations d'activité. Les deux partent de la période de haute conjoncture 2005-2006-2007. L'indice de référence qui prend la valeur 100 a été enregistrée en janvier 2007, environ un an avant la période où le cycle économique était au plus haut lors de la dernière décennie. Ces deux paramètres sont réunis en une seule valeur dénommée l'IGENC-C. Cet indice désaisonnalisé montre la tendance des créations et cessations d'entreprises sur une base mensuelle.

En ce qui concerne les cessations, nous considérons l'effectif total des entreprises ayant jeté l'éponge dans le mois : celles qui ont fait faillite, mais aussi et en grande majorité les fermetures, les dissolutions, les arrêts, les décès et les départs à la retraite. Les chiffres relatifs à cette évolution des entreprises ayant cessé leurs activités sont convertis en un premier indice désaisonnalisé. De la même manière l'indice des entreprises nouvellement créées est obtenu, l'IGENC (Indice Graydon des Entreprises Nouvellement Créées).

La différence entre l'IGENC et l'indice des Cessations, nous donne l'IGENC-C que nous publions. Cet indice montre dans quelle mesure l'augmentation des nouvelles entreprises et celle des fermetures se suivent ou au contraire à quel point une augmentation possible du nombre de jeunes entreprises peut être diluée par l'évolution des cessations. Un chiffre inférieur à 100 ne signifie pas (nécessairement) que davantage d'entreprises cesseraient leurs activités par rapport à celles qui sont créées. Mais plutôt que le nombre total de cessations croît plus vite que celui des créations, et que la croissance globale est inférieure à celle enregistrée lors du mois de référence. Par extension, ces valeurs indiquent que l'impact des fermetures est plus important que celui des créations. Par contre lorsque l'indice est au-dessus de 100, cela suppose un potentiel de croissance.

Graydon publie l'indice au niveau provincial, mais il peut, sur la base d'accords commerciaux livrer les sous-indices également au niveau du code postal et prendre en compte d'autres paramètres tels que le secteur, la forme juridique, ... Y compris les différentes municipalités.

Les groupes d'intérêt pourraient utiliser cette option pour suivre de près le tissu économique au sein de leur communauté ou de leur secteur.

Graydon Belgium NV poursuit un objectif de précision au travers de cet indice. En tenant compte du fait que les données relatives à la création et à la cessation des entreprises sont obtenues invariablement avec un retard significatif (à la différence des données sur les faillites qui sont obtenues directement auprès des tribunaux de Commerce et traitées dans la journée même), Graydon opte pour un calcul de cet indice avec un à deux mois de retard. En 2008, année pendant laquelle la crise économique a éclaté nous avons observé à partir de mai un ralentissement notable de l'effectif des entreprises en activité. Ce constat combiné avec les sommets récurrents enregistrés dans les chiffres des faillites, mais aussi dans les autres formes de cessations se reflètent très bien dans le graphique ci-dessous. Nous concluons que dès 2008, l'IGENC-C, pour la Belgique a reculé et s'est établi sous sa valeur de référence dès avril 2008. A la mi-2009, un premier rebond a été observé, mais ce dernier n'a pu se maintenir, résultant en un autre creux en janvier 2010. Depuis lors, l'indice a stagné à un niveau assez faible. Le ratio des Constitutions et des Cessations est resté pratiquement inchangé en 2010 et 2011.

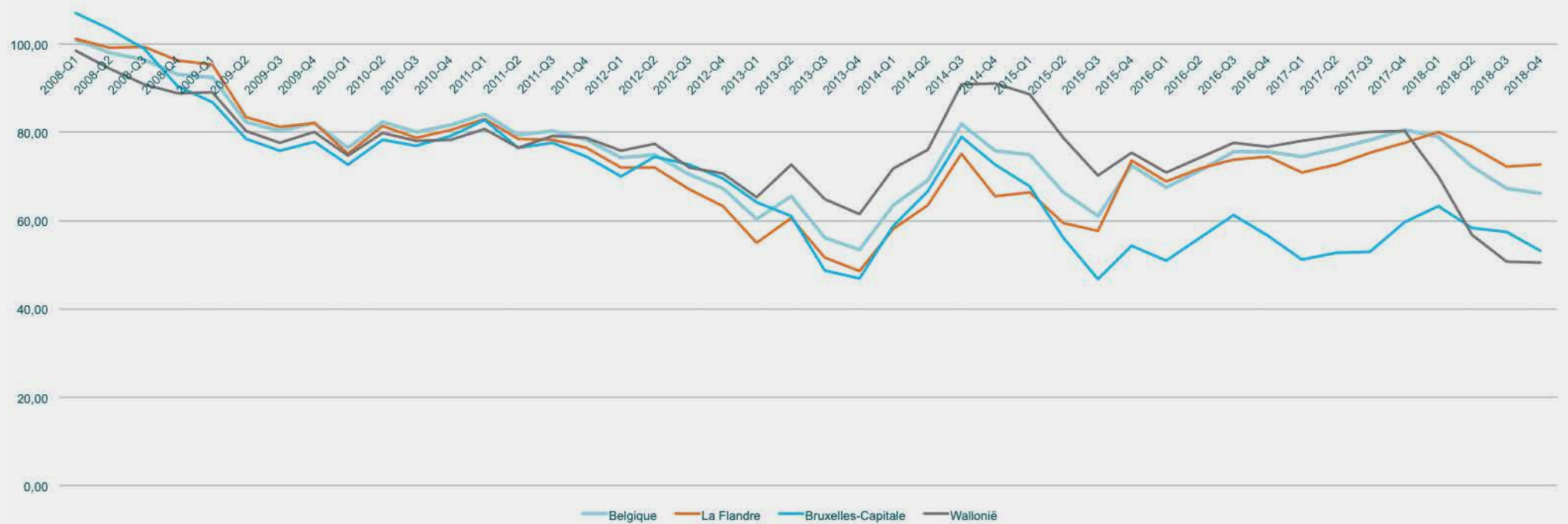
Avec la persistance de la crise, les faillites et les fermetures d'entreprises n'ont cessé de croître, avec pour conséquence un IGENC-C au plus bas à la mi-2012. L'indice a encore coulé plus bas lors des quatre trimestres suivants. De l'été 2012 jusqu'à la fin de l'année 2013, on a enregistré une augmentation du nombre de cessations, notamment à cause des ajustements liés au boni de liquidation. C'est seulement à la fin de l'année 2013, qu'on a renoué avec une croissance mitigée des constitutions.

Le nombre d'entreprises nouvellement créées a sensiblement augmenté en 2014. Les premiers signes d'une reprise, certes prudente de l'économie en Belgique et à l'étranger sont apparus à la mi-2013. Les chiffres élevés des cessations se sont retournés au cours du dernier trimestre 2013 et cela a changé la courbe de l'indice en 2014. Pour 2017, nous avons constaté une nette tendance à la hausse, en particulier au cours du second semestre,

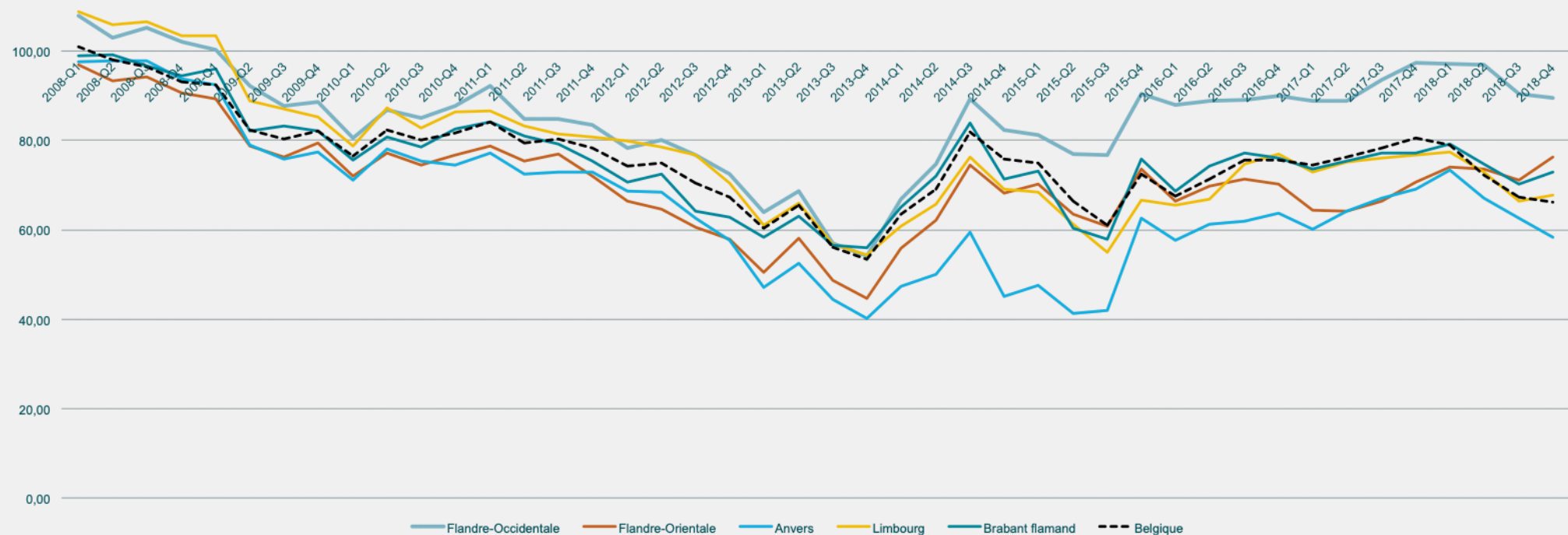
au point que nous pouvions alors nous attendre à retrouver le niveau d'avant la crise d'ici la fin de 2018. Et en effet, le mouvement à la hausse s'est poursuivi au cours du premier trimestre de 2018 également. Toutefois, à partir du deuxième trimestre, à la suite d'un déclin spectaculaire en Région wallonne, nous avons constaté une baisse des performances au niveau fédéral et une nouvelle baisse importante au cours du second semestre.

Les tendances régionales, observées à une échelle historique plus large, font réfléchir. Bien sur la IGENC-C montre pour les trois régions une baisse durant la double période de crise, bien-sûr les trois régions font marquer une hausse après. Mais là où la région Bruxelloise en 2007 et début 2008 démontrait un comportement à haut niveau, cette même région au jour le jour montre une tendance fortement négative. Inversement, nous observons que la région wallonne depuis la mi-2011 a débuté une opération de rattrapage importante et que, en comparaison les autres régions et en prenant la situation 2007 comme référence, on y enregistre des taux de croissance plus importants. Depuis lors et jusqu'au premier trimestre de 2018 inclus, a enregistré de meilleures valeurs de croissance dans l'ensemble du pays. Cependant, au cours du deuxième trimestre de 2018, nous assistons à une baisse sévère qui ne fera que s'aggraver au cours du deuxième semestre de 2018 et se stabiliser à la fin de l'année au plus bas niveau depuis le début de la crise. Dans la mesure où les valeurs mesurées en Région wallonne depuis le deuxième trimestre sont inférieures à celles de Bruxelles. La Région flamande n'échappe pas non plus à une nette tendance à la baisse, qui semble toutefois s'être arrêtée à la fin de 2018.

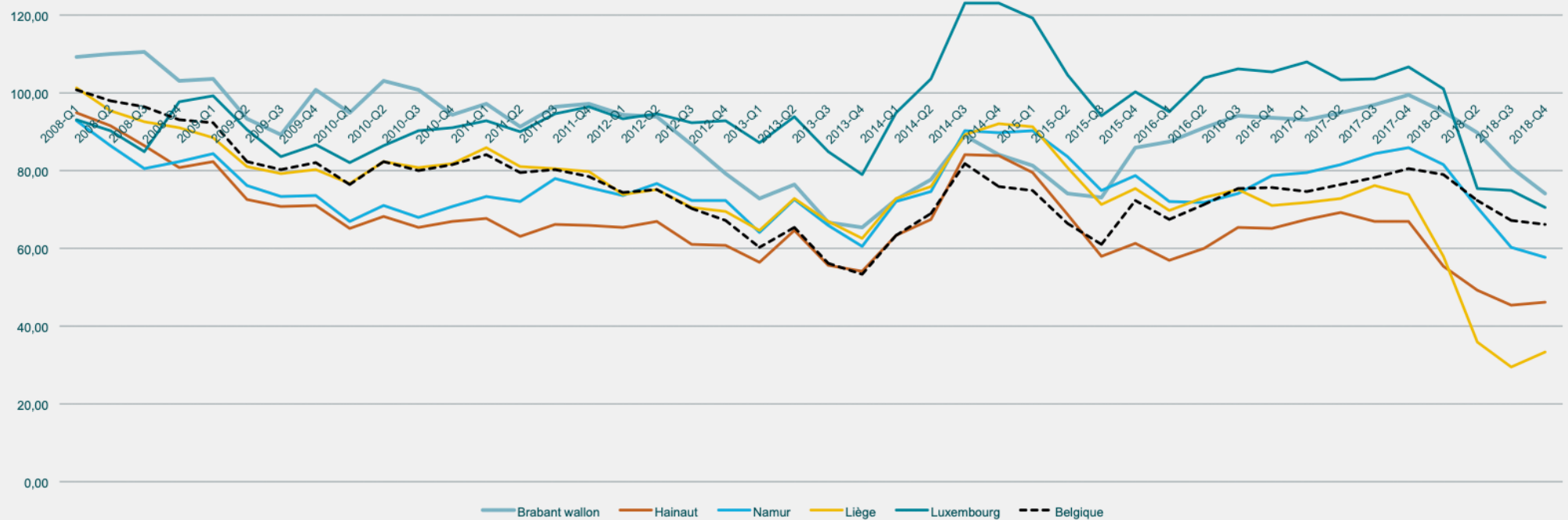
GRAPHIQUE 9 : IGENC-C, BELGIQUE



GRAPHIQUE 10 : IGENC-C , PROVINCES FLAMANDES ET BRUXELLES



GRAPHIQUE 11 : IGENC-C, PROVINCES WALLONNES ET BRUXELLES



Premières tendances : Les créations d'entreprise au premier trimestre 2019

En date du 17 avril 2019, lorsque les chiffres du premier trimestre ont été clôturés, on constate une légère augmentation (+0,44%) du nombre de créations par rapport au premier trimestre de 2018. La tendance à la hausse des dernières années semble donc s'essouffler. Dans l'absolu, 27.667 entreprises créées lors d'un premier trimestre, est le chiffre le plus élevé des 10 dernières années. Ces chiffres pour le premier trimestre devraient encore évoluer, car certaines données concernant les entreprises ayant débuté leurs activités doivent encore être traitées ou ne sont pas disponibles.

Graphique 12: Evolution du nombre d'entrées au premier trimestre (2009-2019)

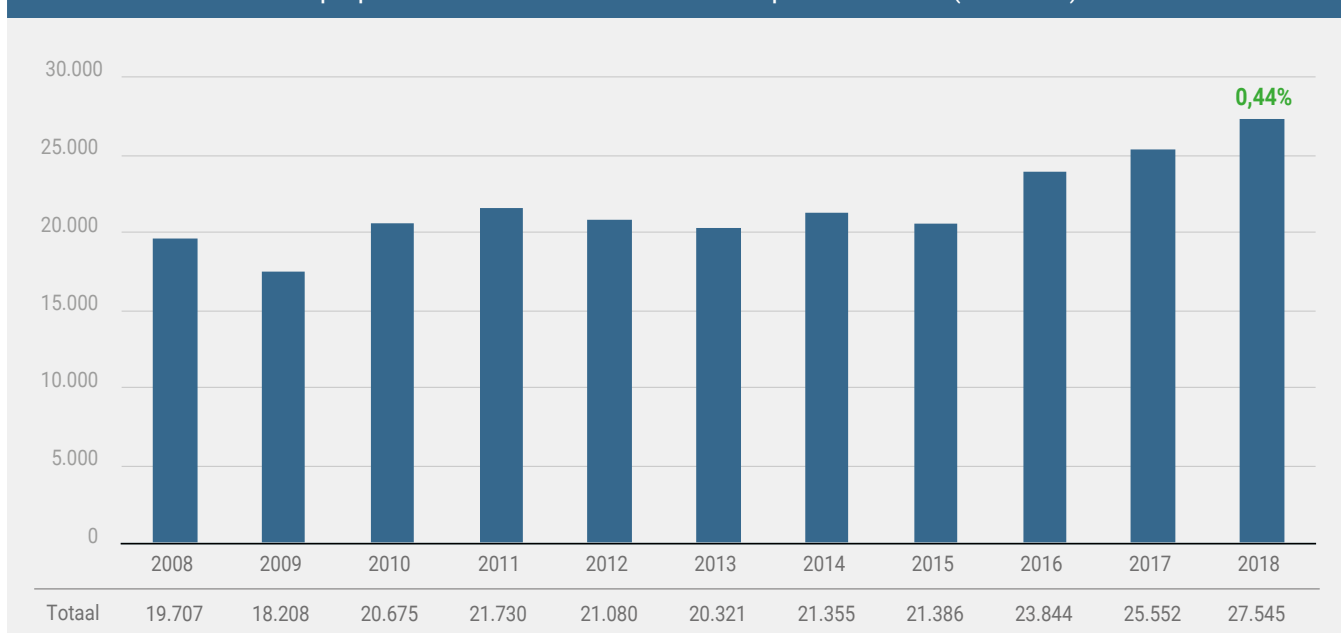


Tableau 32 : Evolution de l'effectif total des starters en Belgique au premier trimestre (2009-2019)

NIVEAU FÉDÉRAL		
	Total	Taux de croissance annuel
2009	18.208	-7,61%
2010	20.675	13,55%
2011	21.730	5,10%
2012	21.080	-2,99%
2013	20.321	-3,60%
2014	21.355	5,09%
2015	21.386	0,15%
2016	23.844	11,49%
2017	25.552	7,16%
2018	27.545	7,80%
2019	27.667	0,44%

La Wallonie et Bruxelles à reculons alors que la Flandre accélère

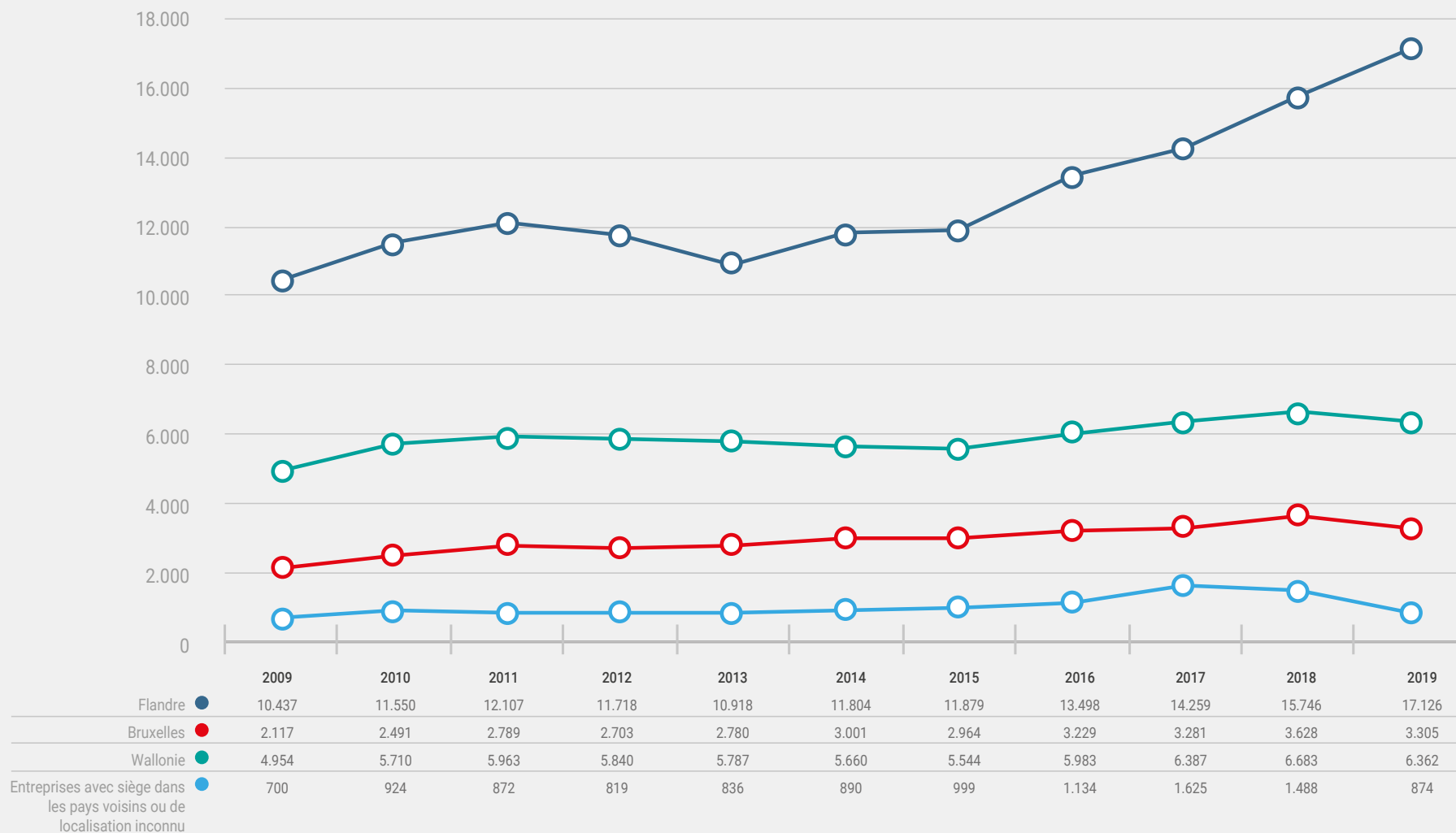
Les chiffres préliminaires montrent que seule la Flandre a enregistré une augmentation du nombre de nouvelles entreprises au premier trimestre de 2019 par rapport à l'année précédente. La Wallonie (-4,80%) et la région bruxelloise (-8,90%) ont enregistré des reculs significatifs sur cette période. Si nous examinons la part

relative des régions au nombre total de starters en Belgique, la région flamande est responsable de 61,90% des starters, la région wallonne de 22,99%, la région bruxelloise de 11,95% et les entreprises ayant un siège social à l'étranger ou sans adresse connue comptent pour 3,16%.

Tableau 33: Effectif des starters selon la région (et taux de croissance annuel) au premier trimestre (2009-2019)

	NIVEAU FEDERAL		FLANDRE		BRUXELLES		WALLONIE		Entreprises avec siège dans les pays voisins ou de localisation inconnu	
	Total	Taux de croissance annuel	Totaal	Taux de croissance annuel	Total	Taux de croissance annuel	Total	Taux de croissance annuel	Total	Taux de croissance annuel
2009	18.208	-7,61%	10.437	-9,87%	2.117	-10,56%	4.954	-9,94%	700	170,27%
2010	20.675	13,55%	11.550	10,66%	2.491	17,67%	5.710	15,26%	924	32,00%
2011	21.730	5,10%	12.107	4,82%	2.789	11,96%	5.962	4,41%	872	-5,63%
2012	21.080	-2,99%	11.718	-3,21%	2.703	-3,08%	5.840	-2,05%	819	-6,08%
2013	20.321	-3,60%	10.918	-6,83%	2.780	2,85%	5.787	-0,91%	836	2,08%
2014	21.355	5,09%	11.804	8,12%	3.001	7,95%	5.660	-2,19%	890	6,46%
2015	21.386	0,15%	11.879	0,64%	2.964	-1,23%	5.544	-2,05%	999	12,25%
2016	23.844	11,49%	13.498	13,63%	3.229	8,94%	5.983	7,92%	1.134	13,51%
2017	25.552	7,16%	14.259	5,64%	3.281	1,61%	6.387	6,75%	1.625	43,30%
2018	27.545	7,80%	15.746	10,43%	3.628	10,58%	6.683	4,63%	1.488	-8,43%
2019	27.667	0,44%	17.126	8,76%	3.305	-8,90%	6.362	-4,80%	874	-41,26%

Graphique 13: EFFECTIF DES STARTERS SELON LA REGION (ET TAUX DE CROISSANCE ANNUEL) AU PREMIER TRIMESTRE



Tableaux sommaires et graphiques

Tableau 1 : Evolution de l'effectif des starters en Belgique et taux de croissance annuel 2008-2018	12
Tableau 2 : Evolution de l'effectif total des starters par région et taux de croissance annuel – 2008-2018	13
Tableau 3 : Evolution de la part relative des starters selon la région	14
Tableau 4 : Densité des starters par région	15
Tableau 5 : Densité des starters selon la province	16
Tableau 6 : Evolution de l'effectif des starters selon la province (2008-2018)	17
Tableau 7 : Evolution des starters selon la province (Taux de croissance annuel)	19
Tableau 8 : Effectifs des starters et parts relatives selon la forme juridique 2008-2018	20
Tableau 9 : Répartition sociétés et personnes physique entre 2008 et 2018	22
Tableau 10 : Evolution des sociétés et personnes physiques (taux de croissance annuel)	22
Tableau 11 : Total des starters en Belgique selon le secteur (2008-2018)	23, 24
Tableau 12 : Evolution par secteur (taux de croissance annuel 2007-2017) – niveau fédéral	25, 26
Tableau 13 : Top 25 des secteurs d'activité des starters pour 2008-2018 - Belgique	27, 28
Tableau 14 : Evolution du nombre de starters en personnes physiques et parts relatives par sexe (Belgique 2008-2018)	29
Tableau 15 : Arrêts d'activité et taux de survie selon l'année de création (2008-2018)	30
Tableau 16 : taux de survie de starters à 5 ans et par secteur selon la province (Base=2014)	31
Tableau 17 : Taux de survie des entreprises selon le secteur et l'année de création (2008-2018)	32, 33
Tableau 18 : Starters actifs selon le nombre de travailleurs salariés en Belgique	34
Tableau 19 : Starters actifs selon le nombre de travailleurs salariés en Flandre	35
Tableau 20 : Starters actifs selon le nombre de travailleurs salariés en Wallonie	35
Tableau 21 : Starters actifs selon le nombre de travailleurs salariés à Bruxelles	35
Tableau 22 : Effectif et parts relatives des entreprises créées en 2014 selon le nombre de clignotants (Fédéral)	37
Tableau 23 : Répartition des entreprises encore actives créées en 2014 selon le multiscore (fédéral)	37
Tableau 24 : Croissance nette selon les secteurs – Belgique	41
Tableau 25 : Croissance nette selon les secteurs – Flandre	42

Tableau 26 : Croissance nette selon les secteurs – Wallonie	43
Tableau 27 : Croissance nette selon les secteurs – Bruxelles	44
Tableau 28 : Top 25 des activités avec la croissance nette la plus forte. Niveau Fédéral	45
Tableau 29 : Top 25 des activités avec la croissance nette la plus forte. Niveau flamand	46
Tableau 30 : Top 25 des activités avec la croissance nette la plus forte. Niveau wallon	47
Tableau 31 : Top 25 des activités avec la croissance nette la plus forte. Niveau bruxellois	48
Tableau 32 : Evolution de l'effectif total des starters en Belgique au premier trimestre (2009-2019)	54
Tableau 33: Effectif des starters selon la région (et taux de croissance annuel) au premier trimestre (2009-2019)	55

Graphiques

Graphique 1 : Evolution de l'effectif total des starters	12
Graphique 2 : Evolution de l'effectif des starters selon la région	14
Graphique 3 : Parts relatives des starters selon la province en 2018 (Couleurs différenciées)	18
Graphique 4 : Evolution de l'effectif des starters selon la forme juridique (2008-2018)	21
Graphique 5 : Evolution de l'effectif des starters en société et en personnes physiques	22
Graphique 6 : Evolution du nombre des starters en personnes physiques par sexe – niveau fédéral	29
Graphique 7 : Parts relatives des entreprises créées en 2014 selon le nombre de clignotants (Fédéral)	36
Graphique 8 : Répartition des entreprises créées en 2014 selon le Multiscore (Fédéral)	38
Graphique 9 : IGENC-C, Belgique	51
Graphique 10 : IGENC-C, provinces flamandes et Bruxelles	52
Graphique 11 : IGENC-C, provinces wallonnes et Bruxelles	53
Graphique 12 : Evolution du nombre d'entrées au premier trimestre (2009-2019)	54
Graphique 13 : Effectif des starters selon la région (et taux de croissance annuel) au premier trimestre	56

