

# 2022, ATLAS DU CREATEUR



© Shutterstock



**GRAYDON**  
next generation intelligence



# Colophon

## Une publication d'UNIZO vzw, Graydon Belgium nv et de l'UCM

### Rédaction

Robin Deman (Adviseur Economie & Onderzoek UNIZO-Studiedienst)

Charlie Tchinda (Statisticien – Coordinateur des Etudes – UCM Service d'Etudes)

Eric Van den Broele (Director Research & Development Graydon Belgium SA)

### Comité de pilotage et source des données

Peter Thijs (Programmatie)

Aimé Le Roy (Research & Development)

Johan Bortier (Directeur UNIZO-Studiedienst)

Eric Van den Broele (Director Research & Development Graydon Belgium NV)

Caroline Clepport (Directrice UCM-Service d'Etudes)

### Presse et Media

Eric Van den Broele (Directeur Research & Development, Graydon) 0495 71 02 36

Filip Horemans (Attaché de presse Unizo), 0478 22 37 51

Thierry Evens (Communication UCM), 0474 95 07 74

*L'acquisition et l'utilisation de cette étude est encouragée moyennant la citation de la source : "UNIZO - Graydon Belgium - UCM". Cette brochure a été préparée uniquement à des fins d'information. Les données ont été obtenues et analysées à partir de la base de données Graydon. Le traitement a été effectué par les départements des études de l'UNIZO et de l'UCM. Les éditeurs, auteurs ou fournisseurs d'informations peuvent être tenus responsables d'éventuelles inexactitudes. L'interprétation finale des données est laissée à l'appréciation lecteur.*







## Contact

### Secretariaat UNIZO-Studiedienst

[www.unizo.be](http://www.unizo.be)

Willebroekkaai 37, 1000 Brussel

Tel: 02 212 25 31

Fax: 02 230 93 54

[studiedienst@unizo.be](mailto:studiedienst@unizo.be)

### UCM Service d'Etudes

[www.ucm.be](http://www.ucm.be)

Chaussée de Marche 637, 5100 Wierde

Tel: 081 486 287

Fax: 081 486 279

[service.etudes@ucm.be](mailto:service.etudes@ucm.be)

### Graydon Belgium SA

[www.graydon.be](http://www.graydon.be)

Uitbreidingstraat 84-b1

Tel: 03 280 88 55

Fax: 03 280 88 99

[studiedienst@graydon.be](mailto:studiedienst@graydon.be)



The lean startup method is not about cost, it is about *speed*.







# Contenu

Avant-propos de Danny Van Assche et Arnaud Deplae	6
Quelques messages clés par Eric Van den Broele	8
Méthodologie	10
Forte augmentation de 12,2% de l'effectif total des starters	12
Plus de créations dans toutes les régions	13
La Flandre maintient son avance sur la Wallonie et Bruxelles	14
Un peu plus de 10,4 créations pour 1000 habitants en Belgique	15
Le Brabant flamand est la province la plus entrepreneuriale du pays, le Brabant wallon reste en tête en Wallonie	16
La province d'Anvers enregistre le plus grand nombre de nouvelles entreprises	17
Toutes les provinces enregistrent des hausses, mais Namur est en pole position	19
La Personne Physique et la SRL restent les formes juridiques prépondérantes	20
Les créations d'entreprises en société augmentent plus vite que celles en personne physique	22
Les services aux entreprises, les professions libérales et la construction sont les plus importants en termes de starters	23
Top 25 des secteurs d'activité des starters : Les bureaux de Conseil en numéro 1, le Commerce de détail par correspondance ou par Internet en numéro 2, les activités de revalidation ambulatoire complètent le podium	26
L'écart Hommes-Femmes se stabilise autour 60%-40% en faveur des hommes	27
Plus de quatre entreprises créées sur cinq survivent après 5 ans	28
Les starters de la Flandre orientale ont les meilleures chances de survie après 5 ans	29
Le Commerce de Gros, le transport et l'Horeca ont les meilleurs taux de survie	30
7,1% des entreprises créées en 2021 ont engagé du personnel dans la même année	32
La santé financière des entreprises créées en 2016 après 5 ans	34
Croissance nette de l'entrepreneuriat	37
Croissance nette en Belgique et dans les régions	38
Croissance nette selon les secteurs	38
Top 25 des activités selon la croissance nette	43

## Avant-propos de Danny Van Assche et Arnaud Deplae



**Danny Van Assche**

UNIZO – Gedelegeerd Bestuurder

[Danny.vanassche@unizo.be](mailto:Danny.vanassche@unizo.be)



**Arnaud Deplae**

UCM – Secrétaire Générale

[Arnaud.deplae@ucm.be](mailto:Arnaud.deplae@ucm.be)

Notre économie a constamment besoin de sang neuf, de la créativité et de l'enthousiasme des starters. Ils grossissent les rangs des entrepreneurs, qui créent de la richesse et permettent la prospérité de tous.

L'année 2021 est un grand cru ! Jamais il n'y a eu autant de starters en Wallonie : 26.563, soit une hausse de 12 %. La Flandre établit aussi un nouveau record : 72.277, + 11 %. La Région bruxelloise est en hausse de 7 % mais n'est pas revenue au niveau d'avant la crise du coronavirus.

Ces chiffres exceptionnels sont atteints dans un contexte difficile. L'esprit d'entreprendre a persisté malgré la crise sanitaire, puis le retour de la guerre en Europe. Pour UCM et Unizo, qui travaillent depuis des années à donner aux jeunes et aux moins jeunes le goût de l'initiative, c'est un succès !

UCM et Unizo proposent aux starters un accompagnement pour leur donner toutes les chances de réussite dans leur projet. Informations, formations, ateliers, conseils personnalisés, études de faisabilité, plans d'affaires... : toute personne qui a un projet d'entreprise peut recourir aux services d'experts via [www.ucm.be/entreprendre](http://www.ucm.be/entreprendre) ou [www.unizo.be/starters](http://www.unizo.be/starters).

Le soutien et les conseils ne suffisent pas. Pour démarrer, réussir, grandir, créer des emplois, les entrepreneurs ont besoin d'un environnement favorable. UCM et Unizo relaient les besoins et les attentes des indépendants et chefs de PME pour que de bonnes décisions soient prises. Ce travail d'influence est particulièrement nécessaire à l'heure où les prix de l'énergie et de certaines matières premières flambent, où le coût du travail augmente rapidement. Nous avons besoin de mesures à court et moyen terme pour ne pas décourager ceux et celles qui créent leur propre emploi.

Chaque jour, de nouveaux starters émergent, lancent leur affaire et bâtissent notre prospérité. Malgré les difficultés, ils y croient ! Nous aussi.



## Quelques messages clés par Eric Van den Broele



**Eric Van den Broele**  
Graydon Belgium SA -  
Directeur Research &  
Development  
[eric.vandenbroele@graydon.be](mailto:eric.vandenbroele@graydon.be)

Au cours de la dernière année, avec 119.830 créations, nous avons enregistré une augmentation exceptionnellement forte (+12,21 %) du nombre d'entreprises nouvellement créées au niveau belge. Une autre année record. En région flamande, il y a eu 72.777 nouvelles entreprises, soit 11,02% de plus par rapport à l'année 2020, un record. En 2020, nous n'avions enregistré qu'une augmentation limitée (+1,12%) en région flamande par rapport à 2019. Cela alors que dans les deux autres régions, nous avons enregistré une diminution du nombre de créations d'entreprises par rapport à 2019. On observe un retournement dans ces autres régions. En région wallonne, avec 26.563 nouvelles entreprises, nous enregistrons le nombre le plus élevé jamais enregistré et une augmentation par rapport à 2020 de 12,45%. En région bruxelloise, nous observons 12.069 entreprises nouvellement créées en 2021. D'une part, une augmentation de 7,06% par rapport à 2020, mais contrairement aux deux autres régions, ce n'est pas une année record. En effet, au cours des années 2017, 2018 et 2019, des chiffres nettement plus élevés ont été enregistrés en région bruxelloise.

L'année Covid, 2020 a probablement été celle où de nombreux entrepreneurs en herbe ont mis leurs plans de côté pendant un certain temps, sans pour

autant abandonner l'idée de se lancer. Au contraire, beaucoup ont saisi l'occasion de se préparer davantage, de laisser leur créativité se développer davantage, afin de pouvoir mieux se lancer, après une période moins incertaine. L'année 2021 peut être considérée comme une année de rattrapage de ce mouvement.

Néanmoins, la pandémie de la COVID a également un impact sur les évolutions que nous observons en 2021. Par exemple, en 2021, nous verrons une augmentation du nombre d'établissements dans l'industrie hôtelière alors que nous avons observé une diminution en 2020, mais les chiffres des nuitées en 2021 restent inférieurs à ceux qu'on avait pendant la période pré-Covid. En revanche, nous voyons beaucoup d'établissements dans le secteur des transports. L'essor des nombreux services de courrier et de livraison à domicile est tout sauf étrange à ce sujet. La réforme du droit des sociétés et des associations, entrée en vigueur en 2019 semble également influencer la typologie des entreprises. Nous enregistrons plus d'entreprises qui s'établissent en personne physique par rapport aux sociétés, mais la SRL sans capital est clairement en hausse. La forte augmentation du nombre de professions libérales qui optent pour le régime des sociétés peut s'expliquer



par la réforme et la nouvelle loi sur l'insolvabilité (Livre XX) qui a introduit la possibilité de la faillite pour la profession libérale.

Tout comme en 2020, nous verrons également beaucoup moins d'arrêts d'activités en 2021. Cela aussi n'est pas une surprise. On peut simplement se référer aux différentes études Graydon N.V. qui signalaient la forte diminution du nombre de faillites. C'est aussi une conséquence directe des mesures gouvernementales étendues en ce qui concerne l'atténuation des effets de la Covid sur notre économie et des moratoires réels sur les faillites mis en place par les administrations fiscales, sociales et de la TVA. Le résultat est bien sûr une forte croissance nette du nombre d'entreprises actives dans le pays. Le rapport de mars 2022 mentionne un changement à cet égard. Au fur et à mesure que les mesures gouvernementales et les moratoires s'estomperont, le taux de cessation et de faillite devrait repartir à la hausse... ce n'est qu'alors que nous pourrions mesurer pleinement les conséquences de cette crise.

Le regard à porter à posteriori sur l'année 2021 est particulièrement porteur d'espoir et de renforcement du paysage entrepreneurial belge. Quoi qu'il en soit, la cohorte des nouvelles entreprises est tournée

vers l'avenir. Ce sont les jeunes entreprises qui, au fil du temps, seront chargées d'injecter du sang neuf et frais dans notre tissu socio-économique. À long terme, avec leur enthousiasme et leur capacité d'innovation, ils créeront de nouveaux emplois en plus d'avoir créé le leur. Mieux que quiconque, les jeunes entreprises insufflent de l'innovation, répondent aux nouvelles tendances et habitudes des consommateurs. Elles devraient permettre de mieux répondre et d'avancer vers l'importante transition sociale et environnementale à laquelle le monde doit faire face. Les jeunes et, pour l'instant, encore souvent les petites entreprises osent emprunter de nouveaux chemins et ainsi écrire de nouveaux messages (et de nouvelles valeurs) sur des nouveaux tableaux.

En outre, l'afflux important des jeunes entrepreneurs après la crise est encourageant d'un autre point de vue. Lorsque Graydon a analysé les effets de la crise précédente sur les nouveaux arrivants, il était clair que les entreprises fondées pendant ou peu de temps après cette crise se sont avérées plus robustes. Les entreprises qui surviennent pendant ou après une crise affichent un taux de survie plus élevé après quelques années en moyenne. Plus que jamais, pendant cette crise, il est devenu évident que les entreprises qui visent le long terme, la continuité,

la durabilité, la pertinence sociale aussi, devraient adopter un cadre plus strict dès le départ : qu'elles doivent avoir un certain degré de résilience. Tout indique que le nouvel entrepreneur d'après-crise a saisi toutes les occasions de mieux se préparer au démarrage, d'être encore plus créatif et, en fonction de cela, de mieux examiner le modèle d'affaires. Plus que jamais, le jeune entrepreneur peut et va contribuer à l'amélioration qualitative de notre tissu social

# Méthodologie

Depuis 2004, Unizo, organisation de défense des indépendants et chefs d'entreprises flamands publie l'« Atlas du Starters». Ce document regroupe un grand ensemble de statistiques pertinentes sur les créations d'entreprise. Une mise à jour des chiffres est effectuée chaque année. Depuis 2014, UCM, la principale organisation francophone de défense et de représentation des indépendants et chefs de PME s'est associée aux deux partenaires originels afin que la publication couvre désormais l'ensemble de la Belgique. Cette édition est la huitième réalisée en collaboration avec UCM.

Depuis 2011, tous les chiffres utilisés dans l'Atlas du créateur proviennent de Graydon Belgium NV. Les données de la Banque Carrefour des Entreprises (BCE), de l'administration de la TVA, de la fiscalité, du Moniteur belge, de la Sécurité sociale... sont traitées et analysées par les Services d'Etudes d'UCM, d'Unizo et de Graydon Belgium N.V. Le résultat permet de publier des statistiques qui collent autant que possible à la réalité. Pour que cela soit possible, des choix méthodologiques que nous expliquons ci-après ont dû être faits.

## Professions libérales et intellectuelles

Depuis 2009, de nouvelles obligations concernant les dossiers d'entreprises dans la Banque-Carrefour

des Entreprises (BCE) sont apparus. En effet, les professions libérales et intellectuelles, y compris les pharmaciens, les avocats, les notaires, les architectes, les médecins et les professions paramédicales doivent disposer d'un numéro d'entreprise. Ces dernières sont progressivement et souvent rétroactivement incluses dans la BCE. Nous les avons intégrés dans l'Atlas du starter depuis 2015. Dans les éditions 2010-2014, ces chiffres n'étaient pas encore pris en compte dans cette publication en raison de la nature instable des données.

## Entreprises et entrepreneurs

Cet Atlas est entièrement consacré aux nouvelles entreprises. Ce sont des entreprises nouvellement inscrites auprès de la BCE. Les données sont alors obtenues de Graydon Belgium NV. Lorsque deux personnes se mettent ensemble pour créer une entreprise, seule l'entreprise est comptée. En revanche, une personne peut créer deux entreprises. Dans ce cas, les entreprises sont comptées dans les statistiques et deux entreprises sont alors inscrites.

## Date réelle de début et non date administrative

Quand une entreprise est-elle reprise dans les statistiques ? Une entreprise qui s'inscrit à la BCE en décembre pour débiter ses activités en janvier peut être reprise dans les statistiques de décembre aussi

bien que dans celles de janvier. Pour cette étude, nous avons opté pour la date effective de démarrage des activités comme date de référence, que ce soit pour les entreprises en personne physique ou pour les sociétés. L'entreprise créée en décembre telle que mentionnée ci-avant, sera donc reprise dans les chiffres du mois de janvier de l'année suivante. Pour les sociétés, la date de début d'activité est celle de l'inscription à la BCE. C'est en principe la date de dépôt de l'acte de création de la société aux greffes du tribunal de commerce.

## Formes juridiques les plus pertinentes

Dans les statistiques brutes, on retrouve toutes les organisations inscrites auprès de la BCE. Or, toutes les organisations reprises dans la BCE ne sont pas des entreprises au sens propre du terme<sup>1</sup>. La réforme du droit des sociétés a fait apparaître de nouvelles formes juridiques et en a fait disparaître d'autres. Le tableau suivant permet de synthétiser les conversions entre les anciennes et les nouvelles formes juridiques.

Les tableaux et graphiques faisant référence à la forme juridique des entreprises sont présentés avec les nouvelles formes dans le rapport.

## Répartition sectorielle

La classification utilisée ici est la même que celle du

Rapport PME Belgique<sup>2</sup>, une publication conjointe d'UCM, d'UNIZO et de Graydon Belgium NV. De cette manière, des comparaisons sont plus aisées entre les études.

#### La meilleure source de données

Les statistiques, compilées et analysées par Graydon Belgium NV, puis interprétées par les Services d'Etudes d'UCM et d'Unizo sont des données provisoires. Elles sont basées sur les données disponibles qui, au moment de leur traitement, sont encore incomplètes. Ce n'est qu'après que l'Institut National d'Assurances Sociales pour Travailleurs Indépendants – Inasti - aura publié les informations sur les travailleurs indépendants (adresse, statut, nature de l'activité principale ou complémentaire...) que nous pourrions avoir des chiffres à 100% précis.

En attendant, les chiffres de l'« Atlas du Starters » - UCM, UNIZO et Graydon Belgium NV - sont les plus fiables en ce qui concerne la création d'entreprises en Belgique.

1 A ce sujet, consultez l'étude Graydon 'evolutive in het bedrijvenlandschap' (augustus 2015) : [http://public.graydon.be/sites/graydon/files/uploads/GraydonBE\\_Evoluties-In-Het-Bedrijvenlandschap-2015.pdf](http://public.graydon.be/sites/graydon/files/uploads/GraydonBE_Evoluties-In-Het-Bedrijvenlandschap-2015.pdf), blz 42 : "wat is een bedrijf? (évolutions de l'entrepreneur en Belgique) .

2 Voir : <http://public.graydon.be/fr/downloads/report-le-rapport-pme-edition-janvier-2017> ou <http://www.ucm.be/Defense-et-representation/Espace-presse/Espace-Presse/2016/La-sante-des-PME-s-amelioration>





## Forte augmentation de 12,2% de l'effectif total des starters

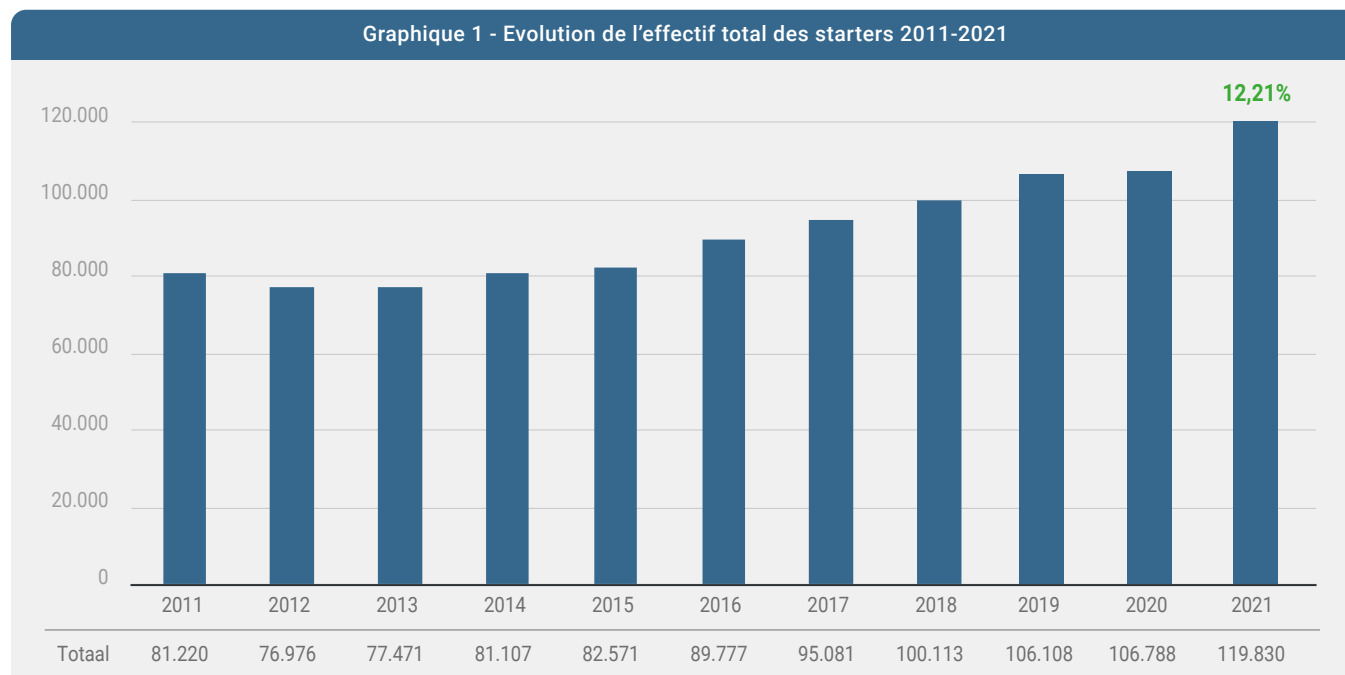
En 2021, 119.830 entreprises ont démarré leur activité en Belgique. C'est plus de 13.000 entreprises en plus en comparaison avec l'année 2020, soit un accroissement de 12,21%. En 2020, 106.788 entreprises ont vu le jour. Cela représentait un accroissement de près de 0,64%, par rapport à 2019. C'est la neuvième année consécutive où on enregistre une augmentation du nombre d'entreprises nouvellement créées en Belgique.

La performance enregistrée en 2021 est exceptionnelle. En effet, en 2020 la pandémie de la Covid 19 a conduit à la fermeture de nombreux secteurs pour limiter l'évolution des contaminations et éviter la saturation des hôpitaux. La pandémie, bien qu'en recul, a continué de perturber l'activité économique en 2021. Dans un tel contexte, des hommes et des femmes courageux ont malgré tout perçu et/ou construit des opportunités qu'ils ont décidé de saisir en mettant sur pied une entreprise.

Le nombre d'entreprises nouvellement créées poursuit sa hausse, avec un accroissement plus important de 12,21% bien au-dessus des 0,64% enregistrés entre 2019 et 2021. On peut imaginer une sorte de rattrapage en 2021, après une année 2020 où plusieurs secteurs ont été totalement à l'arrêt.

L'augmentation de l'effectif des starters en Belgique est une bonne nouvelle dans la mesure où le potentiel de production des richesses et de création d'emploi continue de grandir. Par rapport à il y a 10 ans (2011), l'effectif des starters a augmenté de 38.610 unités ou 47,5%, soit un accroissement annuel moyen de près de 4,7% sur la période considérée.

Tableau 1 – Evolution de l'effectif des starters en Belgique et taux de croissance annuel 2011-2021



NIVEAU FEDERAL		
	Total	Taux de croissance annuel
2011	81.220	4,51%
2012	76.976	-5,23%
2013	77.471	0,64%
2014	81.107	4,69%
2015	82.571	1,81%
2016	89.850	8,82%
2017	95.080	5,82%
2018	100.113	5,29%
2019	106.108	5,99%
2020	106.788	0,64%
2021	119.830	12,21%

## Plus de créations dans toutes les régions

La création de nouvelles entreprises progresse significativement en Wallonie et à Bruxelles. Après avoir fortement reculé en 2020 de 5,0% à 23.622, l'effectif des nouvelles entreprises en Wallonie s'établit à 26.263, soit un bond de 12,45%. C'est plus de 2.900 unités en plus par rapport à 2020.

A Bruxelles, plus de 12.000 nouvelles entreprises ont vu le jour. Après un recul de 11,16% entre 2019 et 2020, on enregistre un accroissement de 7,06% entre 2020 et 2021. C'est la première évolution positive enregistrée depuis 3 ans. En effet, entre 2015 et 2018, on enregistrait des accroissements annuels moyens aux alentours de 5%. Au cours des 2 dernières années, la tendance s'est inversée avec un recul de 3,23% en 2019, et une chute plus marquée de 11,16% en 2020.

L'augmentation du nombre de starters en Belgique a été pendant deux ans entièrement due à la hausse enregistrée en Flandre. En 2021, 72.777 nouvelles entreprises y ont été créées. L'évolution en Flandre est similaire à celle de la Wallonie, avec un accroissement de 11,02% entre 2021 et 2020.

Sur les 10 dernières années, par rapport à 2011, la création d'entreprises a évolué plus vite en Flandre (+54,3%) en comparaison avec Bruxelles (+23,32%) et la Wallonie (+23,02%). L'effectif des nouvelles entreprises pour lesquelles la localisation du siège social n'est pas connue poursuit son augmentation. Il a plus que doublé sur les 10 dernières années.

Tableau 2 – Evolution de l'effectif total des starters par région et taux de croissance annuel – 2011-2021

	NIVEAU FEDERAL		FLANDRE		BRUXELLES		WALLONIE		Entreprises avec siège dans les pays voisins ou de localisation inconnue	
	Total	Taux de croissance annuel	Total	Taux de croissance annuel	Total	Taux de croissance annuel	Total	Taux de croissance annuel	Total	Taux de croissance annuel
2011	81.220	4,51%	44.879	3,13%	10.576	8,54%	22.610	5,62%	3.155	3,54%
2012	76.976	-5,23%	41.737	-7,00%	10.397	-1,69%	21.627	-4,35%	3.215	1,90%
2013	77.471	0,64%	41.143	-1,42%	10.863	4,48%	21.922	1,36%	3.543	10,20%
2014	81.107	4,69%	44.273	7,61%	11.205	3,15%	21.868	-0,25%	3.761	6,15%
2015	82.571	1,81%	46.065	4,05%	11.174	-0,28%	21.840	-0,13%	3.492	-7,15%
2016	89.850	8,82%	49.430	7,30%	11.930	6,77%	22.935	5,01%	5.555	59,08%
2017	95.080	5,82%	52.194	5,59%	12.449	4,35%	24.506	6,85%	5.931	6,77%
2018	100.113	5,29%	58.230	11,56%	13.112	5,33%	24.457	-0,20%	4.314	-27,26%
2019	106.108	5,99%	64.831	11,34%	12.689	-3,23%	24.865	1,67%	3.723	-13,70%
2020	106.788	0,64%	65.555	1,12%	11.273	-11,16%	23.622	-5,00%	6.338	70,24%
2021	119.830	12,21%	72.777	11,02%	12.069	7,06%	26.563	12,45%	8.421	32,87%

# La Flandre maintient son avance sur la Wallonie et Bruxelles

Si on analyse les effectifs de starters selon la région, on remarque que 26.563 entreprises ont été créées en Wallonie en 2021. Cela représente 22,17% du total nouvelles entreprises ayant démarré leurs activités en Belgique. Cette proportion se stabilise après avoir reculé de manière importante sur les 10 dernières années. En 2011, cette proportion était encore de 27,84%. A ce moment-là, plus d'une entreprise sur quatre créée chaque année était localisée en Wallonie.

A Bruxelles, 12.069 entreprises ont vu le jour en 2021, pour une part de 10,07% du total. Ce chiffre est en recul par rapport à 2011 (12,54%). La part des nouvelles entreprises installées en Flandre se stabilise à un niveau très élevé. On a dépassé le cap de 60% depuis 3 ans (61,10% en 2019, 61,39% en 2020 et 60,73% en 2021).

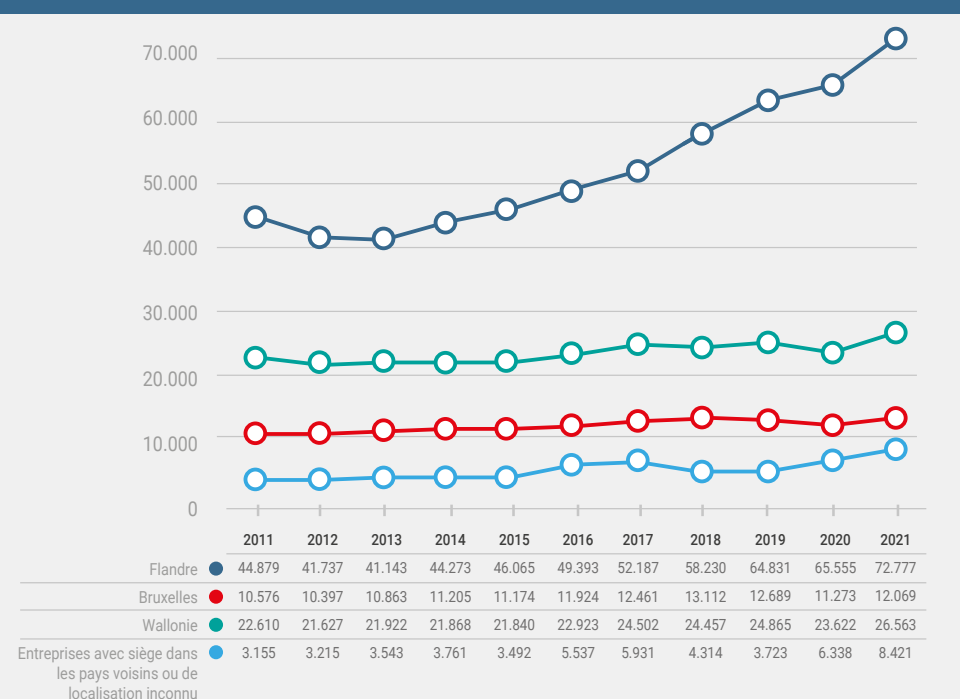
Les starters sans localisation ou avec siège dans les pays voisins continuent d'augmenter et ils représentent 7,03% en 2021, contre 3,88% en 2011.

Par rapport à 2011, la part des starters en Wallonie qui était de 27,55% s'est étioyée, en perdant plus de 5% (22,17%). Sur la même période, l'évolution est similaire à Bruxelles où la part des créations d'entreprise perd plus de 2% en passant de 12,54% à 10,07%. La part des nouvelles entreprises installées en Flandre progresse de près de 5% par rapport à sa valeur d'il y a 10 ans (55,26%).

Tableau 3 – Evolution de la part relative des starters selon la région

	FLANDRE		BRUXELLES		WALLONIE		Entreprises avec siège dans les pays voisins ou de localisation inconnu	
	Total	Part relative de la région	Total	Part relative de la région	Total	Part relative de la région	Total	Part relative de la région
2011	44.879	55,26%	10.576	13,02%	22.610	27,84%	3.155	3,88%
2012	41.737	54,22%	10.397	13,51%	21.627	28,10%	3.215	4,18%
2013	41.143	53,11%	10.863	14,02%	21.922	28,30%	3.543	4,57%
2014	44.273	54,59%	11.205	13,82%	21.868	26,96%	3.761	4,64%
2015	46.065	55,79%	11.174	13,53%	21.840	26,45%	3.492	4,23%
2016	49.430	55,01%	11.930	13,28%	22.935	25,53%	5.555	6,18%
2017	52.194	54,89%	12.449	13,09%	24.506	25,77%	5.931	6,24%
2018	58.230	58,16%	13.112	13,10%	24.457	24,43%	4.314	4,31%
2019	64.831	61,10%	12.689	11,96%	24.865	23,43%	3.723	3,51%
2020	65.555	61,39%	11.273	10,56%	23.622	22,12%	6.338	5,94%
2021	72.777	60,73%	12.069	10,07%	26.563	22,17%	8.421	7,03%

Graphique 2 : Evolution de l'effectif des starters selon la région 2011-2021





## Un peu plus de 10,4 créations pour 1000 habitants en Belgique

En termes de densité entrepreneuriale, la Flandre détrône Bruxelles, comme région ayant le plus de créations d'entreprises pour 1000 habitants.

Il y a un an, Bruxelles avait encore la plus forte densité des starters, avec 10,5 starters pour 1000 habitants. Cela correspondait à un rapport d'une création d'entreprise pour 92 habitants. En 2021, un peu moins de 10 entreprises (9,9) ont été créées pour 1000 habitants. Ce qui place la région de Bruxelles-Capitale derrière la Flandre où l'on a enregistré 11 nouvelles entreprises pour 1000 habitants en 2021. Cette densité est en nette progression par rapport à 2020 où elle affichait 6,8 créations pour 1000 habitants.

En Wallonie, on est passé de 6,5 créations d'entreprises pour 1000 habitants en 2020 à 7,3 pour 1000 habitants en 2021, soit une progression de 0,8.

La densité des starters stagne à Bruxelles, progresse en Wallonie et se raffermi en Flandre.

Le Brexit, la suppression de l'accès à certaines professions et la congestion de Bruxelles peuvent aussi expliquer l'essor de certaines provinces flamandes comme nous pouvons le remarquer ci-dessous.

Tableau 4 – Densité des starters par région 2021\*

	<b>Nombre d'habitants au 1er janvier 2021</b> <small>Source: SPF Economie - Direction Générale de la Statistique et de l'information Economique</small>	<b>Pourcentage de la population totale</b>	<b>Effectif des starters</b> <small>Source: Graydon Belgium nv, UCM et UNIZO</small>	<b>Part relative en % du total des starters</b>	<b>Nombre d'habitants pour 1 starter</b>	<b>Nombre de starters pour 1000 habitants</b>
Belgique	11.521.238		119.830		96	10,4
Région flamande	6.629.143	57,54%	72.777	60,73%	91	11,0
Région Bruxelles-Capitale	1.218.255	10,57%	12.069	10,07%	101	9,9
Région wallonne	3.645.243	31,64%	26.563	22,17%	137	7,3

(\*) Remarque : La catégorie "Entreprises avec siège dans les pays voisins ou de localisation inconnue" n'est pas reprise dans ce tableau.

## Le Brabant flamand est la province la plus entreprenante du pays, le Brabant wallon reste en tête en Wallonie

Si nous laissons de côté Bruxelles et que nous nous focalisons uniquement sur les provinces de Flandre et de Wallonie, on se rend compte que le Brabant Wallon reste la province avec la plus haute densité de starters en Wallonie. On y dénombre 10,3 starters pour 1000 habitants (contre 9,3 il y a un an), soit une création d'entreprise pour 97 habitants. La densité entrepreneuriale s'est accrue en 2021 après avoir reculé. Le Brabant wallon a perdu la tête du classement de la densité des créateurs au profit du Brabant flamand depuis 2 ans (12,1 créations pour 1000 habitants).

En comparaison avec les autres provinces wallonnes, on est loin des chiffres enregistrés dans le Hainaut et dans le Luxembourg où on a une création d'entreprise pour 158 et 152 habitants, respectivement. Ainsi, la densité entrepreneuriale est assez éparse en Wallonie, où le Brabant wallon, la province la plus entreprenante, enregistre une densité de 10,3 entrepreneurs pour 1.000 habitants, plus de 4,0 points de

plus que celle du Hainaut et de Luxembourg où on observe que les densités sont respectivement de 6,3 et 6,6 créations d'entreprises pour 1.000 habitants.

Les provinces de Namur et de Liège ont des densités comparables de 7,3 et 7,8 nouvelles entreprises pour 1000 habitants respectivement. En Flandre et désormais en Belgique, c'est le Brabant flamand qui occupe la première place, avec 12,1 (10,4 en 2020) créations d'entreprises pour 1000 habitants. La congestion de Bruxelles et/ou le manque d'espace pousse-t-il les nouveaux entrepreneurs vers la périphérie du côté de la Flandre ? En second lieu, Anvers, qui auparavant occupait la première place en Flandre, affiche une densité de 10,9 créations d'entreprises pour 1000 habitants, la même que la Flandre orientale. De même que toutes les autres provinces de Flandre, elle voit sa densité entrepreneuriale augmenter. La Flandre occidentale et la Flandre orientale affichent respectivement 10,4 et 10,5 créations d'entreprises pour 1000 habitants (contre 9,4 et 9,7 il y a un an).

Tableau 5 - Densité des starters selon la province en 2021\*

	"Nombre d'habitants au 1er janvier 2020 Source: SPF Economie - Direction Générale de la Statistique et de l'Information Economique"	Pourcentage de la population totale	"Effectif des starters Source: Graydon Belgium nv, UCM et UNIZO"	Part relative en % du total des starters	Nombre d'habitants pour 1 starter	Nombre de starters pour 1000 habitants
Fédéral	11.521.238		106.108		109	9,2
Flandre	6.629.143	57,54%	72.777	60,73%	91	11,0
Flandre Occidentale	1.200.945	10,42%	12.519	10,45%	96	10,4
Flandre Orientale	1.525.255	13,24%	16.604	13,86%	92	10,9
Anvers	1.869.730	16,23%	20.447	17,06%	91	10,9
Limbourg	877.370	7,62%	9.194	7,67%	95	10,5
Brabant flamand	1.155.843	10,03%	14.013	11,69%	82	12,1
Bruxelles	1.218.255	10,57%	12.069	10,07%	101	9,9
Wallonie	3.645.243	31,64%	26.563	22,17%	137	7,3
Brabant wallon	406.019	3,52%	4.180	3,49%	97	10,3
Hainaut	1.346.840	11,69%	8.525	7,11%	158	6,3
Namur	495.832	4,30%	3.887	3,24%	128	7,8
Liège	1.109.800	9,63%	8.084	6,75%	137	7,3
Luxembourg	286.752	2,49%	1.887	1,57%	152	6,6

(\* Remarque : La catégorie "Entreprises avec siège dans les pays voisins ou de localisation inconnue" n'est pas reprise dans ce tableau.

## La province d'Anvers enregistre le plus grand nombre de nouvelles entreprises

Avec 20.447 nouvelles entreprises créées en 2021 (17,06% de l'effectif total des starters), la province d'Anvers devance toutes les autres.

En Flandre orientale, 16.604 entreprises ont vu le jour (13,86%). Le Brabant flamand (14.013) devance la Flandre Occidentale, bien que leurs parts relatives dans les nouvelles entreprises soient comparables, soit 11,69% et 10,45% respectivement. Avec 8.525 et 8.084 nouvelles entreprises (7,11% et 6,75%), les provinces du Hainaut et de Liège sont celles où le nombre d'entreprises créées en 2021 est le plus élevé. Les provinces avec les plus faibles parts de starters sont localisées en Wallonie, avec précisément, celle de Luxembourg (1,57%) et celles de Namur et du Brabant Wallon (3,24% et 3,49% respectivement).

Avec 12.069 entreprises créées en 2021, Bruxelles est comparable à certaines provinces flamandes (10,07%).

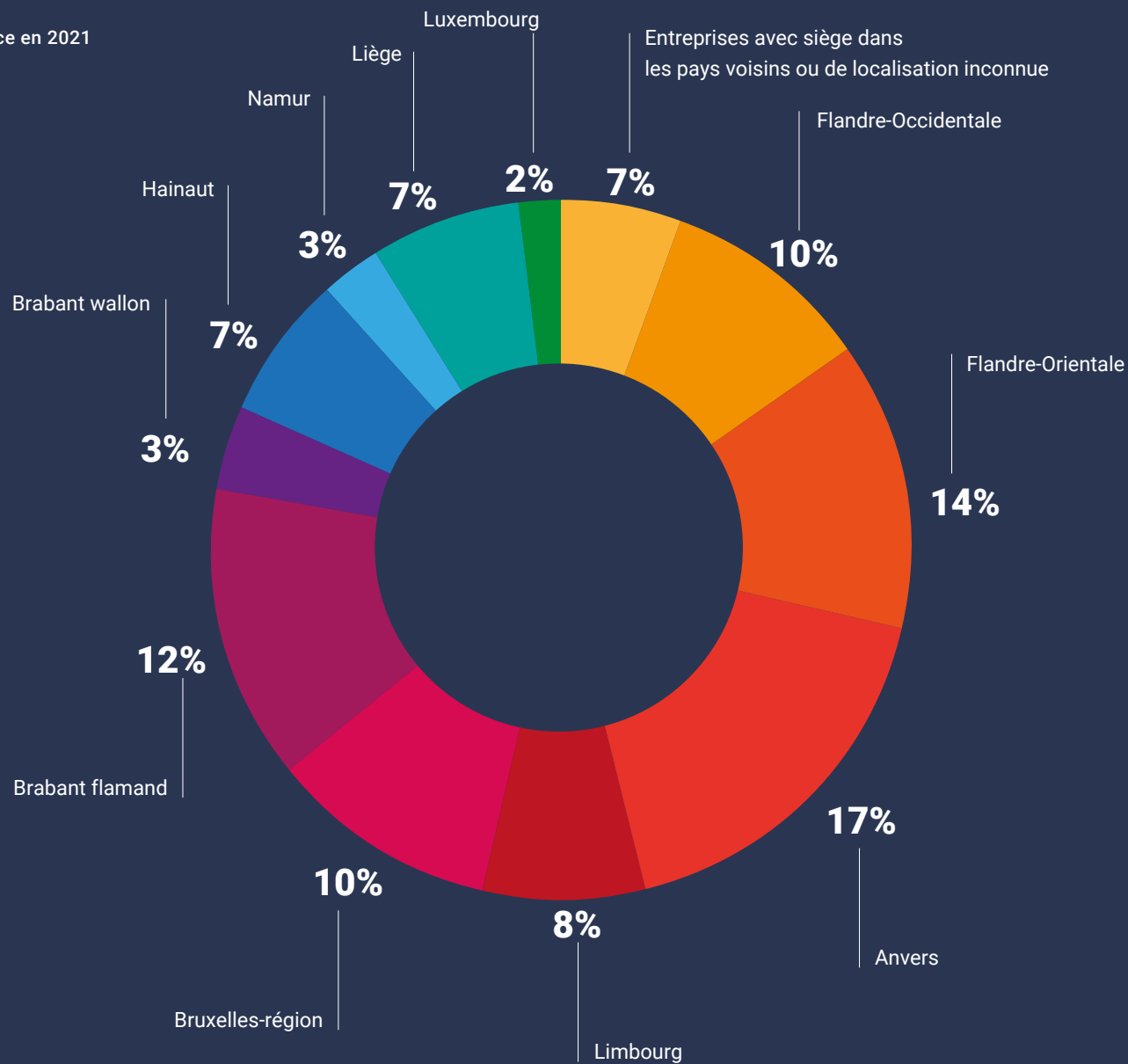
Par rapport à 2011, certaines provinces voient leurs parts dans le total des créations d'entreprises augmenter. Il s'agit principalement des provinces flamandes. En effet, le Brabant flamand (+2,65%), Anvers (+0,81%) et la Flandre orientale (+1,62%) voient leurs parts progresser sur la période considérée. A Bruxelles, elle recule de près de 3,00% par rapport à il y a 10 ans. En revanche, toutes les provinces wallonnes, même le Brabant wallon (-0,70%), voient leurs parts reculer par rapport à ce qu'elles étaient il y a 10 ans : Hainaut (-2,02%), Liège (-1,85%), Namur (-0,70%) et Luxembourg (-0,40%).

Tableau 6 - Evolution de l'effectif des starters selon la province (2011-2021)

	Flandre-Occidentale	Flandre-Orientale	Anvers	Limbourg	Brabant flamand	Bruxelles-région	Brabant wallon	Hainaut	Namur	Liège	Luxembourg	Entreprises avec siège dans les pays voisins ou de localisation inconnue	BELGIQUE
<b>2011</b>	8.355	9.938	13.201	6.038	7.347	10.576	3.399	7.421	3.202	6.985	1.603	3.155	81.220
<b>2012</b>	8.032	9.265	12.022	5.506	6.912	10.397	3.119	7.097	3.180	6.755	1.476	3.215	76.976
<b>2013</b>	7.378	9.262	12.187	5.327	6.989	10.863	3.103	7.127	3.036	7.178	1.478	3.543	77.471
<b>2014</b>	8.266	9.800	12.952	5.758	7.497	11.205	3.378	7.266	3.021	6.734	1.469	3.761	81.107
<b>2015</b>	8.475	10.178	13.840	5.865	7.707	11.174	3.477	7.220	3.003	6.704	1.436	3.492	82.571
<b>2016</b>	8.944	11.044	14.740	6.438	8.264	11.930	3.738	7.335	3.337	6.988	1.537	5.555	89.850
<b>2017</b>	9.491	11.545	15.641	6.733	8.784	12.449	3.995	8.019	3.573	7.324	1.595	5.931	95.080
<b>2018</b>	10.476	13.340	17.247	7.344	9.823	13.112	3.976	8.055	3.467	7.332	1.627	4.314	100.113
<b>2019</b>	11.300	14.659	18.934	8.110	11.828	12.689	4.008	8.228	3.724	7.304	1.601	3.723	106.108
<b>2020</b>	11.386	14.784	18.759	8.556	12.070	11.273	3.775	7.766	3.327	7.082	1.672	6.338	106.788
<b>2021</b>	12.519	16.604	20.447	9.194	14.013	12.069	4.180	8.525	3.887	8.084	1.887	8.421	119.830
<b>PARTS RELATIVES</b>													
<b>2021</b>	10,45%	13,86%	17,06%	7,67%	11,69%	10,07%	3,49%	7,11%	3,24%	6,75%	1,57%	7,03%	100,00%



Graphique 3  
Parts relatives des starters selon la province en 2021



# Toutes les provinces enregistrent des hausses, mais Namur est en pole position

En Wallonie, les créations d'entreprises augmentent de manière significative en 2021 en comparaison avec 2020 (+12,45%). L'effectif des entreprises nouvellement créées est en hausse dans toutes les provinces. La province de Namur enregistre la croissance la plus importante de Belgique (+16,83%). Les provinces de Liège et de Luxembourg enregistrent des progressions similaires à celle de Namur, bien que moins fortes (14,15% et 12,86% respectivement). Le Brabant wallon (+10,73%) et le Hainaut (+9,77%) ne sont pas en reste, malgré un accroissement moins rapide.

En comparaison avec l'année 2020, l'effectif des créations d'entreprises à Bruxelles augmente de 7,06%. C'est l'évolution la plus faible enregistrée dans les régions et/ou provinces du pays.

En Flandre, l'augmentation de l'effectif des starters a été forte dans toutes les provinces. Les accroissements les plus faibles ont été enregistrés dans le Limbourg (+7,46%) et à Anvers (+9,00%). Les provinces de Flandre occidentale (+9,95%), de Flandre orientale (+12,31%) et du Brabant flamand (+16,10%) ont enregistré des taux de croissance qui se rapprochent ou dépassent les 2 chiffres.

Tableau 7 - Evolution des starters selon la province (Taux de croissance annuel)

	Flandre-Occidentale	Flandre-Orientale	Anvers	Limbourg	Brabant flamand	Bruxelles-région	Brabant wallon	Hainaut	Namur	Liège	Luxembourg	Entreprises avec siège dans les pays voisins ou de localisation inconnue	BELGIQUE
<b>2011</b>	8.355	9.938	13.201	6.038	7.347	10.576	3.399	7.421	3.202	6.985	1.603	3.155	81.220
	2,93%	3,00%	4,17%	0,90%	3,58%	8,54%	4,65%	5,91%	8,65%	2,54%	15,16%	3,54%	4,51%
<b>2012</b>	8.032	9.265	12.022	5.506	6.912	10.397	3.119	7.097	3.180	6.755	1.476	3.215	76.976
	-3,87%	-6,77%	-8,93%	-8,81%	-5,92%	-1,69%	-8,24%	-4,37%	-0,69%	-3,29%	-7,92%	1,90%	-5,23%
<b>2013</b>	7.378	9.262	12.187	5.327	6.989	10.863	3.103	7.127	3.036	7.178	1.478	3.543	77.471
	-8,14%	-0,03%	1,37%	-3,25%	1,11%	4,48%	-0,51%	0,42%	-4,53%	6,26%	0,14%	10,20%	0,64%
<b>2014</b>	8.266	9.800	12.952	5.758	7.497	11.205	3.378	7.266	3.021	6.734	1.469	3.761	81.107
	12,04%	5,81%	6,28%	8,09%	7,27%	3,15%	8,86%	1,95%	-0,49%	-6,19%	-0,61%	6,15%	4,69%
<b>2015</b>	8.475	10.178	13.840	5.865	7.707	11.174	3.477	7.220	3.003	6.704	1.436	3.492	82.571
	2,53%	3,86%	6,86%	1,86%	2,80%	-0,28%	2,93%	-0,63%	-0,60%	-0,45%	-2,25%	-7,15%	1,81%
<b>2016</b>	8.944	11.044	14.740	6.438	8.264	11.930	3.738	7.335	3.337	6.988	1.537	5.555	89.850
	5,53%	8,51%	6,50%	9,77%	7,23%	6,77%	7,51%	1,59%	11,12%	4,24%	7,03%	59,08%	8,82%
<b>2017</b>	9.491	11.545	15.641	6.733	8.784	12.449	3.995	8.019	3.573	7.324	1.595	5.931	95.080
	6,12%	4,54%	6,11%	4,58%	6,29%	4,35%	6,88%	9,33%	7,07%	4,81%	3,77%	6,77%	5,82%
<b>2018</b>	10.476	13.340	17.247	7.344	9.823	13.112	3.976	8.055	3.467	7.332	1.627	4.314	100.113
	10,38%	15,55%	10,27%	9,07%	11,83%	5,33%	-0,48%	0,45%	-2,97%	0,11%	2,01%	-27,26%	5,29%
<b>2019</b>	11.300	14.659	18.934	8.110	11.828	12.689	4.008	8.228	3.724	7.304	1.601	3.723	106.108
	7,87%	9,89%	9,78%	10,43%	20,41%	-3,23%	0,80%	2,15%	7,41%	-0,38%	-1,60%	-13,70%	5,99%
<b>2020</b>	11.386	14.784	18.759	8.556	12.070	11.273	3.775	7.766	3.327	7.082	1.672	6.338	106.788
	0,76%	0,85%	-0,92%	5,50%	2,05%	-11,16%	-5,81%	-5,61%	-10,66%	-3,04%	4,43%	70,24%	0,64%
<b>2021</b>	12.519	16.604	20.447	9.194	14.013	12.069	4.180	8.525	3.887	8.084	1.887	8.421	119.830
	9,95%	12,31%	9,00%	7,46%	16,10%	7,06%	10,73%	9,77%	16,83%	14,15%	12,86%	32,87%	12,21%

# La Personne Physique et la SRL restent les formes juridiques prépondérantes

Avec une part relative de 55,78% en 2021, la personne physique reste la forme juridique la plus importante en Belgique dans l'effectif des nouvelles entreprises. Cette part est en recul et perd près de 3,0% entre 2020 (58,42%) et 2021.

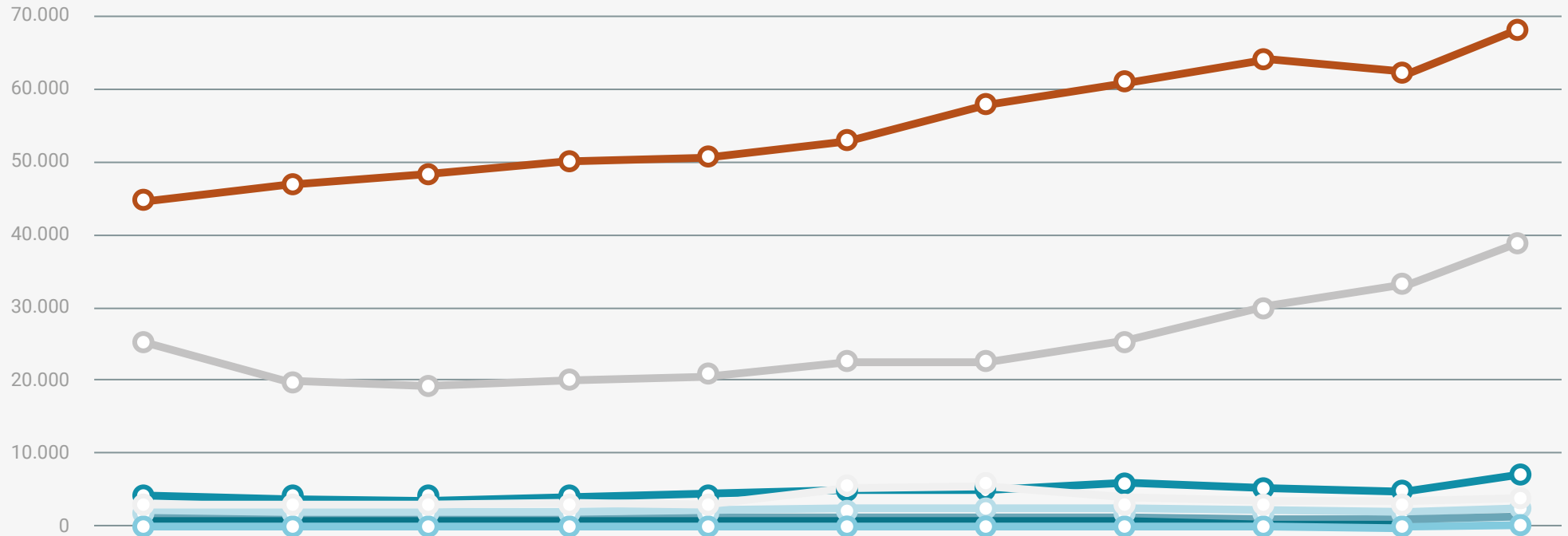
La réforme du droit des sociétés a fait apparaître de nouvelles formes juridiques. Certaines formes anciennes ont changé de nom et/ou seront désormais regroupées sous de nouvelles appellations. Pour cette édition de notre rapport, nous avons opéré les regroupements et les modifications pour rendre compte de cette nouvelle réalité vécue par les porteurs et créateurs d'entreprises.

Parmi les sociétés, la SRL (qui regroupe les anciennes SPRL, SPRL-S et SPRL-U) émerge comme la plus prisée par les entrepreneurs qui se sont lancés en 2021. En effet, cette forme juridique représente près d'une création d'entreprise sur 3 (32,82%). Cette part est en légère augmentation par rapport à 2011 (31,24%). La SCS (anciennement SCS et SAGR) représente 4,62% des entreprises créées en 2021. Les Sociétés de droit étranger comptent pour 4,00% des entreprises créées en 2021, en légère augmentation par rapport à 2020 (3,18%). Les SNC (précédemment SNC et GIE) et les SA (regroupant les anciennes SA et SCA) représentent des parts marginales dans l'ensemble des créations d'entreprises avec 1,93% et 0,77% respectivement.

Tableau 8 - Effectifs des starters et parts relatives selon la forme juridique (nouvelle nomenclature) en 2021

	SA	SRL	SC	SDC	SCS	SNC	Soc droit étrang.	Personne physique	Total
<b>2011</b>	1.404	25.377	725	5	4.131	2.076	2.877	44.625	81.220
	1,73%	31,24%	0,89%	0,01%	5,09%	2,56%	3,54%	54,94%	100,00%
<b>2012</b>	1.068	20.027	692	3	3.602	1.945	2.887	46.752	76.976
	1,39%	26,02%	0,90%	0,00%	4,68%	2,53%	3,75%	60,74%	100,00%
<b>2013</b>	1.070	19.138	730	11	3.449	1.892	2.923	48.258	77.471
	1,38%	24,70%	0,94%	0,01%	4,45%	2,44%	3,77%	62,29%	100,00%
<b>2014</b>	1.013	20.044	760	15	3.988	2.007	3.220	50.060	81.107
	1,25%	24,71%	0,94%	0,02%	4,92%	2,47%	3,97%	61,72%	100,00%
<b>2015</b>	1.147	20.408	691	7	4.467	2.287	3.044	50.520	82.571
	1,39%	24,72%	0,84%	0,01%	5,41%	2,77%	3,69%	61,18%	100,00%
<b>2016</b>	1.173	22.557	769	23	4.956	2.346	5.108	52.918	89.850
	1,31%	25,11%	0,86%	0,03%	5,52%	2,61%	5,69%	58,90%	100,00%
<b>2017</b>	1.138	22.604	702	24	5.022	2.371	5.497	57.722	95.080
	1,20%	23,77%	0,74%	0,03%	5,28%	2,49%	5,78%	60,71%	100,00%
<b>2018</b>	1.124	25.384	591	14	5.958	2.336	3.999	60.707	100.113
	1,12%	25,36%	0,59%	0,01%	5,95%	2,33%	3,99%	60,64%	100,00%
<b>2019</b>	950	30.169	231	1	5.125	2.119	3.383	64.130	106.108
	0,90%	28,43%	0,22%	0,00%	4,83%	2,00%	3,19%	60,44%	100,00%
<b>2020</b>	881	33.368	91	0	4.613	2.052	3.393	62.390	106.788
	0,82%	31,25%	0,09%	0,00%	4,32%	1,92%	3,18%	58,42%	100,00%
<b>2021</b>	926	39.330	101	0	5.533	2.307	4.792	66.841	119.830
	0,77%	32,82%	0,08%	0,00%	4,62%	1,93%	4,00%	55,78%	100,00%

Graphique 4 - Evolution de l'effectif des starters selon la forme juridique (2011-2021)



	2011	2012	2013	2014	2015	2016	2017	2018	2019	2020	2021
SA	1.404	1.068	1.070	1.013	1.147	1.173	1.138	1.124	950	881	926
SRL	25.377	20.027	19.138	20.044	20.408	22.557	22.604	25.384	30.169	33.368	39.330
SC	725	692	730	760	691	769	702	591	231	91	101
SDC	5	3	11	15	7	23	24	14	1	0	0
SCS	4.131	3.602	3.449	3.988	4.467	4.956	5.022	5.958	5.125	4.613	5.533
SNC	2.076	1.945	1.892	2.007	2.287	2.346	2.371	2.336	2.119	2.052	2.307
Soc. droit. étrang.	2.877	2.887	2.923	3.220	3.044	5.108	5.497	3.999	3.383	3.393	4.792
Personnes phys.	44.625	46.752	48.258	50.060	50.520	52.918	57.722	60.707	64.130	62.390	66.841



# Les créations d'entreprises en société augmentent plus vite que celles en personne physique

L'effectif total des entreprises nouvellement créées en Belgique a augmenté de manière importante 12,21%, soit 13.042 entreprises de plus par rapport à 2020. Parmi ces nouvelles entreprises, 55,75% sont gérées en personne physique (66.841) contre 44,25% pour différentes formes de société (44.398). L'accroissement le plus rapide est dû aux sociétés (+19,35% entre 2020 et 2021). De même, le nombre de nouvelles entreprises en personne physique progresse mais à un rythme moins rapide (+7,13%) par rapport à l'année 2020.

Bien que la part des entreprises en personne physique ait augmenté moins rapidement en 2021, cette forme juridique reste privilégiée par la majorité des nouveaux entrepreneurs (55,75%). Sur la période 2011-2021, on enregistre un accroissement de 49,0% des créations d'entreprises en personne physique et de 44,7% pour les sociétés. Entre 2010 et 2020, l'accroissement pour les sociétés était de 27,0%. Le nombre d'entreprises créées et qui exercent en personne physique augmente plus vite que celui de celles établies sous le régime de société sur les 10 dernières années, mais on assiste à un rattrapage des sociétés entre 2020 et 2021.

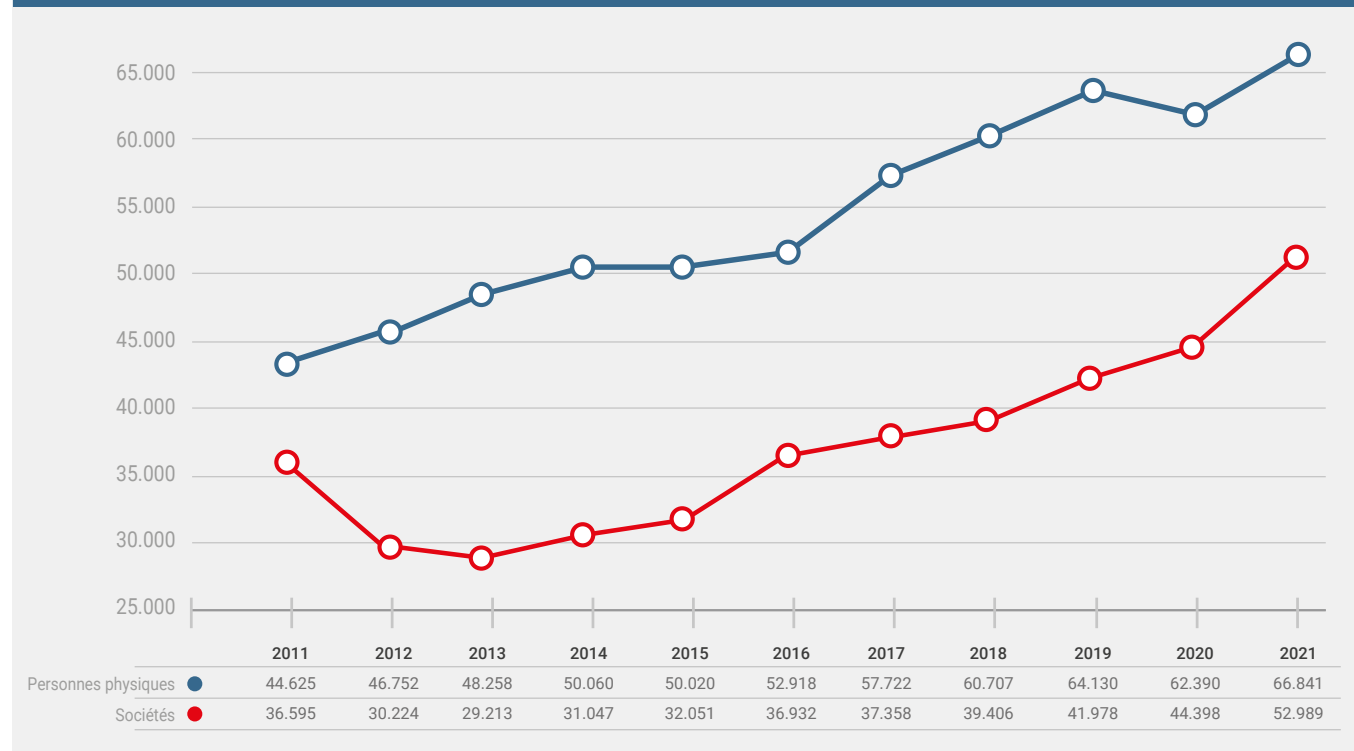
Tableau 9 - Répartition sociétés et personnes physique entre 2011 et 2021

	Personne physique	Sociétés
2011	54,94%	45,06%
2012	60,74%	39,26%
2013	62,29%	37,71%
2014	61,72%	38,28%
2015	61,18%	38,82%
2016	58,90%	41,10%
2017	60,71%	39,29%
2018	60,64%	39,36%
2019	60,44%	39,56%
2020	58,42%	41,58%
2021	55,78%	44,22%

Tableau 10 - Evolution des sociétés et personnes physiques (taux de croissance annuelle)

	Personne physique	Sociétés
2011	44.625 4,40%	36.595 4,65%
2012	46.752 4,77%	30.224 -17,41%
2013	48.258 3,22%	29.213 -3,35%
2014	50.060 3,73%	31.047 6,28%
2015	50.520 0,92%	32.051 3,23%
2016	52.918 4,75%	36.932 15,23%
2017	57.722 9,08%	37.358 1,15%
2018	60.707 5,17%	39.406 5,48%
2019	64.130 5,64%	41.978 6,53%
2020	62.390 -2,71%	44.398 5,76%
2021	66.841 7,13%	52.989 19,35%

Graphique 5 – Evolution de l'effectif des starters en société et en personnes physiques





© Shutterstock

## Les services aux entreprises, les professions libérales et la construction sont les plus importants en termes de starters

En observant les grands groupes d'activité, on se rend compte qu'à l'instar des années précédentes, le secteur des services est celui où l'on dénombre le plus de starters. En 2021, 44.792 nouvelles entreprises ont été créées dans les services. Cela représente plus d'une entreprise nouvellement constituée sur 3 (37,4%). Dans le secteur des services, les services aux entreprises et l'immobilier sont les plus importants avec respectivement 12.706 (10,6%) et 10.901 (9,1%) de nouvelles entreprises. Ces deux sous-secteurs représentent plus de la moitié des créations d'entreprise dans les services.

Le second secteur le plus important est celui des professions libérales. Il représente 15,9% du total des nouvelles entreprises créées en 2021, avec 19.031 unités. Au sein de ce sous-secteur, les professions médicales sont les plus fortement représentées avec une part de 69,8%, soit un total de 13.288 débuts d'activité. Après les services et les professions libérales, suivent la construction (16.427 ou 13,7% du total) et le commerce de détail (11.742 ou 9,8% du total).

En comparaison avec 2020, tous les groupes sectoriels ont enregistré des hausses considérables. C'est le cas du secteur du Commerce de gros (26,79%), du transport (+16,75%), des professions libérales (15,59%), des services (+12,84%), de l'industrie (11,66%), de la construction (+10,60%), du Commerce de détail (7,71%), et de l'Horeca (5,56%).

Tableau 11 - Total des starters en belgique selon le secteur (2011-2021)

Secteur	2011	2012	2013	2014	2015	2016	2017	2018	2019	2020	2021
<b>SERVICES</b>	30.797	28.646	29.047	30.032	31.659	34.220	36.922	39.617	41.555	39.696	44.792
Services financiers: banques, holdings	1.850	1.458	1.463	1.638	1.780	2.207	1.785	2.036	2.126	2.098	2.367
Services financiers: assurances, fonds de pension	888	916	868	1.003	780	702	707	656	578	573	707
Services aux entreprises	7.374	7.194	7.146	7.773	8.290	8.829	9.537	10.583	11.114	10.972	12.706
Immobilier	7.078	5.768	5.822	6.605	6.779	7.660	7.939	8.605	9.351	9.480	10.901
Communication	469	454	442	496	561	577	711	755	850	690	941
<b>TIC</b>	4.475	3.951	4.697	3.505	3.903	4.124	4.790	5.195	5.105	4.732	5.234
Intermédiaires du commerce	2.343	2.295	2.302	2.010	2.247	2.229	2.197	2.008	2.080	2.086	1.810
Services aux personnes	3.969	3.957	3.931	4.397	4.547	4.853	5.585	6.399	6.944	6.397	6.632
Soins de santé aux personnes	3	8	8	8	9	6	13	13	15	16	15
Services sociaux	544	776	566	597	560	533	522	501	494	463	586
Arts, spectacles et activités récréatives	1.804	1.869	1.802	2.000	2.203	2.500	3.136	2.866	2.898	2.189	2.893
<b>CONSTRUCTION</b>	9.018	8.286	8.377	8.496	8.998	9.417	9.812	10.753	13.475	14.852	16.427
Constuction d'immeubles, développement de projets de construction	1.583	1.526	1.520	1.482	1.724	1.962	1.958	2.050	2.992	3.905	4.457
Génie civil	391	339	306	290	320	242	205	276	293	346	441
Activités de construction spécialisées	7.044	6.421	6.551	6.724	6.954	7.213	7.649	8.427	10.190	10.601	11.529
<b>INDUSTRIE</b>	4.901	4.752	4.437	4.705	4.806	5.027	5.316	5.806	6.261	6.457	7.210
Industrie : agro	1.680	1.595	1.560	1.605	1.501	1.465	1.455	1.533	1.555	1.611	1.742
Industrie : produits alimentaires	394	389	347	410	460	526	582	656	711	773	1.057
Industrie : autres	2.354	2.309	2.150	2.278	2.440	2.658	2.948	3.288	3.657	3.756	4.076
Imprimeries et entreprises graphiques	473	459	380	412	405	378	331	329	338	317	335
<b>COMMERCE DE DETAIL</b>	6.775	6.616	7.233	7.622	7.572	7.995	8.235	8.144	8.891	10.902	11.742
Commerce de détail à l'excl. secteur automobile	6.775	6.616	7.233	7.622	7.572	7.995	8.235	8.144	8.891	10.902	11.742
<b>HORECA</b>	4.720	4.592	4.709	4.863	4.950	5.237	5.276	5.430	5.284	4.554	4.807
Hébergement	232	217	254	218	255	268	308	309	338	304	370
Restauration et débits de boisson	4.488	4.375	4.455	4.645	4.695	4.969	4.968	5.121	4.946	4.250	4.437
<b>COMMERCE DE GROS</b>	1.939	1.846	1.767	1.887	1.901	1.925	1.748	1.687	1.705	1.747	2.215
Commerce de gros à l'excl. secteur automobile	1.939	1.846	1.767	1.887	1.901	1.925	1.748	1.687	1.705	1.747	2.215
<b>AUTOMOBILE</b>	1.311	1.258	1.254	1.334	1.420	1.632	1.633	2.129	2.321	2.520	2.568
Secteur automobile	1.311	1.258	1.254	1.334	1.420	1.632	1.633	2.129	2.321	2.520	2.568
<b>TRANSPORT</b>	1.609	1.443	1.457	1.475	1.688	2.089	2.718	3.096	2.933	2.615	3.053
Transport terrestre, maritime et aérien	903	826	842	877	1.051	1.352	1.528	1.873	1.865	1.475	1.738
Transport logistique	706	617	615	598	637	737	1.190	1.223	1.068	1.140	1.315
<b>PROFESSIONS LIBERALES</b>	11.717	11.430	10.725	12.778	13.040	13.416	14.065	15.369	16.123	16.464	19.031
Professions médicales	6.893	7.193	6.621	8.120	8.605	9.010	9.344	10.312	10.740	11.145	13.288
Professions juridiques	1.966	1.765	1.724	2.022	1.806	1.717	1.843	2.077	2.237	2.286	2.420
Professions économiques	699	580	586	654	578	574	591	673	714	673	581
Professions techniques de la construction	2.159	1.892	1.794	1.982	2.051	2.115	2.287	2.307	2.432	2.360	2.742
<b>AUTRES/PAS CONNUS</b>	8.433	8.107	8.465	7.915	6.537	8.819	9.356	8.082	7.562	6.983	7.987
Autres	926	855	762	1.038	1.132	811	853	718	722	546	534
Activité inconnu	1572	1817	1792	2058	2294	2554	3030	3012	3206	2857	3386
Non-assignable	5935	5435	5911	4819	3111	5454	5473	4352	3634	3580	4067
<b>TOTAL</b>	81.220	76.976	77.471	81.107	82.571	89.777	95.081	100.113	106.110	106.790	119.832

Tableau 12 - Evolution par secteur (taux de croissance annuel 2011-2021) – Niveau Federal

Secteur	2011	2012	2013	2014	2015	2016	2017	2018	2019	2020	2021
<b>SERVICES</b>	3,29%	-6,98%	1,40%	3,39%	5,42%	8,09%	7,90%	7,30%	4,89%	-4,47%	12,84%
Services financiers: banques, holdings	7,50%	-21,19%	0,34%	11,96%	8,67%	23,99%	-19,12%	14,06%	4,42%	-1,32%	12,82%
Services financiers: assurances, fonds de pension	10,86%	3,15%	-5,24%	15,55%	-22,23%	-10,00%	0,71%	-7,21%	-11,89%	-0,87%	23,39%
Services aux entreprises	-0,86%	-2,44%	-0,67%	8,77%	6,65%	6,50%	8,02%	10,97%	5,02%	-1,28%	15,80%
Immobilier	8,67%	-18,51%	0,94%	13,45%	2,63%	13,00%	3,64%	8,39%	8,67%	1,38%	14,99%
Communication	8,56%	-3,20%	-2,64%	12,22%	13,10%	2,85%	23,22%	6,19%	12,58%	-18,82%	36,38%
<b>TIC</b>	2,50%	-11,71%	18,88%	-25,38%	11,36%	5,66%	16,15%	8,46%	-1,73%	-7,31%	10,61%
Intermédiaires du commerce	2,05%	-2,05%	0,31%	-12,68%	11,79%	-0,80%	-1,44%	-8,60%	3,59%	0,29%	-13,23%
Services aux personnes	-0,68%	-0,30%	-0,66%	11,85%	3,41%	6,73%	15,08%	14,57%	8,52%	-7,88%	3,67%
Soins de santé aux personnes	-78,57%	166,67%	0,00%	0,00%	12,50%	-33,33%	116,67%	0,00%	15,38%	6,67%	-6,25%
Services sociaux	31,72%	42,65%	-27,06%	5,48%	-6,20%	-4,82%	-2,06%	-4,02%	-1,40%	-6,28%	26,57%
Arts, spectacles et activités récréatives	-1,15%	3,60%	-3,58%	10,99%	10,15%	13,48%	-3,54%	-8,61%	1,12%	-24,47%	32,16%
<b>CONSTRUCTION</b>	10,50%	-8,12%	1,10%	1,42%	5,91%	4,66%	4,19%	9,59%	25,31%	10,22%	10,60%
Construction d'immeubles, développement de projets de construction	13,07%	-3,60%	-0,39%	-2,50%	16,33%	13,81%	-0,20%	4,70%	45,95%	30,51%	14,14%
Génie civil	24,13%	-13,30%	-9,73%	-5,23%	10,34%	-24,38%	-15,29%	34,63%	6,16%	18,09%	27,46%
Activités de construction spécialisées	9,28%	-8,84%	2,02%	2,64%	3,42%	3,72%	6,04%	10,17%	20,92%	4,03%	8,75%
<b>INDUSTRIE</b>	15,75%	-3,04%	-6,63%	6,04%	2,15%	4,60%	5,75%	9,22%	7,84%	3,13%	11,66%
Industrie : agro	10,53%	-5,06%	-2,19%	2,88%	-6,48%	-2,40%	-0,68%	5,36%	1,44%	3,60%	8,13%
Industrie : produits alimentaires	22,74%	-1,27%	-10,80%	18,16%	12,20%	14,35%	10,65%	12,71%	8,38%	8,72%	36,74%
Industrie : autres	14,94%	-1,91%	-6,89%	5,95%	7,11%	8,93%	10,91%	11,53%	11,22%	2,71%	8,52%
Imprimeries et entreprises graphiques	37,10%	-2,96%	-17,21%	8,42%	-1,70%	-6,67%	-12,43%	-0,60%	2,74%	-6,21%	5,68%
<b>COMMERCE DE DETAIL</b>	-0,38%	-2,35%	9,33%	5,38%	-0,66%	5,59%	3,00%	-1,11%	9,17%	22,62%	7,71%
Commerce de détail à l'excl. secteur automobile	-0,38%	-2,35%	9,33%	5,38%	-0,66%	5,59%	3,00%	-1,11%	9,17%	22,62%	7,71%
<b>HORECA</b>	-2,58%	-2,71%	2,55%	3,27%	1,79%	5,80%	0,74%	2,92%	-2,69%	-13,82%	5,56%
Hébergement	-4,13%	-6,47%	17,05%	-14,17%	16,97%	5,10%	14,93%	0,32%	9,39%	-10,06%	21,71%
Restauration et débits de boisson	-2,50%	-2,52%	1,83%	4,26%	1,08%	5,84%	-0,02%	3,08%	-3,42%	-14,07%	4,40%
<b>COMMERCE DE GROS</b>	-1,47%	-4,80%	-4,28%	6,79%	0,74%	1,26%	-9,19%	-3,49%	1,07%	2,46%	26,79%
Commerce de gros à l'excl. secteur automobile	-1,47%	-4,80%	-4,28%	6,79%	0,74%	1,26%	-9,19%	-3,49%	1,07%	2,46%	26,79%
<b>AUTOMOBILE</b>	13,11%	-4,04%	-0,32%	6,38%	6,45%	14,93%	0,06%	30,37%	9,02%	8,57%	1,90%
Secteur automobile	13,11%	-4,04%	-0,32%	6,38%	6,45%	14,93%	0,06%	30,37%	9,02%	8,57%	1,90%
<b>TRANSPORT</b>	7,77%	-10,32%	0,97%	1,24%	14,44%	23,76%	30,11%	13,91%	-5,26%	-10,84%	16,75%
Transport terrestre, maritime et aérien	13,87%	-8,53%	1,94%	4,16%	19,84%	28,64%	13,02%	22,58%	-0,43%	-20,91%	17,83%
Transport logistique	0,86%	-12,61%	-0,32%	-2,76%	6,52%	15,70%	61,47%	2,77%	-12,67%	6,74%	15,35%
<b>PROFESSIONS LIBERALES</b>	14,61%	-2,45%	-6,17%	19,14%	2,05%	2,88%	4,84%	9,27%	4,91%	2,11%	15,59%
Professions médicales	14,83%	4,35%	-7,95%	22,64%	5,97%	4,71%	3,71%	10,36%	4,15%	3,77%	19,23%
Professions juridiques	20,10%	-10,22%	-2,32%	17,29%	-10,68%	-4,93%	7,34%	12,70%	7,70%	2,19%	5,86%
Professions économiques	14,03%	-17,02%	1,03%	11,60%	-11,62%	-0,69%	2,96%	13,87%	6,09%	-5,74%	-13,67%
Professions techniques de la construction	9,59%	-12,37%	-5,18%	10,48%	3,48%	3,12%	8,13%	0,87%	5,42%	-2,96%	16,19%
<b>AUTRES/PAS CONNUS</b>	-6,44%	-3,87%	4,42%	-6,50%	-17,41%	34,91%	6,09%	-13,62%	-6,43%	-7,66%	14,38%
Autres	5,59%	-7,67%	-10,88%	36,22%	9,06%	-28,36%	5,18%	-15,83%	0,56%	-24,38%	-2,20%
Activité inconnu	7,01%	15,59%	-1,38%	14,84%	11,47%	11,33%	18,64%	-0,59%	6,44%	-10,89%	18,52%
Non-assignable	-10,98%	-8,42%	8,76%	-18,47%	-35,44%	75,31%	0,35%	-20,48%	-16,50%	-1,49%	13,60%
<b>TOTAL</b>	4,51%	-5,23%	0,64%	4,69%	1,81%	8,73%	5,91%	5,29%	5,99%	0,64%	12,21%



# Top 25 des secteurs d'activité des starters : Les bureaux de Conseil en numéro 1, le Commerce de détail par correspondance ou par Internet en numéro 2, les activités de revalidation ambulatoire complètent le podium

Si l'on observe chaque entreprise selon son code NACE, on remarque que l'activité de conseil pour les affaires et autres conseils de gestion est, avec ses 5.753 créations, celle qui compte le plus de nouvelles entreprises. Ce secteur arrive en tête des créations d'entreprises lors des 10 dernières années. En second lieu, les activités de commerce de détail par correspondance ou par internet (4.042) qui supplantent les activités de revalidation ambulatoire (3.283). Le secteur de la construction générale des bâtiments résidentiels arrive en 4e position avec 3.141 starters suivies des activités des praticiens de l'art infirmier (2.874).

Avec le contexte de pandémie et la fermeture des magasins physiques, les entrepreneurs ont perçu l'opportunité de se lancer et/ou d'adapter leur business model en développant des offres de produits via internet. Bien que développement de l'E-commerce fût déjà perceptible au cours des 5 dernières années, la montée observée entre 2019 et 2020 se poursuit. Cela confirme la capacité d'adaptation des entrepreneurs face à l'adversité.

Tableau 13 – Top 25 des secteurs d'activité des starters pour 2011-2021 - Belgique

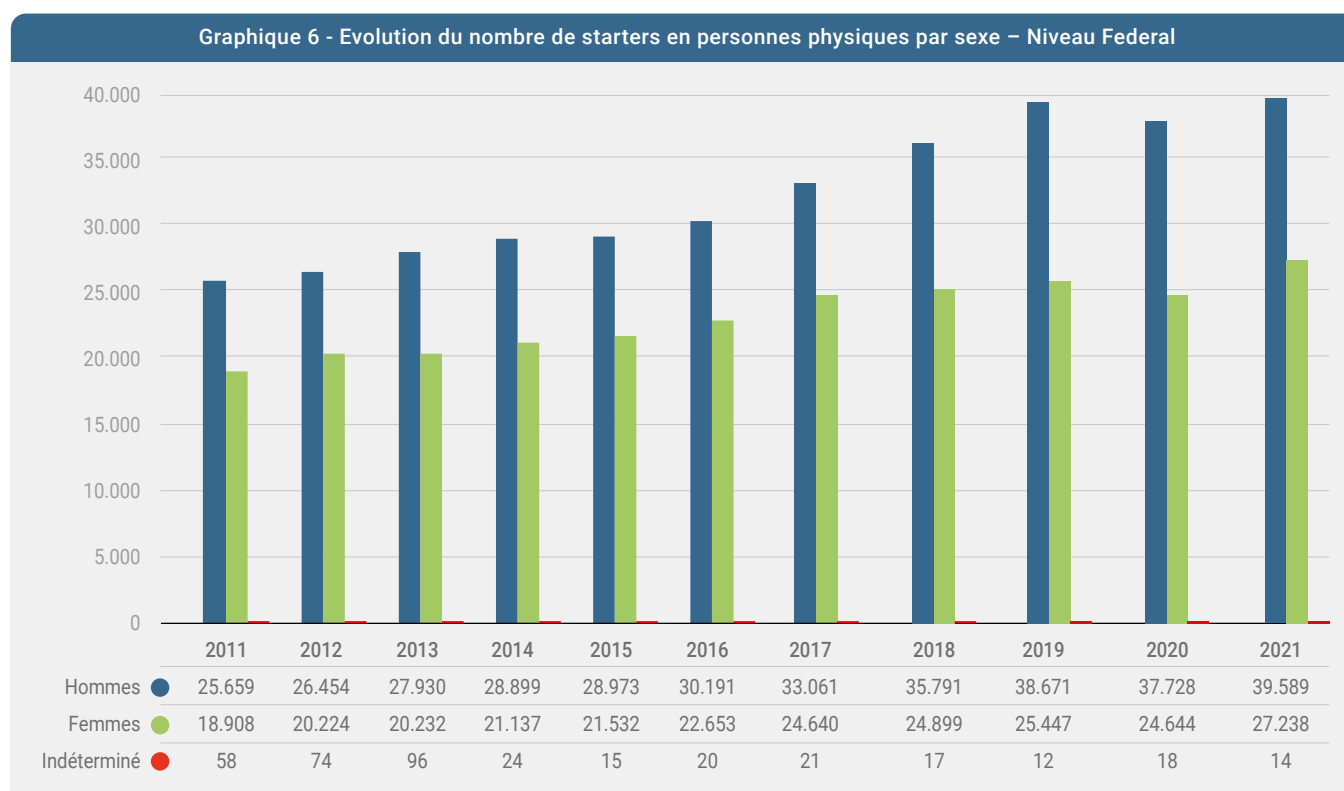
	2011	2012	2013	2014	2015	2016	2017	2018	2019	2020	2021
Conseil pour les affaires et autres conseils de gestion	4.094	3.120	3.134	3.612	3.512	4.141	4.292	4.746	5.243	5.138	5.753
Commerce de détail par correspondance ou par Internet	484	545	734	738	882	1.044	1.288	1.447	2.449	4.250	4.042
Activités de revalidation ambulatoire	1.192	1.461	1.522	1.887	2.116	2.223	2.250	2.355	2.541	2.503	3.283
Construction générale de bâtiments résidentiels	956	935	969	957	1.083	1.218	1.178	1.243	1.974	2.783	3.141
Activités des praticiens de l'art infirmier	1.626	1.824	1.517	1.930	1.905	1.936	1.932	2.117	2.009	2.373	2.874
Autres activités de soutien aux entreprises n.c.a.	1.043	986	894	1.060	1.123	1.208	1.437	1.833	2.065	1.990	2.452
Conseil informatique	1.485	1.204	1.277	1.488	1.557	1.648	1.976	2.304	2.361	2.052	2.384
Activités des sociétés holding	1.717	1.344	1.340	1.509	1.655	2.091	1.646	1.878	1.963	1.957	2.177
Soins de beauté	1.162	1.285	1.287	1.299	1.345	1.464	1.689	2.094	2.446	2.165	2.164
Activités des avocats	1.480	1.406	1.424	1.642	1.465	1.316	1.461	1.614	1.777	1.842	1.896
Services d'aménagement paysager	1.078	1.033	1.068	1.050	1.143	1.286	1.333	1.446	1.503	1.713	1.833
Travaux de menuiserie	962	816	811	874	937	878	1.040	1.065	1.357	1.505	1.767
Restauration à service restreint	1.490	1.532	1.556	1.624	1.713	1.810	1.833	1.847	1.766	1.638	1.765
Travaux d'installation électrotechnique de bâtiment	1.147	934	919	919	958	1.042	1.116	1.130	1.431	1.565	1.713
Activités des médecins spécialistes	1.036	858	747	1.031	995	1.108	1.102	1.469	1.577	1.495	1.510
Enseignement de disciplines sportives et d'activités de loisirs	475	608	620	708	867	954	1.213	1.249	1.330	1.194	1.498
Conseil en relations publiques et en communication	917	884	930	1.124	1.163	1.165	1.203	1.313	1.316	1.316	1.462
Programmation informatique	677	648	664	849	873	978	1.035	1.228	1.309	1.269	1.425
Activités des médecins généralistes	690	628	602	713	701	694	811	1.044	1.175	1.333	1.358
Activités relatives à la santé mentale, sauf hôpitaux et maisons de soins psychiatriques	613	759	753	863	1.019	1.047	1.078	1.006	1.049	1.086	1.326
Autres formes d'enseignement	723	837	788	851	1.004	1.138	1.255	1.226	1.260	1.141	1.292
Autres activités de construction spécialisées	656	740	925	1.034	1.039	1.011	1.181	1.287	1.315	1.254	1.265
Activités d'architecture de construction	1.027	946	938	1.024	996	1.057	1.113	1.074	1.097	1.158	1.237
Autres commerces de détail hors magasin, éventaires ou marchés	979	1.165	1.479	1.709	1.667	1.673	1.823	1.562	1.402	1.342	1.219
Coiffure	802	828	860	904	952	1.043	1.141	1.301	1.345	1.236	1.219

## L'écart Hommes-Femmes se stabilise autour 60%-40% en faveur des hommes

Tableau 14 – Evolution du nombre de starters en personnes physiques et parts relatives par sexe (Belgique 2011-2021)

	Hommes	Femmes	indéterminé	Total
<b>2011</b>	25.659	18.908	58	44.625
	57,50%	42,37%	0,13%	
<b>2012</b>	26.454	20.224	74	46.752
	56,58%	43,26%	0,16%	
<b>2013</b>	27.930	20.232	96	48.258
	57,88%	41,92%	0,20%	
<b>2014</b>	28.899	21.137	24	50.060
	57,73%	42,22%	0,05%	
<b>2015</b>	28.973	21.532	15	50.520
	57,35%	42,62%	0,03%	
<b>2016</b>	30.217	22.679	22	52.918
	57,10%	42,86%	0,04%	
<b>2017</b>	33.054	24.646	22	57.722
	57,26%	42,70%	0,04%	
<b>2018</b>	35.791	24.899	17	60.707
	58,96%	41,02%	0,03%	
<b>2019</b>	38.671	25.447	12	64.130
	60,30%	39,68%	0,02%	
<b>2020</b>	37.728	24.644	18	62.390
	60,47%	39,50%	0,03%	
<b>2021</b>	39.589	27.238	14	66.841
	59,23%	40,75%	0,02%	

Pour les entreprises nouvellement créées qui adoptent la forme personne physique, on peut faire la distinction entre hommes et femmes. La part des femmes parmi les personnes physiques ayant créé une entreprise se maintient autour de 40%. 27.238 femmes ont créé une entreprise contre 39.589 hommes. Par rapport à 2020, on a observé 4,9% de créations en plus chez les hommes et un accroissement plus important de 10,5% chez les femmes. Cette évolution a légèrement réduit l'écart homme-femme dans les créations d'entreprises.



## Plus de quatre entreprises créées sur cinq survivent après 5 ans

Après cinq ans, 85,46% des entreprises créées sont encore actives. Concrètement, parmi les 95.080 entreprises qui ont débuté leurs activités en 2017, 81.255 sont encore actives au début de l'année 2022. Cela implique aussi que 14,54% ou encore à peu près 13.825 entreprises ont dû arrêter leurs activités avant la fin de leurs cinq premières années d'existence. On a une amélioration substantielle du taux de survie à 5 ans qui était en-dessous de 69,0% lors de la dernière parution de l'Atlas du Starters en 2021. Si nous élargissons l'horizon, jusqu'en 2011 à 10 ans, plus de 60% des entreprises créées cette année-là sont encore actives. Après 10 ans, plus de 3 entreprises sur 5 restent en vie. Le taux de survie à 10 ans est de 60,11%. Par ailleurs, 4,55% des entreprises créées en 2021 ont déjà arrêté leurs activités. C'est légèrement mieux que les 5,0% enregistrés en 2021, concernant les entreprises créées en 2020

Depuis mars 2020, l'avènement de la pandémie de la Covid19 a fortement impacté l'activité économique. Plusieurs secteurs sont restés à l'arrêt pendant de nombreux mois. Les derniers à rouvrir n'ont pu reprendre l'activité que depuis le mois de mars 2022. Un moratoire sur les faillites a été instauré afin de

limiter les fermetures d'entreprises obligées d'arrêter leurs activités. Ce moratoire a été rompu depuis le mois de février 2021 par l'ONSS. Malgré tout, l'explosion des faillites attendue n'a pas eu lieu, grâce à la résilience des entrepreneurs et aux aides des gouvernements fédéral et régionaux.

Les arrêts d'activité peuvent être des faillites ou des suppressions de la base de données de l'administration de la TVA. Les autres possibilités incluent la dissolution, le décès du propriétaire ou la cessation volontaire.

Remarque : lorsqu'une entreprise en personne physique est transformée en société, on considère dans les statistiques que son propriétaire a arrêté son activité. Cette considération n'est pas présente dans l'entreprise qui continue de fonctionner sous une forme juridique différente ; cette transformation n'est pas enregistrée dans la BCE. Les réelles chances de survie d'une entreprise sont par conséquent un peu plus élevées que les chiffres qui ressortent des statistiques.

Tableau 15 – Arrêts d'activité et taux de survie selon l'année de création (2011-2021)

Année de création	Total Starters	Faillites	Dissoute	Fractionnée	Clôture de liquidation	Arrêt d'activité	Décès du propriétaire	N'est plus soumis à la TVA	Supprimé par l'administration de la TVA	Total des arrêts	TAUX DE SURVIE
2011	81.220	5.621	314	0	3.752	8.341	12	2.533	11.822	32.395	60,11%
2012	76.976	4.683	225	1	2.765	8.573	10	2.950	10.440	29.647	61,49%
2013	77.471	3.997	215	0	2.198	8.722	7	1.041	13.287	29.467	61,96%
2014	81.107	3.228	189	2	1.750	7.809	5	0	14.015	26.998	66,71%
2015	82.571	2.296	137	0	1.358	5.875	2	0	14.032	23.700	71,30%
2016	89.850	1.484	86	0	993	4.895	0	0	10.994	18.452	79,46%
2017	95.080	597	39	0	536	3.685	3	0	8.965	13.825	85,46%
2018	100.113	71	4	0	107	1.852	1	0	3.724	5.759	94,25%
2019	106.108	62	9	0	99	1.501	0	0	3.871	5.542	94,78%
2020	106.788	31	7	0	55	1.701	6	0	3.243	5.043	95,28%
2021	119.830	33	7	0	68	1.365	0	0	3.975	5.448	95,45%

## Les starters du Luxembourg ont les meilleures chances de survie après 5 ans

Le taux de survie des entreprises créées après 5 ans est de 85,46%. Celui-ci s'est fortement amélioré dans toutes les provinces. En Wallonie, le Luxembourg (86,71%), le Brabant wallon (85,81%) et Liège (85,31%) affichent les taux de survie à 5 ans les plus élevés. Dans le Hainaut (84,79%) et dans la province de Namur (84,63%), ils sont comparables bien que légèrement en-dessous.

Le taux de survie en Flandre s'établit à 86,52%. Ce chiffre est meilleur que celui de la Wallonie (85,22%). En revanche, on constate une nette amélioration du taux de survie à 5 ans des entreprises à Bruxelles (85,62%) qui affiche ainsi son meilleur niveau depuis le début de cette étude. Il faut remarquer que c'est

désormais en Wallonie que le taux de survie à 5 ans des entreprises est le plus faible, contrairement aux années précédentes où les entreprises de la région de Bruxelles-Capitale étaient celles qui résistaient le moins aux 5 premières années.

En Flandre, les taux de survie à 5 ans sont homogènes. Anvers (85,74%), la Flandre occidentale (85,54%), la Flandre orientale (85,48%) et le Brabant flamand (85,17%) sont comparables, alors que le Limbourg (84,51%) est légèrement en retrait.

Tableau 16 – taux de survie de starters à 5 ans et par secteur selon la province (Base=2017)

Année de création	Total Starters	Faillites	Dissoute	Clôture de liquidation	Arrêt d'activité	Supprimé par l'administration de la TVA	Total des arrêts	TAUX DE SURVIE
Flandre occidentale	9.491	65	3	52	394	858	1.372	85,54%
Flandre orientale	11.545	69	4	63	473	1.067	1.676	85,48%
Anvers	15.641	88	10	90	587	1.456	2.231	85,74%
Limbourg	6.733	35	1	41	253	713	1.043	84,51%
Brabant flamand	8.784	60	5	52	338	847	1.303	85,17%
Brabant wallon	3.995	37	1	28	141	360	567	85,81%
Hainaut	8.019	45	5	40	301	828	1.220	84,79%
Namur	3.573	20	1	20	155	352	549	84,63%
Liège	7.324	44	1	35	268	727	1.075	85,32%
Luxembourg	1.595	8	2	6	52	144	212	86,71%
Région flamande	52.194	317	23	298	2.045	4.352	7.036	86,52%
Région Bruxelles-Capitale	12.449	90	5	82	499	1.114	1.790	85,62%
Région wallonne	24.506	154	10	129	917	2.411	3.623	85,22%
Belgique	95.080	597	39	536	3.685	8.965	13.825	85,46%



## Le Commerce de Gros, le transport et l'Horeca ont les meilleurs taux de survie

Lorsqu'on analyse le taux de survie des entreprises selon le secteur, les plus élevés sont enregistrés au sein du Commerce de Gros (86,8%), du transport (86,6%) et de l'Horeca (86,2%), si on considère l'ensemble du pays. De toutes les entreprises créées dans ces secteurs il y a 5 ans, plus de 86% sont encore actives. C'est une progression importante par rapport aux années antérieures, surtout pour l'Horeca réputé être un secteur où le taux de survie à 5 ans est traditionnellement faible. Ce résultat doit être mis dans le contexte de la pandémie de la Covid19, l'obligation de fermeture plus stricte et plus longue dans l'Horeca et le moratoire des faillites décidé par les pouvoirs publics pour limiter les arrêts d'activité dans les secteurs contraints de rester fermés.

Le Commerce de détail (85,6%), les services (85,5%), l'industrie et les professions libérales (85,2% respectivement), et la Construction (85,1%) gardent des taux de survie élevés.

Si on élargit l'horizon à 10 ans, plus de 3 entreprises sur 5 sont encore active (60,11%). Dans l'Horeca (42,2%), le taux de survie à 10 ans est le plus faible. Dans le commerce de détail (51,1%) et le transport (52,7%), plus d'une entreprise sur deux franchissent le cap des 10 années d'existence. Les professions

libérales affichent un taux de survie à 10 ans de 73,0%. C'est le plus élevé de tous les secteurs. Viennent ensuite l'automobile (60,4%), les services (61,5%), la construction (61,8%) et le commerce de gros (64,0%) et l'industrie où l'on se rapproche des deux tiers.

Il faut noter que dans le contexte de pandémie du coronavirus, les entreprises ont été fermées, et celles de l'Horeca n'ont ouvert sans contrainte que depuis le 18 février 2022. Les procédures de faillites ont été suspendues pendant ce temps et peuvent donc avoir impacté les taux de survie à la hausse dans les secteurs où ils sont habituellement faibles.

Tableau 17 – Taux de survie des entreprises selon le secteur et l'année de création (2011-2021)

Secteur	2011	2012	2013	2014	2015	2016	2017	2018	2019	2020	2021
<b>SERVICES</b>	61,5%	62,1%	62,0%	67,5%	71,4%	79,8%	85,5%	95,2%	95,4%	96,3%	96,2%
Services financiers: banques, holdings	82,9%	83,6%	86,1%	88,8%	93,5%	85,7%	86,8%	99,3%	99,6%	99,6%	99,1%
Services financiers: assurances, fonds de pension	72,2%	66,9%	62,2%	54,5%	65,8%	79,9%	85,0%	99,2%	98,3%	99,0%	98,3%
Services aux entreprises	58,2%	60,3%	61,5%	64,7%	68,6%	78,7%	84,8%	94,1%	94,3%	95,3%	95,0%
Immobilier	70,3%	70,1%	70,5%	73,8%	77,7%	81,4%	86,2%	95,9%	96,5%	97,7%	97,5%
Communication	71,2%	65,4%	75,1%	78,2%	79,1%	80,1%	86,5%	97,9%	96,5%	97,2%	98,1%
<b>TIC</b>	50,3%	51,7%	48,9%	66,0%	68,5%	79,7%	86,2%	94,2%	95,5%	95,6%	95,9%
Intermédiaires du commerce	44,6%	44,0%	46,7%	55,1%	57,9%	77,1%	84,9%	94,0%	93,6%	95,0%	93,6%
Services aux personnes	58,3%	62,8%	62,8%	65,4%	69,5%	78,6%	85,1%	94,8%	94,3%	95,1%	95,8%
Soins de santé aux personnes	100,0%	62,5%	62,5%	75,0%	77,8%	83,3%	83,3%	100,0%	100,0%	100,0%	100,0%
Services sociaux	65,6%	66,2%	59,7%	49,9%	50,5%	75,6%	85,8%	97,6%	97,0%	96,8%	96,8%
Arts, spectacles et activités récréatives	65,5%	65,6%	65,9%	69,4%	72,7%	79,8%	85,1%	96,3%	96,4%	96,6%	96,4%
<b>CONSTRUCTION</b>	61,8%	62,6%	66,6%	71,4%	77,1%	80,0%	85,1%	97,1%	96,4%	97,4%	96,7%
Constuction d'immeubles, développement de projets de construction	67,6%	65,4%	71,4%	76,3%	81,6%	81,7%	85,2%	97,9%	97,5%	97,8%	97,6%
Génie civil	58,8%	59,9%	61,4%	67,9%	71,9%	75,3%	82,4%	97,5%	94,2%	97,4%	96,4%
Activités de construction spécialisées	60,6%	62,0%	65,7%	70,5%	76,2%	79,6%	85,2%	96,8%	96,1%	97,3%	96,4%
<b>INDUSTRIE</b>	67,8%	68,9%	72,3%	74,6%	78,1%	80,1%	85,2%	96,5%	96,6%	97,6%	96,5%
Industrie : agro	82,2%	82,0%	83,1%	82,7%	86,6%	83,4%	82,6%	97,6%	97,7%	98,3%	97,4%
Industrie : produits alimentaires	60,4%	58,4%	65,7%	74,4%	73,5%	79,0%	88,1%	95,3%	96,6%	98,4%	97,3%
Industrie : autres	61,2%	63,3%	66,7%	70,9%	74,0%	78,3%	86,0%	96,3%	96,1%	97,2%	96,0%
Imprimeries et entreprises graphiques	55,8%	60,8%	66,1%	64,1%	76,0%	81,1%	84,2%	95,4%	97,6%	96,8%	95,5%
<b>COMMERCE DE DETAIL</b>	51,1%	51,3%	54,3%	55,1%	60,5%	78,4%	85,6%	94,4%	93,4%	93,9%	92,6%
Commerce de détail à l'excl. secteur automobile	51,1%	51,3%	54,3%	55,1%	60,5%	78,4%	85,6%	94,4%	93,4%	93,9%	92,6%
<b>HORECA</b>	42,2%	45,5%	47,7%	55,0%	60,9%	77,7%	86,2%	94,4%	94,9%	96,8%	96,7%
Hébergement	67,2%	71,4%	64,6%	76,1%	79,2%	79,9%	85,8%	97,7%	97,6%	96,7%	98,1%
Restauration et débits de boisson	40,9%	44,2%	46,8%	54,0%	59,9%	77,6%	86,3%	94,2%	94,7%	96,8%	96,6%
<b>COMMERCE DE GROS</b>	64,0%	67,3%	70,2%	74,8%	80,1%	82,2%	86,8%	97,5%	98,1%	98,8%	98,8%
Commerce de gros à l'excl. secteur automobile	64,0%	67,3%	70,2%	74,8%	80,1%	82,2%	86,8%	97,5%	98,1%	98,8%	98,8%
<b>AUTOMOBILE</b>	60,4%	62,0%	65,2%	69,4%	76,1%	79,0%	84,9%	95,1%	95,3%	95,2%	95,5%
Secteur automobile	60,4%	62,0%	65,2%	69,4%	76,1%	79,0%	84,9%	95,1%	95,3%	95,2%	95,5%
<b>TRANSPORT</b>	52,7%	54,6%	59,0%	63,4%	70,4%	78,2%	86,6%	92,5%	93,2%	93,7%	94,1%
Transport terrestre, maritime et aérien	58,7%	59,8%	65,6%	69,2%	75,5%	79,7%	85,8%	96,1%	95,0%	95,7%	96,5%
Transport logistique	45,0%	47,6%	49,9%	54,8%	61,9%	75,4%	87,7%	87,0%	90,3%	91,1%	91,0%
<b>PROFESSIONS LIBERALES</b>	73,0%	73,2%	72,5%	71,9%	75,6%	80,6%	85,2%	97,7%	98,4%	98,6%	98,5%
Professions médicales	76,1%	75,6%	73,7%	71,9%	74,7%	80,3%	85,1%	98,5%	98,9%	99,1%	98,8%
Professions juridiques	69,0%	67,3%	67,5%	68,5%	75,4%	81,3%	85,8%	95,9%	97,5%	97,5%	97,6%
Professions économiques	78,0%	77,4%	78,7%	82,9%	85,3%	81,2%	85,9%	98,1%	97,3%	98,2%	98,6%
Professions techniques de la construction	65,2%	68,4%	71,1%	72,1%	76,7%	81,2%	85,1%	95,9%	97,4%	97,5%	97,4%
<b>AUTRES/PAS CONNUS</b>	46,3%	53,0%	50,0%	61,1%	42,1%	77,7%	85,0%	77,0%	80,6%	75,9%	83,3%
Autres	59,2%	62,7%	63,6%	63,6%	68,0%	79,9%	83,6%	94,5%	95,5%	96,7%	96,0%
Activité inconnu	41,5%	48,4%	44,2%	56,5%	38,7%	74,8%	85,5%	61,4%	63,0%	55,9%	70,6%
Non-assignable	55,2%	61,1%	63,1%	77,0%	29,0%	82,7%	86,6%	98,1%	98,8%	98,7%	99,6%

## 7,1% des entreprises créées en 2021 ont engagé du personnel dans la même année

De toutes les entreprises ayant débuté leurs activités en 2021, 7,1% ont engagé du personnel au cours de la même année. Cette proportion est en hausse par rapport à celle enregistrée en 2020 (6,8%). Parmi eux, 6,4% ont entre 1 et 4 travailleurs et 0,74% plus de 4 travailleurs. Parmi les entreprises encore actives 5 ans après leur création, une sur 10 a au moins un travailleur (10,7%). Cette proportion est très faible par rapport aux 13,55% enregistrés en 2016. Si on étend l'horizon à 10 ans, près d'une entreprise créée en 2011, et qui est encore active, sur cinq (19,76%) a du personnel en service. Cette proportion est plus élevée que les 3,3% enregistrés en 2020 mais on revient à un chiffre similaire à celui de 2019 (19,6%) pour les entreprises ayant plus de 10 années d'existence.

Le fait que les entrepreneurs créent eux-mêmes leur emploi n'est pas repris ici. Seul l'emploi salarié connexe est considéré. Nous remarquons une tendance haussière du nombre d'entrepreneurs qui n'ont pas de salariés et/ou qui travaillent seul.

En Wallonie, et à Bruxelles, les entreprises créées engagent beaucoup plus au cours de leurs premières années d'existence qu'en Flandre. En 2021, 8,1% des entreprises qui ont débuté en Wallonie ont engagé au moins un salarié dans l'année. Cette proportion est de 6,6% à Bruxelles, là où elle n'atteint que 5,8% en Flandre. Après 5 ans, près de 13% des entreprises wallonnes encore actives ont au moins un salarié. C'est plus que la région de Bruxelles (11,4%). Cette proportion est encore moindre en Flandre (9,7%).

Nous remarquons que la part des entreprises ayant du personnel après avoir survécu à leurs 5 premières années est en recul dans les trois régions. Ces dernières étaient de 14,18% en Wallonie, 15,37% à Bruxelles et 12,7% en Flandre en 2017.

Tableau 18 – Starters actifs selon le nombre de travailleurs salariés en Belgique

	2011	2012	2013	2014	2015	2016	2017	2018	2019	2020	2021
0 travailleurs	40.598	40.316	41.385	48.065	53.126	63.775	73.370	85.901	93.028	94.856	106.237
de 1 à 4 travailleurs	6.768	5.902	5.707	5.261	4.986	6.762	7.061	7.453	6.666	6.133	7.296
de 5 à 9 travailleurs	732	564	482	430	423	501	521	643	538	484	545
de 10 à 19 travailleurs	297	254	223	176	144	213	176	245	198	172	195
de 20 à 49 travailleurs	171	128	81	79	88	81	88	74	98	73	81
de 50 à 99 travailleurs	34	27	11	14	18	8	14	22	22	10	8
de 100 à 199 travailleurs	13	13	8	4	8	7	7	11	7	9	13
de 200 à 499 travailleurs	6	8	1	6	3	7	1	2	6	5	2
de 500 à 999 travailleurs	1	1	2	-	1	1	1	1	-	-	-
plus de 1000 travailleurs	-	1	1	-	-	-	-	-	-	-	-

Tableau 19 – Starters actifs selon le nombre de travailleurs salariés en Flandre

	2011	2012	2013	2014	2015	2016	2017	2018	2019	2020	2021
0 travailleurs	22.897	22.176	22.122	26.381	29.954	35.616	40.619	50.614	57.373	59.573	66.070
de 1 à 4 travailleurs	3.546	2.950	2.846	2.673	2.411	3.195	3.505	3.944	3.568	3.170	3.536
de 5 à 9 travailleurs	420	278	272	241	226	282	282	374	302	290	323
de 10 à 19 travailleurs	174	134	122	98	75	118	95	135	124	105	116
de 20 à 49 travailleurs	95	76	42	48	47	40	44	37	65	42	51
de 50 à 99 travailleurs	25	18	5	13	15	7	6	16	12	7	6
de 100 à 199 travailleurs	9	9	1	3	7	5	5	6	5	5	8
de 200 à 499 travailleurs	5	5	-	3	2	4	-	2	3	1	2
de 500 à 999 travailleurs	1	1	-	-	1	1	-	-	-	-	-
plus de 1000 travailleurs	-	1	-	-	-	-	-	-	-	-	-

Tableau 20 – Starters actifs selon le nombre de travailleurs salariés en Wallonie

	2011	2012	2013	2014	2015	2016	2017	2018	2019	2020	2021
0 travailleurs	10.531	10.677	11.067	12.433	13.283	15.784	18.548	20.397	21.361	20.971	23.497
de 1 à 4 travailleurs	1.934	1.711	1.595	1.409	1.384	2.039	2.087	1.965	1.747	1.560	1.856
de 5 à 9 travailleurs	207	184	127	123	138	125	157	185	175	137	157
de 10 à 19 travailleurs	72	79	63	40	46	68	53	67	47	42	44
de 20 à 49 travailleurs	41	31	24	20	23	26	30	18	19	15	19
de 50 à 99 travailleurs	4	3	5	-	1	1	4	3	8	2	1
de 100 à 199 travailleurs	1	2	2	-	-	1	2	1	1	2	1
de 200 à 499 travailleurs	-	1	-	2	-	-	-	-	-	1	-
de 500 à 999 travailleurs	-	-	-	-	-	-	-	1	-	-	-
plus de 1000 travailleurs	-	-	-	-	-	-	-	-	-	-	-

Tableau 21 – Starters actifs selon le nombre de travailleurs salariés à Bruxelles

	2011	2012	2013	2014	2015	2016	2017	2018	2019	2020	2021
0 travailleurs	4.817	5.072	5.534	6.345	7.123	8.314	9.567	11.134	11.046	10.202	10.876
de 1 à 4 travailleurs	920	835	863	696	704	1.056	979	1.041	911	619	674
de 5 à 9 travailleurs	96	92	73	60	46	84	72	78	52	44	50
de 10 à 19 travailleurs	46	39	35	37	20	25	25	40	24	21	29
de 20 à 49 travailleurs	32	18	14	10	17	14	10	15	12	16	10
de 50 à 99 travailleurs	5	5	1	1	2	-	3	2	2	1	1
de 100 à 199 travailleurs	3	2	5	1	1	-	-	4	1	2	4
de 200 à 499 travailleurs	1	2	1	1	1	3	1	-	3	3	-
de 500 à 999 travailleurs	-	-	2	-	-	-	1	-	-	-	-
plus de 1000 travailleurs	-	-	1	-	-	-	-	-	-	-	-

# La santé financière des entreprises créées en 2017 après 5 ans

Dans la cohorte des entreprises créées en 2017, et toujours actives, nous analysons, sur base d'une série de clignotants préalablement choisis, dans quelle mesure une entreprise doit être considérée comme saine financièrement ou non. Ce sont des indicateurs que l'on retrouve structurellement dans les entreprises. Les indicateurs purement financiers, en relation avec les chiffres issus des comptes annuels des entreprises, sont détectés pour les entreprises qui déposent des comptes annuels. Les autres indicateurs sont testés pour toutes les entreprises. Il va donc de soi qu'il est plus facile de calculer des indicateurs pour les sociétés que pour les entreprises en personne physique.

## Les paramètres que nous avons définis comme indicateurs sont :

- Fonds propres inférieurs à 50% du capital
- Liquidités<sup>3</sup> inférieures à 0,5
- Protêts / chèques à découvert
- Dettes vis-à-vis de l'ONSS ou du fisc venu à échéance indiquées dans le rapport annuel
- Taux d'endettement général supérieur à 100%
- Citations par l'ONSS
- Rentabilité négative durant deux exercices consécutifs
- Aucune publication des comptes annuels pour les deux derniers exercices consécutifs
- Chef d'entreprise signalé dans la même fonction dans une entreprise en faillite
- Avis de crédit négatif pour le montant limite de base
- FiTo@-mètre fortement négatif
- Plusieurs citations endéans une année
- Désignation d'un administrateur provisoire
- Dossiers de recouvrement de créances
- Entreprises assignées par l'ONSS, l'INASTI et/ou le Fonds de sécurité d'existence

Sur base de ces indicateurs et du Multiscore Graydon, une analyse est réalisée sur les sociétés et les entreprises exerçant en personne physique qui ont commencé leurs activités en 2016. D'une part, les entreprises sont observées par rapport à la présence des indicateurs mentionnés ci-dessus, et d'autre part elles sont également classées suivant le Multiscore Graydon.

Le Multiscore est un indice qui classe les entreprises selon une échelle de 0 à 100. C'est un indicateur des possibles difficultés financières mais aussi des perspectives de croissance. Nous utilisons l'indice afin de répartir les entreprises en catégories de risques. Plus le score est élevé, plus l'entreprise est saine et plus ses perspectives de croissance sont importantes. Des scores inférieurs à 20 correspondent à une situation financière instable, un risque accru de faillite et un potentiel de croissance limité. Des scores au-delà de 20 signifient une situation relativement saine, et jusqu'à très saine pour les scores au-delà de 80.

Graphique 7  
Parts relatives des entreprises créées en 2020 selon le nombre de clignotants (Fédéral)

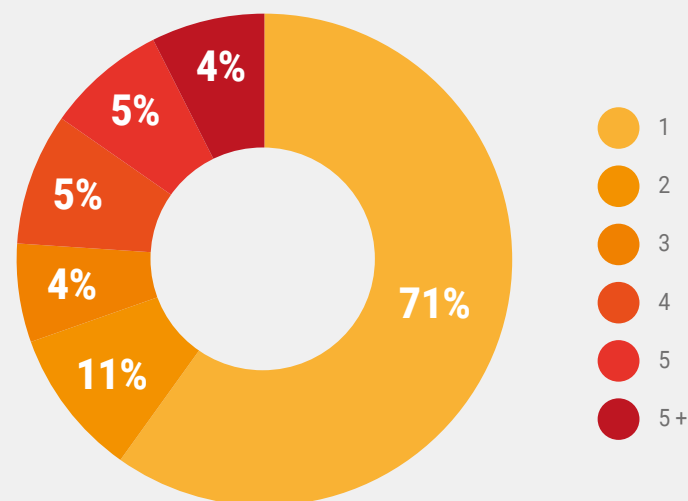




Tableau 22 - Effectif et parts relatives des entreprises créées en 2017 selon le nombre de clignotants (Fédéral)

Nombre de signaux	PERSONNES PHYSIQUES			SOCIÉTÉS			TOTAL		TOTAL EXCL. 0 SIGNAL
	Effectifs	% du total	% de Colonne	Effectifs	% du total	% de Colonne	Effectifs	% du total	% du total
0	31.786	49,54%	99,67%	8.449	13,17%	26,18%	40.235	62,71%	0
1	102	0,16%	0,32%	16.962	26,44%	52,56%	17.064	26,59%	71%
2	2	0,00%	0,01%	2.603	4,06%	8,07%	2.605	4,06%	11%
3	0	0	0	1.014	1,58%	3,14%	1.014	1,58%	4%
4	0	0	0	1.272	1,98%	3,94%	1.272	1,98%	5%
5	0	0	0	1.121	1,75%	3,47%	1.121	1,75%	5%
5+	0	0	0	852	1,33%	2,64%	852	1,33%	4%
<b>Total</b>	<b>31.890</b>	<b>49,70%</b>	<b>100%</b>	<b>32.273</b>	<b>50,30%</b>	<b>100%</b>	<b>64.163</b>	<b>100%</b>	<b>100%</b>

Tableau 23 - Répartition des entreprises encore actives créées en 2017 selon le multiscote (fédéral)

Classe de risque	PERSONNES PHYSIQUES			SOCIÉTÉS			TOTAL	
	Effectifs	% du total	% de Colonne	Effectifs	% du total	% de Colonne	Effectifs	% du total
0	55	0,09%	0,17%	3.100	4,83%	9,61%	3.155	4,92%
1-19	19	0,03%	0,06%	2.886	4,50%	8,94%	2.905	4,53%
20-39	162	0,25%	0,51%	6.293	9,81%	19,50%	6.455	10,06%
40-59	30.119	46,94%	94,45%	10.368	16,16%	32,13%	40.487	63,10%
60-79	1.535	2,39%	4,81%	9.270	14,45%	28,72%	7.705	12,01%
80-100	0	0,00%	0,00%	3.456	5,39%	10,71%	3.456	5,39%
<b>Total</b>	<b>31.890</b>	<b>49,70%</b>	<b>100%</b>	<b>32.273</b>	<b>50,30%</b>	<b>100%</b>	<b>64.163</b>	<b>100%</b>

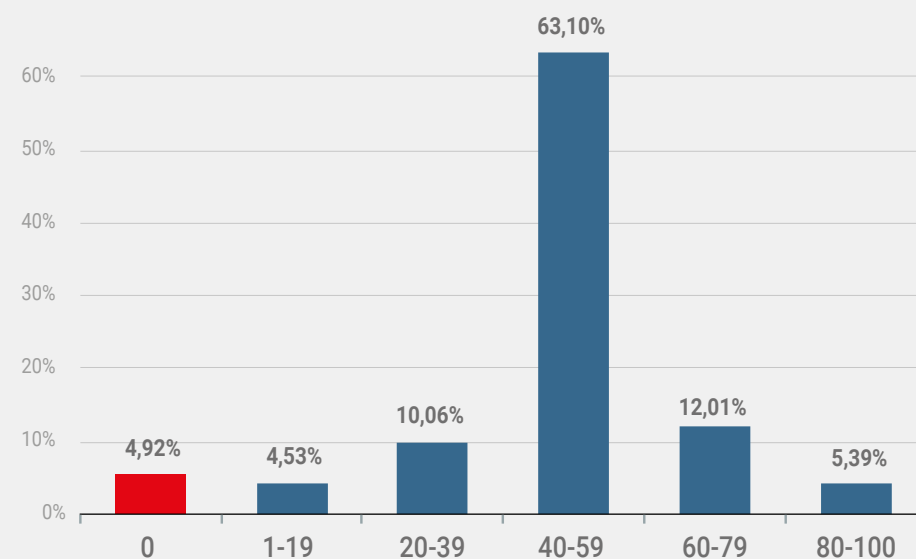
Parmi les 64.163 entreprises encore actives, ayant démarré leurs activités en 2017, 23.928 ou 37,3% possèdent un ou plusieurs des indicateurs mentionnés ci-dessus. Près de 2 entreprises sur trois (62,7%) n'ont donc aucun clignotant financier. Si nous faisons la distinction entre personnes physiques et sociétés, on constate des différences remarquables.

Les entreprises exerçant en personne physique enregistrent de bons résultats sur le Multiscore. Cela n'est pas uniquement dû au fait que les personnes physiques ne déposent pas de comptes annuels. D'une part, il doit être établi qu'une entreprise en personne physique, contrairement à un malentendu répandu, a une probabilité de défaillance significativement inférieure à toute forme d'entreprise (la responsabilité conjointe et solidaire est sans aucun doute un facteur explicatif de cet état des choses). D'un autre côté, Graydon détecte plus que suffisamment de signaux pour garder le contact avec les entreprises en personne physique. De plus, le calcul du Multiscore prend également en compte le comportement de paiement activement collecté par Graydon afin d'obtenir une image claire et à jour de la position de liquidité actuelle.

S'agissant des sociétés, on constate que 13,17% d'entre elles ne présentent aucun des signaux considérés. 29,44% présentent un signal et 15,1% deux signaux ou plus. Une faible proportion de celles-ci enregistre jusqu'à 5 signaux (3,07%).

Si nous nous focalisons sur le Multiscore, nous nous apercevons que plus de 9 entreprises sur 10 créées en 2017 (90,5%) et encore actives obtiennent un score supérieur à 20/100. 3.456 entreprises atteignent un score de plus de 80 sur 100, ce qui signifie qu'elles sont cataloguées comme très saines. Nous constatons également que moins d'une entreprise sur dix (9,5%) ayant démarré en 2017 est dans une situation économique et financière difficile (score inférieur à 20). On a aussi une différence entre les entreprises en personne physique et celles en société. 14,31% des sociétés ont un score compris entre 0 et 20, ce qui signifie une situation économique difficile. Cette proposition est très faible et s'établit à 0,09% pour les personnes physiques.

**Graphique 8**  
Répartition des entreprises créées en 2017 selon le Multiscore (Fédéral)





## Croissante nette de l'entrepreneuriat

Dans les chapitres précédents, nous avons analysé uniquement les créations d'entreprises. A côté de ces créations, plusieurs entreprises ferment aussi leurs portes dans le même temps. Il est donc important dans le cadre d'une étude comme celle-ci de comparer les créations et les cessations d'activité, afin d'obtenir un indicateur de la croissance nette de l'effectif des entreprises en Belgique, dans les différentes régions et dans les différents secteurs. Nous nous arrêtons aux années 2020 et 2021<sup>4</sup> dans cette publication.

Pour cela, nous comparons pour une même année les effectifs des entreprises qui ont été créées et les effectifs des entreprises qui ont fermé leurs portes. Le résultat nous donne la croissance nette du nombre d'entreprises, à la fois en termes absolu et en termes relatifs par rapport à la population des entreprises. On part donc de la population observée en début d'année précédente (Dans ce cas, c'est la situation dans la Banque-Carrefour des entreprises au 1er janvier 2021 et au 1er janvier 2022, pour avoir la croissance nette de 2021).

Nous choisissons délibérément de ne pas utiliser l'ensemble des données de la Banque Carrefour des entreprises comme référence. En effet, Graydon a montré, au travers d'études précédentes, que certaines données de l'administration de la BCE comptaient encore aujourd'hui des entités créées depuis des années. De plus, les données enregistrées à la BCE doivent souvent être corrigées. Par exemple, sur base de la méthode Graydon, nous avons constaté que des milliers d'entreprises sont considérées comme étant 'actives' là où en réalité elles ont été dissoutes ou mises en faillite il y a longtemps<sup>5</sup>.

<sup>4</sup> Le lecteur qui souhaite avoir plus de documentation sur l'évolution de la croissance nette des entreprises peut se référer à l'étude : 'evolutie in het bedrijvenlandschap' (augustus 2015) : [http://public.graydon.be/sites/graydon/files/uploads/GraydonBE\\_Evoluties-In-Het-Bedrijvenlandschap-2015.pdf](http://public.graydon.be/sites/graydon/files/uploads/GraydonBE_Evoluties-In-Het-Bedrijvenlandschap-2015.pdf). De même, les chiffres présentés dans les éditions de 2017, 2018 et 2019 de ce rapport, de même que celui-ci peuvent être considérés comme une mise à jour de ceux publiés dans le cadre de cette étude, concernant les entreprises que nous considérons comme des PME.

<sup>5</sup> Voir l'étude Graydon : 'evolutie in het bedrijvenlandschap' (augustus 2015) : [http://public.graydon.be/sites/graydon/files/uploads/GraydonBE\\_Evoluties-In-Het-Bedrijvenlandschap-2015.pdf](http://public.graydon.be/sites/graydon/files/uploads/GraydonBE_Evoluties-In-Het-Bedrijvenlandschap-2015.pdf), pp. 10, 12, 46

## Croissante nette en Belgique et dans les régions

A côté des 119.830 nouvelles entreprises créées en Belgique (2021), on a enregistré 77.541 fermetures d'entreprises. En net, cela nous ramène à 42.289 entités. A partir d'un total de 1.299.503 entreprises au début de l'année 2021, on a donc enregistré un accroissement net de 3,26% de l'effectif total des entreprises en Belgique. Cette évolution est plus importante que celle enregistrée lors des deux dernières années. Entre 2019 et 2020, l'accroissement était de 2,45%. Il était encore moindre entre 2018 et 2019 (+1,69%).

Cette augmentation est assez importante quand on sait que l'année 2020 a été marquée par la crise du coronavirus et l'arrêt total ou partiel des activités économiques dans plusieurs secteurs. Avec la réouverture de l'activité et la fin du moratoire sur les faillites, on craignait une explosion des arrêts d'activité qui n'a pas eu lieu en 2021.

En Wallonie, 26.563 entreprises ont été créées pendant que 16.271 mettaient la clé sous le paillason. L'effectif des entreprises en Wallonie a donc progressé de 10.292 unités (+3,14%). L'évolution est donc positive en Wallonie, car on y a créé plus d'entreprises qu'on en a fermé. A Bruxelles, on observe que le nombre de créations d'entreprises (12.069) est aussi plus important que celui des cessations (8.407). L'effectif des entreprises de la région s'accroît de 3.662 unités (+2,5%)

Une augmentation nette de près de 34.620 entreprises a été comptabilisée en Flandre, pour un taux de croissance net de 4,79%.

## Croissante nette selon les secteurs

Les secteurs ayant enregistré la croissance nette la plus importante sont les professions libérales (6%), la construction (4,47%), les services (3,89%), le transport (+3,06%), le commerce de détail (+3,03%) et l'automobile (+2,21%). Bien que moins forte, la croissance nette des effectifs des entreprises est restée positive dans l'industrie (+1,81%), le commerce de gros (+1,04%) et l'Horeca (+0,95%). Sur secteurs restants (à l'exclusion de la catégorie résiduelle « autres »), une croissance nette négative n'a été enregistrée dans aucun secteur entre 2020 et 2021. L'Horeca (-0,29%) et le Commerce de Gros (-0,14%) enregistraient pourtant une réduction de leurs effectifs entre 2019 et 2020.

En regardant le top 25 des secteurs ayant une croissance nette élevée, selon les codes NACE niveau à cinq chiffres, les activités de revalidation ambulatoire arrivent en tête au niveau de l'ensemble du pays et en Wallonie. Cependant, les entreprises de conseil pour les affaires et autres conseils de gestion augmentent le plus en Flandre et à Bruxelles.

TABLEAU 24 : Croissance nette selon les secteurs – Belgique

NOMBRE DE START-UP EN BELGIQUE 2020-2021	DÉBUTS			CESSATIONS			SOLDE	POPULATION ACTIVE	
	Secteur	2020	evo	2021	2020	evo		2021	2021
<b>SERVICES</b>	39.696	12,8%	44.792	25.077	5,3%	26.407	18.385	472.539	3,89%
Services financiers: banques, holdings	2.098	12,8%	2.367	743	5,5%	784	1.583	28.279	5,60%
Services financiers: assurances, fonds de pension	573	23,4%	707	378	4,0%	393	314	14.346	2,19%
Services aux entreprises	10.972	15,8%	12.706	7.402	7,5%	7.960	4.746	117.505	4,04%
Immobilier	9.480	15,0%	10.901	5.003	7,4%	5.374	5527	124.682	4,43%
Communication	690	36,4%	941	458	-1,3%	452	489	8.995	5,44%
<b>TIC</b>	4.732	10,6%	5.234	2.863	9,0%	3.122	2.112	46.050	4,59%
Intermédiaires du commerce	2.086	-13,2%	1.810	1.774	3,9%	1.843	-33	23.869	-0,14%
Services aux personnes	6.397	3,7%	6.632	4.473	2,9%	4.603	2.029	70.992	2,86%
Soins de santé aux personnes	16	-6,3%	15	6	-50,0%	3	12	497	2,41%
Services sociaux	463	26,6%	586	162	13,0%	183	403	5.158	7,81%
Arts, spectacles et activités récréatives	2.189	32,2%	2.893	1.815	-6,9%	1.690	1.203	32.166	3,74%
<b>CONSTRUCTION</b>	14.852	10,6%	16.427	8.608	14,4%	9.848	6.579	147.259	4,47%
Constitution d'immeubles, développement de projets de construction	3.905	14,1%	4.457	1.488	20,5%	1.793	2.664	32.123	8,29%
Génie civil	346	27,5%	441	228	11,8%	255	186	4.086	4,55%
Activités de construction spécialisées	10.601	8,8%	11.529	6.892	13,2%	7.800	3.729	111.050	3,36%
<b>INDUSTRIE</b>	6.457	11,7%	7.210	4.960	5,0%	5.210	2.000	110.408	1,81%
Industrie : agro	1.611	8,1%	1.742	1.886	4,1%	1.964	-222	51.980	-0,43%
Industrie : produits alimentaires	773	36,7%	1.057	456	17,3%	535	522	8.958	5,83%
Industrie : autres	3.756	8,5%	4.076	2.290	4,7%	2.398	1.678	43.611	3,85%
Imprimeries et entreprises graphiques	317	5,7%	335	328	-4,6%	313	22	5.859	0,38%
<b>COMMERCE DE DETAIL</b>	10.901	7,7%	11.741	7.346	16,8%	8.577	3.164	104.424	3,03%
Commerce de détail à l'excl. secteur automobile	10.901	7,7%	11.741	7.346	16,8%	8.577	3.164	104.424	3,03%
<b>HORECA</b>	4.554	5,6%	4.807	4.726	-10,2%	4.243	564	59.308	0,95%
Hébergement	304	21,7%	370	260	5,4%	274	96	5.728	1,68%
Restauration et débits de boisson	4.250	4,4%	4.437	4.466	-11,1%	3.969	468	53.580	0,87%
<b>COMMERCE DE GROS</b>	1.747	26,8%	2.215	1.809	-3,0%	1.755	460	44.246	1,04%
Commerce de gros à l'excl. secteur automobile	1.747	26,8%	2.215	1.809	-3,0%	1.755	460	44.246	1,04%
<b>AUTOMOBILE</b>	2.520	1,9%	2.568	1.613	19,2%	1.923	645	29.236	2,21%
Secteur automobile	2520	1,9%	2568	1.613	19,2%	1.923	645	29.236	2,21%
<b>TRANSPORT</b>	2.615	16,7%	3.053	2.052	6,2%	2.180	873	28.566	3,06%
Transport terrestre, maritime et aérien	1.475	17,8%	1.738	1.121	7,9%	1.210	528	19.310	2,73%
Transport logistique	1.140	15,4%	1.315	931	4,2%	970	345	9.256	3,73%
<b>PROFESSIONS LIBERALES</b>	16.464	15,6%	19.031	6.755	4,3%	7.044	11.987	199.654	6,00%
Professions médicales	11.145	19,2%	13.288	2.535	4,0%	2.636	10.652	126.231	8,44%
Professions juridiques	2.286	5,9%	2.420	1.823	4,9%	1.913	507	25.515	1,99%
Professions économiques	673	-13,7%	581	567	4,4%	592	-11	14.937	-0,07%
Professions techniques de la construction	2.360	16,2%	2.742	1.830	4,0%	1.903	839	32.971	2,54%
<b>AUTRES/PAS CONNUS</b>	6.982	14,4%	7.986	11.243	-7,9%	10.354	-2.368	103.412	-2,29%
Autres	546	-2,2%	534	902	-8,6%	824	-290	25.807	-1,12%
Activité inconnu	2.856	18,5%	3.385	1.652	-2,7%	1.607	1.778	77.510	2,29%
Non-assignable	3.580	13,6%	4.067	8.689	-8,8%	7.923	-3.856	95	-4058,95%
<b>TOTAL</b>	<b>106.788</b>	<b>12,2%</b>	<b>119.830</b>	<b>74.189</b>	<b>4,5%</b>	<b>77.541</b>	<b>42.289</b>	<b>1.299.053</b>	<b>3,26%</b>



TABLEAU 25 : Croissance nette selon les secteurs – Flandre

NOMBRE DE START-UP EN FLANDRE 2020-2021	DÉBUTS			CESSATIONS			SOLDE	POPULATION ACTIVE	
	Secteur	2020	evo	2021	2020	evo		2021	2021
<b>SERVICES</b>	25.568	12,0%	28.630	14.652	-8,4%	13.428	15.202	286.400	5,31%
Services financiers: banques, holdings	1.638	12,3%	1.839	505	3,2%	521	1.318	21.318	6,18%
Services financiers: assurances, fonds de pension	343	25,7%	431	228	-0,4%	227	204	8.354	2,44%
Services aux entreprises	7.530	14,4%	8.612	4.348	-6,3%	4.072	4.540	70.382	6,45%
Immobilier	5.560	13,2%	6.296	2.829	-2,3%	2.764	3.532	75.148	4,70%
Communication	372	41,7%	527	237	-12,2%	208	319	4.733	6,74%
<b>TIC</b>	2.979	12,9%	3.363	1.667	-7,6%	1.541	1.822	28.087	6,49%
Intermédiaires du commerce	1.200	-9,7%	1.084	952	-6,8%	887	197	12.851	1,53%
Services aux personnes	4.215	-2,1%	4.127	2.686	-17,8%	2.207	1.920	42.622	4,50%
Soins de santé aux personnes	6	33,3%	8	4	-25,0%	3	5	216	2,31%
Services sociaux	291	36,8%	398	99	-1,0%	98	300	3.125	9,60%
Arts, spectacles et activités récréatives	1.434	35,6%	1.945	1.097	-18,0%	900	1.045	19.564	5,34%
<b>CONSTRUCTION</b>	10.663	11,8%	11.924	4.870	9,2%	5.317	6.607	91.652	7,21%
Construction d'immeubles, développement de projets de construction	2.820	19,6%	3.373	804	23,4%	992	2.381	19.526	12,19%
Génie civil	258	27,5%	329	134	11,9%	150	179	2.619	6,83%
Activités de construction spécialisées	7.585	8,4%	8.222	3.932	6,2%	4.175	4.047	69.507	5,82%
<b>INDUSTRIE</b>	4.246	13,0%	4.798	2.968	-12,0%	2.612	2.186	65.605	3,33%
Industrie : agro	950	9,6%	1.041	1.057	-17,2%	875	166	29.456	0,56%
Industrie : produits alimentaires	517	40,8%	728	273	-3,7%	263	465	5.392	8,62%
Industrie : autres	2.562	9,2%	2.798	1.422	-8,5%	1.301	1.497	27.055	5,53%
Imprimeries et entreprises graphiques	217	6,5%	231	216	-19,9%	173	58	3.702	1,57%
<b>COMMERCE DE DETAIL</b>	6.154	1,9%	6.270	3.868	-9,0%	3.518	2.752	55.378	4,97%
Commerce de détail à l'excl. secteur automobile	6.154	1,9%	6.270	3.868	-9,0%	3.518	2.752	55.378	4,97%
<b>HORECA</b>	2.912	5,9%	3.084	2.616	-22,8%	2.019	1.065	34.285	3,11%
Hébergement	197	15,7%	228	145	-7,6%	134	94	3.284	2,86%
Restauration et débits de boisson	2.715	5,2%	2.856	2.471	-23,7%	1.885	971	31.001	3,13%
<b>COMMERCE DE GROS</b>	857	5,4%	903	1.051	-9,1%	955	-52	25.663	-0,20%
Commerce de gros à l'excl. secteur automobile	857	5,4%	903	1.051	-9,1%	955	-52	25.663	-0,20%
<b>AUTOMOBILE</b>	1.847	-1,0%	1.828	946	10,1%	1.042	786	17.435	4,51%
Secteur automobile	1.847	-1,0%	1.828	946	10,1%	1.042	786	17.435	4,51%
<b>TRANSPORT</b>	1.631	25,2%	2.042	1.146	-4,5%	1.094	948	16.058	5,90%
Transport terrestre, maritime et aérien	902	31,0%	1.182	618	-1,3%	610	572	10.284	5,56%
Transport logistique	729	18,0%	860	528	-8,3%	484	376	5.774	6,51%
<b>PROFESSIONS LIBERALES</b>	9.166	13,8%	10.434	3.584	-12,3%	3.142	7.292	100.542	7,25%
Professions médicales	6.245	16,4%	7.270	1.470	-10,7%	1.312	5.958	62.073	9,60%
Professions juridiques	1.126	8,7%	1.224	869	-19,6%	699	525	12.737	4,12%
Professions économiques	377	-13,8%	325	276	-4,3%	264	61	8.190	0,74%
Professions techniques de la construction	1.418	13,9%	1.615	969	-10,5%	867	748	17.542	4,26%
<b>AUTRES/PAS CONNUS</b>	2.511	14,1%	2.864	5.782	-13,0%	5.031	-2.167	30.415	-7,12%
Autres	217	13,8%	247	424	-12,3%	372	-125	14.157	-0,88%
Activité inconnu	1.736	19,1%	2.067	987	-25,4%	736	1.331	16.219	8,21%
Non-assignable	558	-1,4%	550	4.371	-10,2%	3.923	-3.373	39	-8648,72%
<b>TOTAL</b>	<b>65.555</b>	<b>11,0%</b>	<b>72.777</b>	<b>41.483</b>	<b>-8,0%</b>	<b>38.158</b>	<b>34.619</b>	<b>723.434</b>	<b>4,79%</b>

TABLEAU 26 : Croissance nette selon les secteurs – Wallonie

NOMBRE DE START-UP EN WALLONIE 2020-2021	DÉBUTS			CESSATIONS			SOLDE	POPULATION ACTIVE	
	Secteur	2020	evo	2021	2020	evo		2021	2021
<b>SERVICES</b>	8.320	11,9%	9.313	5.303	-8,9%	4.829	4.484	111.120	4,04%
Services financiers: banques, holdings	260	14,2%	297	85	18,8%	101	196	3.667	5,34%
Services financiers: assurances, fonds de pension	152	19,7%	182	99	10,1%	109	73	4.448	1,64%
Services aux entreprises	2.159	19,7%	2.584	1.541	-8,2%	1.414	1.170	29.098	4,02%
Immobilier	2.217	15,5%	2.561	1.014	-0,3%	1.011	1.550	27.211	5,70%
Communication	136	42,6%	194	89	1,1%	90	104	1.939	5,36%
<b>TIC</b>	803	10,2%	885	508	10,0%	559	326	9.674	3,37%
Intermédiaires du commerce	672	-26,9%	491	536	-14,9%	456	35	7.574	0,46%
Services aux personnes	1.333	5,0%	1.400	1.008	-25,5%	751	649	18.318	3,54%
Soins de santé aux personnes	3	0,0%	3	0	-	0	3	199	1,51%
Services sociaux	136	5,1%	143	40	5,0%	42	101	1.451	6,96%
Arts, spectacles et activités récréatives	449	27,6%	573	383	-22,7%	296	277	7.541	3,67%
<b>CONSTRUCTION</b>	2.492	13,1%	2.819	1.939	4,3%	2.022	797	35.828	2,22%
Construction d'immeubles, développement de projets de construction	624	2,6%	640	399	-0,8%	396	244	8.175	2,98%
Génie civil	48	8,3%	52	53	0,0%	53	-1	870	-0,11%
Activités de construction spécialisées	1.820	16,9%	2.127	1.487	5,8%	1.573	554	26.783	2,07%
<b>INDUSTRIE</b>	1.780	6,6%	1.898	1.372	-10,0%	1.235	663	34.932	1,90%
Industrie : agro	615	6,5%	655	627	-10,8%	559	96	18.744	0,51%
Industrie : produits alimentaires	197	18,8%	234	126	-7,9%	116	118	2.706	4,36%
Industrie : autres	903	4,3%	942	557	-9,3%	505	437	12.091	3,61%
Imprimeries et entreprises graphiques	65	3,1%	67	62	-11,3%	55	12	1.391	0,86%
<b>COMMERCE DE DETAIL</b>	2.747	5,8%	2.906	1.868	-9,3%	1.694	1.212	30.624	3,96%
Commerce de détail à l'excl. secteur automobile	2.747	5,8%	2.906	1.868	-9,3%	1.694	1.212	30.624	3,96%
<b>HORECA</b>	1.108	4,2%	1.155	1.259	-25,8%	934	221	16.095	1,37%
Hébergement	77	48,1%	114	68	-16,2%	57	57	1.799	3,17%
Restauration et débits de boisson	1.031	1,0%	1.041	1.191	-100,0%	0	1.041	14.296	7,28%
<b>COMMERCE DE GROS</b>	287	10,8%	318	363	1,7%	369	-51	8.393	-0,61%
Commerce de gros à l'excl. secteur automobile	287	10,8%	318	363	1,7%	369	-51	8.393	-0,61%
<b>AUTOMOBILE</b>	484	17,1%	567	398	3,8%	413	154	8.713	1,77%
Secteur automobile	484	17,1%	567	398	3,8%	413	154	8.713	1,77%
<b>TRANSPORT</b>	378	11,9%	423	353	-2,3%	345	78	4.818	1,62%
Transport terrestre, maritime et aérien	212	9,0%	231	206	3,9%	214	17	3.203	0,53%
Transport logistique	166	15,7%	192	147	-10,9%	131	61	1.615	3,78%
<b>PROFESSIONS LIBERALES</b>	4.729	20,9%	5.715	1.651	-9,6%	1.493	4.222	60.024	7,03%
Professions médicales	3.597	23,5%	4.444	706	-10,3%	633	3.811	42.149	9,04%
Professions juridiques	367	12,5%	413	323	-20,1%	258	155	4938	3,14%
Professions économiques	203	-10,3%	182	196	-2,6%	191	-9	4.562	-0,20%
Professions techniques de la construction	562	20,3%	676	426	-3,5%	411	265	8.375	3,16%
<b>AUTRES/PAS CONNUS</b>	1.297	11,7%	1.449	2.971	-1,1%	2.937	-1.488	17.126	-8,69%
Autres	156	-14,1%	134	249	4,4%	260	-126	7.644	-1,65%
Activité inconnu	747	19,5%	893	340	-18,5%	277	616	9.463	6,51%
Non-assignable	394	7,1%	422	2.382	0,8%	2.400	-1978	19	-10410,53%
<b>TOTAL</b>	<b>23.622</b>	<b>12,5%</b>	<b>26.563</b>	<b>17.477</b>	<b>-6,9%</b>	<b>16.271</b>	<b>10.292</b>	<b>327.673</b>	<b>3,14%</b>

TABLEAU 27 : Croissance nette selon les secteurs – Bruxelles

NOMBRE DE START-UP À BRUXELLES 2020-2021	DÉBUTS			CESSATIONS			SOLDE	POPULATION ACTIVE	
	Secteur	2020	evo	2021	2020	evo		2021	2021
<b>SERVICES</b>	4.528	11,7%	5.056	3.159	1,0%	3.190	1.866	57.719	3,23%
Services financiers: banques, holdings	192	12,0%	215	146	-4,1%	140	75	3.096	2,42%
Services financiers: assurances, fonds de pension	74	5,4%	78	47	-21,3%	37	41	1.415	2,90%
Services aux entreprises	992	17,3%	1.164	845	-1,2%	835	329	13.604	2,42%
Immobilier	1.497	17,2%	1.755	913	6,9%	976	779	19.393	4,02%
Communication	166	16,9%	194	106	-9,4%	96	98	2.099	4,67%
<b>TIC</b>	824	0,7%	830	489	3,5%	506	324	7.036	4,60%
Intermédiaires du commerce	171	-1,2%	169	183	4,9%	192	-23	2.472	-0,93%
Services aux personnes	310	-4,2%	297	254	-3,9%	244	53	4.684	1,13%
Soins de santé aux personnes	7	-42,9%	4	1	-100,0%	0	4	73	5,48%
Services sociaux	29	27,6%	37	10	40,0%	14	23	464	4,96%
Arts, spectacles et activités récréatives	266	17,7%	313	165	-9,1%	150	163	3.383	4,82%
<b>CONSTRUCTION</b>	1.280	-5,2%	1.214	948	0,1%	949	265	15.075	1,76%
Construction d'immeubles, développement de projets de construction	322	-5,6%	304	163	7,4%	175	129	3.415	3,78%
Génie civil	28	64,3%	46	26	-30,8%	18	28	447	6,26%
Activités de construction spécialisées	930	-7,1%	864	759	-0,4%	756	108	11.213	0,96%
<b>INDUSTRIE</b>	301	10,6%	333	219	10,0%	241	92	4.781	1,92%
Industrie : agro	19	5,3%	20	17	-23,5%	13	7	371	1,89%
Industrie : produits alimentaires	46	67,4%	77	37	-8,1%	34	43	627	6,86%
Industrie : autres	206	-1,0%	204	142	13,4%	161	43	3.137	1,37%
Imprimeries et entreprises graphiques	30	6,7%	32	23	43,5%	33	-1	646	-0,15%
<b>COMMERCE DE DETAIL</b>	856	-0,9%	848	709	0,3%	711	137	11.786	1,16%
Commerce de détail à l'excl. secteur automobile	856	-0,9%	848	709	0,3%	711	137	11.786	1,16%
<b>HORECA</b>	477	2,3%	488	586	-6,7%	547	-59	7.616	-0,77%
Hébergement	25	-8,0%	23	27	7,4%	29	-6	534	-1,12%
Restauration et débits de boisson	452	2,9%	465	559	-7,3%	518	-53	7.082	-0,75%
<b>COMMERCE DE GROS</b>	162	18,5%	192	286	-10,8%	255	-63	5.625	-1,12%
Commerce de gros à l'excl. secteur automobile	162	18,5%	192	286	-10,8%	255	-63	5.625	-1,12%
<b>AUTOMOBILE</b>	123	-29,3%	87	153	-9,8%	138	-51	2.374	-2,15%
Secteur automobile	123	-29,3%	87	153	-9,8%	138	-51	2.374	-2,15%
<b>TRANSPORT</b>	486	-4,5%	464	386	-3,9%	371	93	4.949	1,88%
Transport terrestre, maritime et aérien	288	-9,7%	260	209	0,0%	209	51	3.571	1,43%
Transport logistique	198	3,0%	204	177	-8,5%	162	42	1.378	3,05%
<b>PROFESSIONS LIBERALES</b>	2.458	11,6%	2.742	969	1,7%	985	1.757	24.775	7,09%
Professions médicales	1.264	19,5%	1.510	165	-0,6%	164	1.346	12.276	10,96%
Professions juridiques	771	-1,2%	762	470	14,5%	538	224	6.638	3,37%
Professions économiques	88	-19,3%	71	68	4,4%	71	0	1.730	0,00%
Professions techniques de la construction	335	19,1%	399	266	-20,3%	212	187	4.131	4,53%
<b>AUTRES/PAS CONNUS</b>	602	7,1%	645	1.122	-9,1%	1.020	-375	12.038	-3,12%
Autres	168	-8,9%	153	225	-18,2%	184	-31	2.844	-1,09%
Activité inconnu	303	19,1%	361	134	11,9%	150	211	9.174	2,30%
Non-assignable	131	0,0%	131	763	-10,1%	686	-555	20	-2775,00%
<b>TOTAL</b>	<b>11.273</b>	<b>7,1%</b>	<b>12.069</b>	<b>8.537</b>	<b>-1,5%</b>	<b>8.407</b>	<b>3.662</b>	<b>146.738</b>	<b>2,50%</b>

# Top 25 des activités selon la croissance nette

TABLEAU 28: Top 25 des activités avec la croissance nette la plus forte. niveau fédéral, 2021

Description	Population	Créations	Cessations	Croissance	Croiss. % population	Position (par unités)	Position (par % population)
Activités de revalidation ambulatoire	27.717	3.283	454	2.829	10,2%	1	108
Conseil pour les affaires et autres conseils de gestion	58.039	5.753	2.935	2.818	4,9%	2	298
Activités des praticiens de l'art infirmier	17.641	2.874	254	2.620	14,9%	3	53
Construction générale de bâtiments résidentiels	19.214	3.141	1.302	1.839	9,6%	4	120
Commerce de détail par correspondance ou par Internet	11.236	4.042	2.286	1.756	15,6%	5	48
Activités des sociétés holding	24.342	2.177	643	1.534	6,3%	6	220
Autres activités de soutien aux entreprises n.c.a.	15.956	2.452	1.208	1.244	7,8%	7	160
Activités des médecins spécialistes	25.805	1.510	269	1.241	4,8%	8	305
Activités des médecins généralistes	12.161	1.358	125	1.233	10,1%	9	109
Conseil informatique	20.488	2.384	1.176	1.208	5,9%	10	236
Activités relatives à la santé mentale, sauf hôpitaux et maisons de soins psychiatriques	10.397	1.326	214	1.112	10,7%	11	101
Enseignement de disciplines sportives et d'activités de loisirs	9.547	1.498	634	864	9,0%	12	129
Travaux de menuiserie	16.951	1.767	986	781	4,6%	13	316
Conseil en relations publiques et en communication	11.236	1.462	736	726	6,5%	14	211
Services d'aménagement paysager	17.664	1.833	1.115	718	4,1%	15	350
Soins de beauté	20.467	2.164	1.456	708	3,5%	16	379
Autres commerces de détail hors magasin, éventaires ou marchés	8.459	1.219	530	689	8,1%	17	150
Programmation informatique	10.879	1.425	754	671	6,2%	18	225
Promotion immobilière résidentielle	9.877	988	343	645	6,5%	19	207
Travaux d'installation électrotechnique de bâtiment	17.308	1.713	1.084	629	3,6%	20	369
Activités des marchands de biens immobiliers	11.155	918	289	629	5,6%	20	254
Commerce de détail de vins et de spiritueux en magasin spécialisé	785	658	41	617	78,6%	22	2
Autres formes d'enseignement	10.367	1.292	677	615	5,9%	23	234
Activités des ménages en tant qu'employeurs de personnel domestique	3.574	654	75	579	16,2%	24	45
Pratique dentaire	9.607	722	143	579	6,0%	24	230

TABLEAU 29: Top 25 des activités avec la croissance nette la plus forte. niveau Flamand, 2021

Description	Population	Créations	Cessations	Croissance	Croiss. % population	Position (par unités)	Position (par % population)
Conseil pour les affaires et autres conseils de gestion	36.542	3.313	596	2.717	7,4%	1	305
Construction générale de bâtiments résidentiels	11.324	2.385	423	1.962	17,3%	2	64
Activités des sociétés holding	19.166	1.743	39	1.704	8,9%	3	242
Activités de revalidation ambulatoire	13.457	1.787	217	1.570	11,7%	4	152
Activités des praticiens de l'art infirmier	9.310	1.639	77	1.562	16,8%	5	67
Commerce de détail par correspondance ou par Internet	5.364	2.222	843	1.379	25,7%	6	27
Conseil informatique	13.166	1.621	376	1.245	9,5%	7	223
Autres activités de soutien aux entreprises n.c.a.	10.456	1.637	467	1.170	11,2%	8	161
Travaux de menuiserie	11.667	1.352	450	902	7,7%	9	287
Soins de beauté	13.697	1.530	700	830	6,1%	10	385
Travaux d'installation électrotechnique de bâtiment	11.659	1.292	492	800	6,9%	11	337
Activités relatives à la santé mentale, sauf hôpitaux et maisons de soins psychiatriques	5.373	826	113	713	13,3%	12	113
Activités des médecins spécialistes	11.960	800	87	713	6,0%	12	388
Promotion immobilière résidentielle	6.363	746	41	705	11,1%	14	168
Services d'aménagement paysager	11.443	1.223	520	703	6,1%	15	377
Restauration à service restreint	9.140	1.001	343	658	7,2%	16	320
Enseignement de disciplines sportives et d'activités de loisirs	5.185	903	260	643	12,4%	17	133
Restauration à service complet	9.243	821	198	623	6,7%	18	344
Activités des médecins généralistes	6.514	645	28	617	9,5%	19	219
Conseil en relations publiques et en communication	6.183	826	218	608	9,8%	20	208
Transports routiers de fret, sauf services de déménagement	6.012	713	136	577	9,6%	21	215
Autres formes d'enseignement	6.205	852	304	548	8,8%	22	244
Programmation informatique	6.567	786	243	543	8,3%	23	268
Activités des marchands de biens immobiliers	6.768	500	19	481	7,1%	24	326
Production photographique, sauf activités des photographes de presse	4.575	705	229	476	10,4%	25	182



TABLEAU 30: Top 25 des activités avec la croissance nette la plus forte. Niveau Wallon, 2021

Description	Population	Créations	Cessations	Croissance	Croiss. % population	Position (par unités)	Position (par % population)
Activités de revalidation ambulatoire	9.174	1.171	94	1.077	11,7%	1	105
Activités des praticiens de l'art infirmier	7.347	1.018	88	930	12,7%	2	89
Conseil pour les affaires et autres conseils de gestion	12.037	1.300	547	753	6,3%	3	232
Autres commerces de détail hors magasin, éventaires ou marchés	4.101	698	159	539	13,1%	4	87
Activités des médecins généralistes	4.058	509	36	473	11,7%	5	106
Activités des médecins spécialistes	7.558	457	63	394	5,2%	6	260
Commerce de détail par correspondance ou par Internet	1.986	625	282	343	17,3%	7	58
Enseignement de disciplines sportives et d'activités de loisirs	3.032	434	103	331	10,9%	8	115
Autres activités pour la santé humaine n.c.a.	4.142	447	124	323	7,8%	9	179
Autres activités de soutien aux entreprises n.c.a.	3.468	517	209	308	8,9%	10	155
Soins de beauté	4.895	482	196	286	5,8%	11	243
Activités relatives à la santé mentale, sauf hôpitaux et maisons de soins psychiatriques	3.362	316	39	277	8,2%	12	173
Services d'aménagement paysager	5.312	536	263	273	5,1%	13	265
Activités des marchands de biens immobiliers	2.582	276	52	224	8,7%	14	160
Restauration à service restreint	4.844	507	304	203	4,2%	15	299
Pratique dentaire	2.620	209	24	185	7,1%	16	203
Activités des sociétés holding	2.686	257	72	185	6,9%	16	211
Programmation informatique	2.450	326	143	183	7,5%	18	192
Conseil en relations publiques et en communication	2.356	286	117	169	7,2%	19	197
Autres formes d'enseignement	2.663	273	119	154	5,8%	20	244
Création artistique, sauf activités de soutien	1.904	202	67	135	7,1%	21	201
Activités des avocats	3.562	305	172	133	3,7%	22	323
Construction générale de bâtiments résidentiels	5.267	427	305	122	2,3%	23	390
Conseil informatique	3.712	315	199	116	3,1%	24	354
Activités d'architecture de construction	4.068	294	182	112	2,8%	25	369

# Bruxelles

TABLEAU 31: Top 25 des activités avec la croissance nette la plus forte. Niveau Bruxellois, 2021

Description	Population	Créations	Cessations	Croissance	Croiss. % population	Position (par unités)	Position (par % population)
Conseil pour les affaires et autres conseils de gestion	8.790	1.061	541	520	5,9%	1	180
Activités de revalidation ambulatoire	2.089	316	20	296	14,2%	2	81
Activités des médecins spécialistes	2.800	250	34	216	7,7%	3	144
Activités des praticiens de l'art infirmier	851	215	15	200	23,5%	4	47
Activités des avocats	5.793	657	460	197	3,4%	5	244
Activités des médecins généralistes	1.521	201	13	188	12,4%	6	94
Conseil informatique	3.299	419	232	187	5,7%	7	188
Commerce de détail par correspondance ou par Internet	714	266	92	174	24,4%	8	46
Activités relatives à la santé mentale, sauf hôpitaux et maisons de soins psychiatriques	1.227	176	7	169	13,8%	9	84
Pratique dentaire	1.670	175	14	161	9,6%	10	114
Autres activités de soutien aux entreprises n.c.a.	1.552	247	106	141	9,1%	11	122
Conseil en relations publiques et en communication	2.399	322	185	137	5,7%	12	187
Programmation informatique	1.544	243	115	128	8,3%	13	140
Construction générale de bâtiments résidentiels	1.780	208	115	93	5,2%	14	204
Autres formes d'enseignement	1.132	140	52	88	7,8%	15	143
Création artistique, sauf activités de soutien	1.009	132	44	88	8,7%	15	128
Activités d'architecture de construction	2.731	223	136	87	3,2%	17	249
Enseignement de disciplines sportives et d'activités de loisirs	858	136	63	73	8,5%	18	132
Activités des marchands de biens immobiliers	1.773	134	69	65	3,7%	19	235
Autres activités pour la santé humaine n.c.a.	974	91	26	65	6,7%	19	170
Activités de design graphique	449	95	33	62	13,8%	21	82
Activités d'ingénierie et de conseils techniques, sauf activités des géomètres	601	87	34	53	8,8%	22	125
Autres activités de poste et de courrier	609	126	75	51	8,4%	23	133
Activités des sociétés holding	2.351	167	116	51	2,2%	23	273
Soins de beauté	832	96	50	46	5,5%	25	194

# Tableaux sommaires et graphiques

Tableau 1 : Evolution de l'effectif des starters en Belgique et taux de croissance annuel 2011-2021	12	Tableau 22 : Effectif et parts relatives des entreprises créées en 2017 selon le nombre de clignotants (Fédéral)	35
Tableau 2 : Evolution de l'effectif total des starters par région et taux de croissance annuel 2011-2021	13	Tableau 23 : Répartition des entreprises encore actives créées en 2017 selon le multiscore (Fédéral)	35
Tableau 3 : Evolution de la part relative des starters selon la région	14	Tableau 24 : Croissance nette selon les secteurs – Belgique	39
Tableau 4 : Densité des starters par région	15	Tableau 25 : Croissance nette selon les secteurs – Flandre	40
Tableau 5 : Densité des starters selon la province	16	Tableau 26 : Croissance nette selon les secteurs – Wallonie	41
Tableau 6 : Evolution de l'effectif des starters selon la province (2011-2021)	17	Tableau 27 : Croissance nette selon les secteurs – Bruxelles	42
Tableau 7 : Evolution des starters selon la province (taux de croissance annuel)	19	Tableau 28 : Top 25 des activités avec la croissance nette la plus forte. Niveau Fédéral	43
Tableau 8 : Effectifs des starters et parts relatives selon la forme juridique 2011-2021	20	Tableau 29 : Top 25 des activités avec la croissance nette la plus forte. Niveau flamand	44
Tableau 9 : Répartition sociétés et personnes physique entre 2011-2021	22	Tableau 30 : Top 25 des activités avec la croissance nette la plus forte. Niveau wallon	45
Tableau 10 : Evolution des sociétés et personnes physiques (taux de croissance annuel)	22	Tableau 31 : Top 25 des activités avec la croissance nette la plus forte. Niveau bruxellois	46
Tableau 11 : Total des starters en Belgique selon le secteur (2011-2021)	24		
Tableau 12 : Evolution par secteur de croissance annuel 2011-2021 – niveau fédéral	25	<b>Graphiques</b>	
Tableau 13 : Top 25 des secteurs d'activité des starters pour 2021 - Belgique	26	Graphique 1 : Evolution de l'effectif total des starters	12
Tableau 14 : Evolution du nombre de starters en personnes physiques et parts relatives par sexe (Belgique 2011-2021)	27	Graphique 2 : Evolution de l'effectif des starters selon la région	14
Tableau 15 : Arrêts d'activité et taux de survie selon l'année de création (2011-2021)	28	Graphique 3 : Parts relatives des starters selon la province en 2021	16
Tableau 16 : taux de survie de starters à 5 ans et par secteur selon la province (Base=2017)	29	Graphique 4 : Evolution de l'effectif des starters selon la forme juridique (2011-2021)	21
Tableau 17 : Taux de survie des entreprises selon le secteur et l'année de création (2011-2021)	31	Graphique 5 : Evolution de l'effectif des starters en société et en personnes physiques	22
Tableau 18 : Starters actifs selon le nombre de travailleurs salariés en Belgique	32	Graphique 6 : Evolution du nombre des starters en personnes physiques par sexe – niveau fédéral	27
Tableau 19 : Starters actifs selon le nombre de travailleurs salariés en Flandre	33	Graphique 7 : Parts relatives des entreprises créées en 2021 selon le nombre de clignotants (Fédéral)	34
Tableau 20 : Starters actifs selon le nombre de travailleurs salariés en Wallonie	33	Graphique 8 : Répartition des entreprises créées en 2021 selon le Multiscore (Fédéral)	36
Tableau 21 : Starters actifs selon le nombre de travailleurs salariés à Bruxelles	33		









